

Gmina Susiec

Diagnoza i delimitacja obszaru zdegradowanego i obszaru rewitalizacji



Susiec, grudzień 2022 r.



ZLECENIODAWCA

Gmina Susiec
ul. Tomaszowska 2
22-672 Susiec
tel. 84 665-48-93
fax. 84 665-48-68
e-mail: gmina@susiec.pl
www.susiec.pl

WYKONAWCA

Doradztwo i Reklama Sp. z o.o.
ul. Prymasa S. Wyszyńskiego 4
22-400 Zamość
tel. 84 627 37 05, 512 138 998
e-mail: kontakt@doradztwoireklama.pl
www.doradztwoireklama.pl



Spis treści

I.	WSTĘP	3
II.	PROCEDURA DELIMITACJI OBSZARU ZDEGRADOWANEGO I OBSZARU REWITALIZACJI	5
III.	WYZNACZANIE JEDNOSTEK URBANISTYCZNYCH	6
IV.	DIAGNOZA SFER PROBLEMOWYCH WYZNACZONYCH OBSZARÓW - ANALIZA WSKAŹNIKOWA	25
V.	WYZNACZANIE OBSZARU ZDEGRADOWANEGO	69
VI.	WYZNACZANIE OBSZARU REWITALIZACJI	78
	SPIS TABEL	84
	SPIS WYKRESÓW	84
	SPIS MAP	86

I. WSTĘP

Ustawa z dnia 9 października 2015 r. o rewitalizacji (Dz. U. z 2021 r. poz. 485), zwana dalej „ustawą” dała nowy impuls rewitalizacji zarówno na terenach miast jak i obszarach wiejskich. Gmina Susiec przygotowuje się do zintensyfikowania procesu rewitalizacji. Zadaniem działań rewitalizacyjnych powinno być zwiększenie szans rozwojowych i poprawa jakości życia mieszkańców poprzez kompleksowe przekształcenia fragmentów przestrzeni przy zachowaniu dziedzictwa materialnego i duchowego oraz zasad zrównoważonego rozwoju. Przez rewitalizację rozumiemy skoordynowany proces, prowadzony wspólnie przez władzę samorządową, społeczność lokalną i innych uczestników, będący elementem polityki rozwoju i mający na celu przeciwdziałanie degradacji przestrzeni, zjawiskom kryzysowym, pobudzanie rozwoju i zmian jakościowych, poprzez wzrost aktywności społecznej i gospodarczej, poprawę środowiska zamieszkania oraz ochronę dziedzictwa narodowego, przy zachowaniu zasad zrównoważonego rozwoju.

Na mocy ustawy z dnia 9 października 2015 r. o rewitalizacji (Dz. U. z 2021 r. poz. 485) przygotowanie, koordynowanie i tworzenie warunków do wdrożenia i prowadzenia procesu rewitalizacji stanowią zadania własne Gminy. Gmina Susiec przystępując do przeprowadzenia rewitalizacji, zgodnie z wytycznymi ustawy, zobowiązana jest do wyznaczenia obszaru zdegradowanego i obszaru rewitalizacji. Proces wskazania tych terytoriów, zgodnie z zapisami w ustawie, jest obwarowany konkretnymi, opisanymi poniżej wymogami.

Obszar może zostać wskazany jako obszar zdegradowany, jeśli znajduje się w stanie kryzysowym z powodu koncentracji negatywnych zjawisk społecznych, w szczególności bezrobocia, ubóstwa, przestępczości, niskiego poziomu edukacji lub kapitału społecznego, a także niewystarczającego poziomu uczestnictwa w życiu publicznym i kulturalnym oraz gdy występuje na nim co najmniej jedno z następujących negatywnych zjawisk:

- gospodarczych (w szczególności niski stopień przedsiębiorczości, słaba kondycja lokalnych przedsiębiorstw) lub

- środowiskowych (w szczególności przekroczenie standardów jakości środowiska, obecność odpadów stwarzających zagrożenie dla życia, zdrowia ludzi lub stanu środowiska) lub
- przestrzenno-funkcjonalnych (w szczególności niewystarczające wyposażenie w infrastrukturę techniczną i społeczną lub jej zły stan techniczny - degradacja, brak dostępu do podstawowych usług lub ich niska jakość, niedostosowanie rozwiązań urbanistycznych do zmieniających się funkcji obszaru, niski poziom obsługi komunikacyjnej, niedobór lub niska jakość terenów publicznych) lub
- technicznych (w szczególności stan techniczny obiektów budowlanych, w tym o przeznaczeniu mieszkaniowym, oraz niefunkcjonowanie rozwiązań technicznych umożliwiających efektywne korzystanie z obiektów budowlanych, w szczególności w zakresie energooszczędności i ochrony środowiska).

Obszar cechujący się szczególną koncentracją wyżej wymienionych zjawisk, na którym Gmina zamierza prowadzić rewitalizację z uwagi na istotne znaczenie dla rozwoju lokalnego, wyznacza się jako obszar rewitalizacji. Może on obejmować całość lub część obszaru zdegradowanego, ale nie może być większy niż 20% powierzchni Gminy ani zamieszkały przez więcej niż 30% liczby jej mieszkańców. Zarówno obszar zdegradowany, jak i obszar rewitalizacji mogą być podzielone na podobszary, które nie muszą posiadać wspólnych granic, pod warunkiem stwierdzenia na każdym z nich występowania koncentracji opisanych wyżej negatywnych zjawisk.

II. PROCEDURA DELIMITACJI OBSZARU ZDEGRADOWANEGO I OBSZARU REWITALIZACJI

Przyjęta w niniejszym opracowaniu procedura delimitacji spełnia wymogi ustawy o rewitalizacji z dnia 9 października 2015 roku (Dz. U. z 2021 r. poz. 485). Procedura ta składa się z kilku następujących po sobie etapów:

- Etap I polega na wyznaczeniu tzw. jednostek urbanistycznych (zamieszkałych), jako najmniejsze, niepodzielne na kolejnych etapach postępowania obszary Gminy dla których możliwe jest pozyskanie danych dotyczących w szczególności zjawisk społecznych (art. 9 ustawy), a także gospodarczych, środowiskowych, przestrzenno-funkcjonalnych oraz technicznych. Podział na jednostki urbanistyczne opiera się na szeregu zdefiniowanych czynników, został on skonsultowany i zatwierdzony przez władze Gminy.
- W kolejnym etapie pozyskano niezbędne dane statystyczne oraz przeprowadzono analizę wskaźnikową wyznaczonych uprzednio jednostek urbanistycznych. Analiza dotyczyła przede wszystkim sfery społecznej, jednak zgodnie z zapisami ustawy zebrano również informacje dotyczące negatywnych zjawisk w sferze gospodarczej, środowiskowej, przestrzenno-funkcjonalnej oraz technicznej.
- Ostatnim etapem jest wyznaczenie obszaru zdegradowanego i obszaru rewitalizacji.

Za obszar zdegradowany uznano te jednostki urbanistyczne, w których w wyniku przeprowadzonej analizy wskaźnikowej zdiagnozowano kryzys z powodu koncentracji negatywnych zjawisk społecznych oraz zidentyfikowano problemy w sferze gospodarczej, środowiskowej, przestrzenno-funkcjonalnej lub technicznej. Spośród zdegradowanych jednostek urbanistycznych wybrano obszar rewitalizacji.

III. WYZNACZANIE JEDNOSTEK URBANISTYCZNYCH

Pierwszym etapem w procesie delimitacji obszaru zdegradowanego i obszaru rewitalizacji było wyznaczenie zamieszkałych, homogenicznych jednostek analitycznych. Jednostki te mają na celu uchwycenie specyfiki poszczególnych terenów, zwłaszcza funkcji dominującej na określonym obszarze, sposobu zagospodarowania przestrzennego oraz intensywności użytkowania, w pełni umożliwiając analizę zróżnicowania przestrzeni gminnej w kontekście wyznaczania obszaru zdegradowanego. Jedną z wielu zalet prowadzenia analiz w tak wyznaczonych jednostkach jest wysoka porównywalność wskaźników.

Cechą charakterystyczną jednostek urbanistycznych jest fakt, iż obejmują one wyłącznie obszary zamieszkałe. Dzięki temu w ich skład wchodzi teren, których główną cechą jest koncentracja zabudowy mieszkaniowej jako podstawowej formy użytkowania. Dzięki objęciu podziałem na jednostki urbanistyczne wyłącznie obszarów zamieszkałych, unika się prowadzenia diagnozy dla obszarów użytkowanych w inny sposób, gdzie funkcja mieszkaniowa ma dużo mniejsze znaczenie lub nie występuje w ogóle (np. lasy, pola, zieleń zorganizowana), w związku z czym nie koncentrują się w nich zjawiska społeczne. Z uwagi na fakt, iż rewitalizacja ma przede wszystkim służyć społeczności nią objętej, wyznaczanie jednostek urbanistycznych jako obszarów zamieszkałych pozwala na skupienie się na obszarach w których zachodzą procesy społeczne.

Gmina Susiec podzielona została na jednostki urbanistyczne na podstawie poniższych czynników:

- granic jednostek administracyjnych i statystycznych,
- granic obszarów zabudowanych i niezabudowanych,
- form użytkowania gruntów,
- funkcji pełnionej przez poszczególne obszary,
- granic naturalnych,
- cech przestrzeni,
- stopnia integracji lokalnych społeczności.

Gmina Susiec położona jest w obrębie Roztocza Środkowe i Wschodniego, Równiny Biłgorajskiej i Płaskowyżu Tarnogrodzkiego, w odległości około 120 km na południowy-wschód od Lublina. Jest to niezwykle malowniczy obszar z łańcuchami zalesionych wzgórz o stromych zboczach i płaskich wierzchołkach. Pomiędzy nimi meandruje Tanew oraz kilka innych, równie interesujących cieków wodnych, takich jak Sopot, Potok Łosiniecki, Jeleń, Olszanka i Krynica.

Gmina Susiec leży w południowej części województwa lubelskiego. Pod względem administracyjnym należy do powiatu tomaszowskiego. Graniczy z gminami:

- Józefów,
- Krasnobród,
- Łukowa,
- Narol,
- Obsza,
- Tomaszów Lubelski.

Powierzchnia całej Gminy wynosi 190,59 km². Powierzchnia lasów i gruntów leśnych ogółem wynosi 102,88 km², co stanowi 54% ogólnej powierzchni całej Gminy. Powierzchnia użytków rolnych ogółem wynosi 78,11 km², stanowią one 41% ogólnej powierzchni Gminy. Pozostałe grunty i nieużytki ogółem wynoszą 9,53 km², czyli 5% ogólnej powierzchni Gminy.

Na podstawie analizy powyższych czynników wyznaczono 14 jednostek urbanistycznych:

Tabela 1. Podział Gminy Susiec na jednostki urbanistyczne

Lp.	Nazwa obszaru	Liczba ludności w 2021 r.	% całości ludności Gminy	Powierzchnia w km ²	% powierzchni Gminy
1.	Obszar 1: Huta Szumy, Paary	662	8,82	0,34	0,18
2.	Obszar 2: Rybnica	247	3,29	0,47	0,25
3.	Obszar 3: Łuszczacz, Róża	561	7,48	0,36	0,19

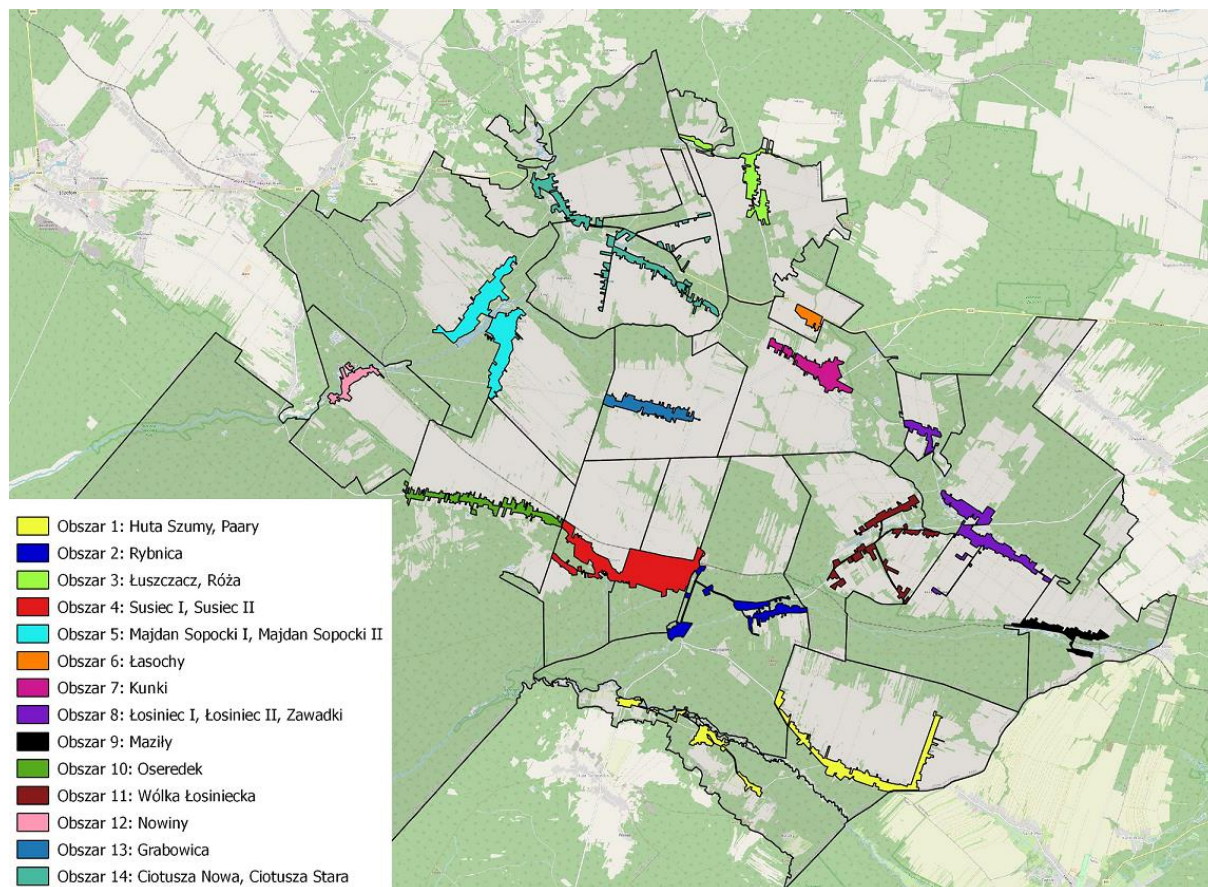
4.	Obszar 4: Susiec I, Susiec II	1230	16,39	1,39	0,73
5.	Obszar 5: Majdan Sopocki I, Majdan Sopocki II	1062	14,15	1,14	0,60
6.	Obszar 6: Łasochy	88	1,17	0,13	0,07
7.	Obszar 7: Kunki	394	5,25	0,45	0,24
8.	Obszar 8: Łosiniec I, Łosiniec II, Zawadki	663	8,84	0,16	0,08
9.	Obszar 9: Mazily	216	2,88	0,29	0,15
10.	Obszar 10: Oseredek	501	6,68	0,50	0,26
11.	Obszar 11: Wólka Łosiniecka	358	4,77	0,51	0,27
12.	Obszar 12: Nowiny	249	3,32	0,23	0,12
13.	Obszar 13: Grabowica	472	6,29	0,38	0,20
14.	Obszar 14: Ciotusza Nowa, Ciotusza Stara	800	10,66	0,91	0,48
RAZEM		7503	100,00	7,26	3,82

Źródło: Doradztwo i Reklama Sp. z o.o. na podstawie danych z Urzędu Gminy Susiec

Jednostką urbanistyczną największą pod względem liczby ludności jest obszar 4. Największy pod względem powierzchni jest także obszar 4. Najmniejszą powierzchniowo jednostką jest obszar 6, najmniejszą jednostką pod względem liczby ludności jest także obszar 6.

Wyznaczone jednostki pomimo wyłączenia terenów niezabudowanych, niezamieszkałych obejmuje 100% mieszkańców Gminy. Tym samym, diagnoza obejmuje pełny zakres społecznych zjawisk kryzysowych w Gminie Susiec.

Mapa 1. Podział Gminy Susiec na obszary



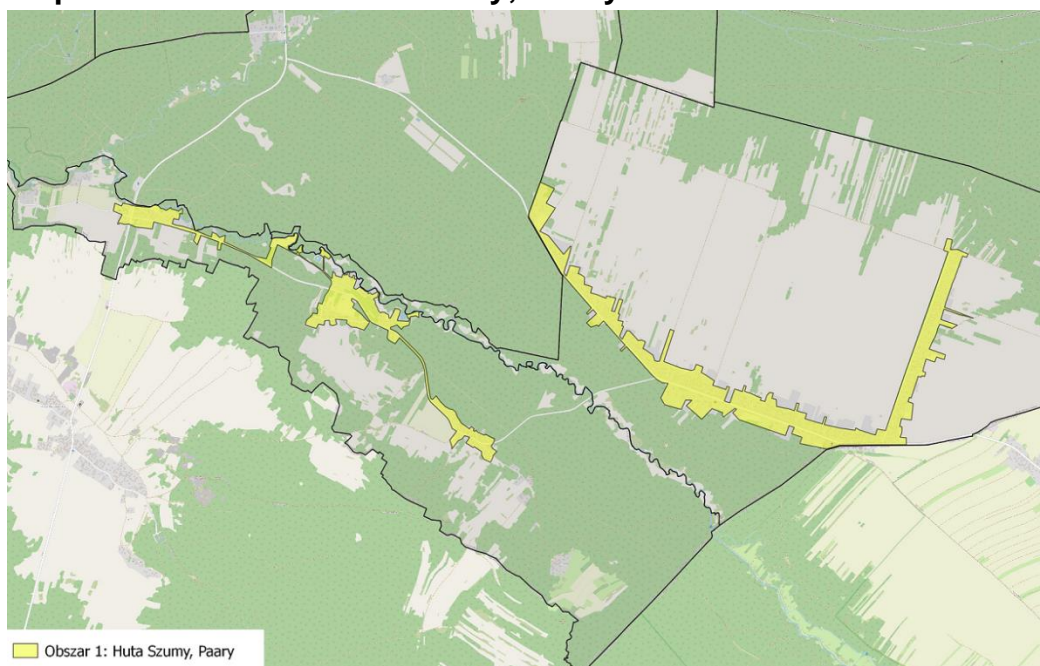
Źródło: Doradztwo i Reklama Sp. z o.o. na podstawie podkładu mapowego udostępnionego przez Starostwo powiatowe w Tomaszowie Lubelskim

OBSZAR 1: Huta Szumy, Paary

Obszar 1 obejmuje zabudowane części miejscowości położonych w południowo-wschodniej części gminy: Huty Szumy oraz Paar. Obie miejscowości bezpośrednio sąsiadują z terenami położonymi w województwie podkarpackim. Zabudowa obszaru koncentruje się wzdłuż drogi powiatowej nr 3552L relacji Rybnica - Paary – granica województwa (miejscowość Paary) oraz drogi gminnej, położonej pomiędzy drogą powiatową nr 3552L a drogą powiatową nr 3546L (miejscowość Huta Szumy). W obrębie obszaru nie funkcjonują instytucje gminne. W miejscowości Paary działalność prowadzi jednostka OSP. Obszar cechuje się wysokimi walorami przyrodniczo-krajobrazowymi. Przeływa przez niego rzeka Tanew, której dolina wraz z położonym bezpośrednio przy niej kompleksem leśnym tworzy unikatowy krajobraz, którego najbardziej charakterystycznym elementem są niewielkie

wodospady kaskadowe nazywane szumami. Obszar 1 posiada duży potencjał turystyczny i rekreacyjno-wypoczynkowy. Obszar 1 posiada: budynek świetlicy wiejskiej w Paarach, OSP Paary, Stowarzyszenie Rozwoju Społeczności Lokalnej – Paary, zespół śpiewaczy "PARZANKI", KGW Paary, plac zabaw w Paarach, siłownię zewnętrzną w Paarach, wiatę grillową w Paarach, budynek po zamkniętej szkole podstawowej w Paarach, budynek świetlicy wiejskiej w Hucie Szumy, KGW "NAD SZUMAMI" w Hucie Szumy oraz OSP Huta Szumy.

Mapa 2. Obszar 1: Huta Szumy, Paary

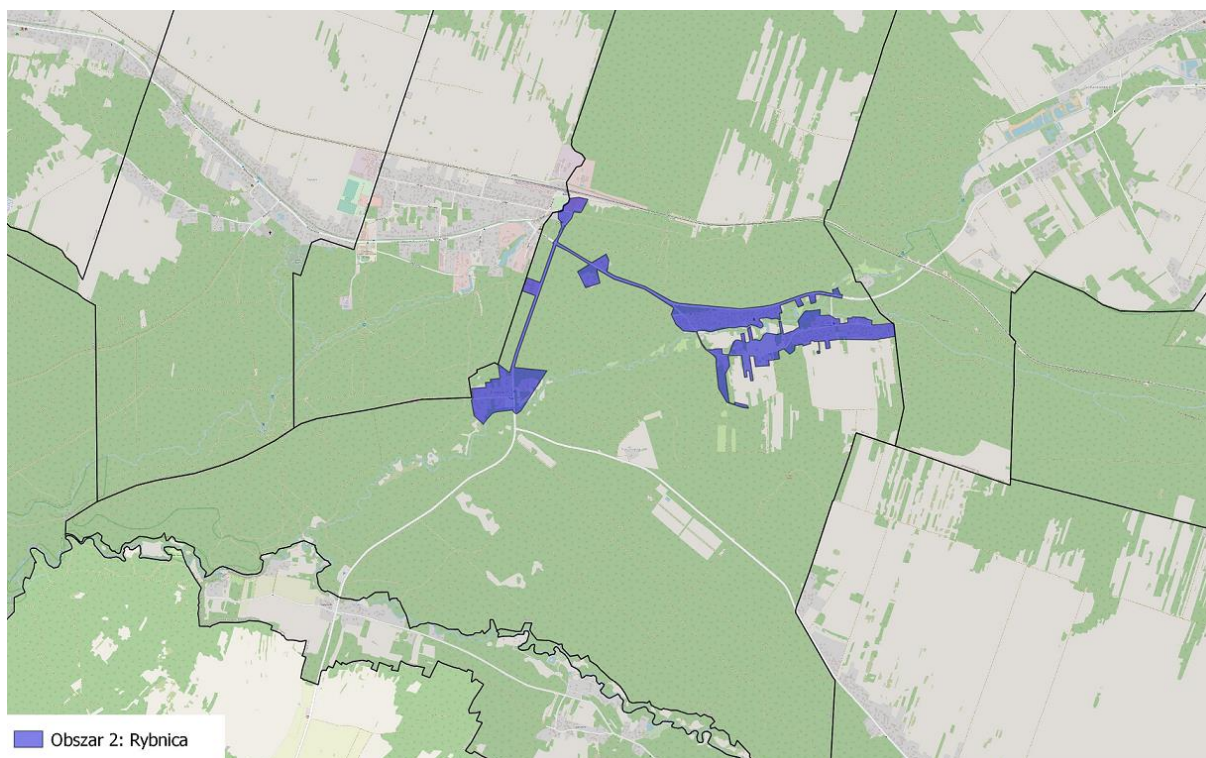


Źródło: Doradztwo i Reklama Sp. z o.o. na podstawie podkładu mapowego udostępnionego przez Starostwo powiatowe w Tomaszowie Lubelskim

OBSZAR 2: Rybnica

Obszar 2 obejmuje zabudowane części miejscowości Rybnica, która położona jest głównie wzdłuż drogi powiatowej nr 3546L Tomaszów Lubelski (ul. H. Sienkiewicza) - Łosiniec - Susiec – granica województwa. Z uwagi na fakt, iż na terenie miejscowości droga powiatowa skręca w stronę Huty Różanieckiej, układ przestrzenny miejscowości podzielony jest na dwie części: wschodnią, położoną po obu stronach drogi powiatowej nr 3546L pomiędzy Wólką Łosiniecką a Suścem oraz zachodnią, częściowo graniczącą z Suścem, a częściowo wysuniętą na południe. Część wschodnia jest bardziej zabudowana i rozwinięta przestrzennie, pełni ona funkcję mieszkalną i rolniczą, choć obecna jest w niej również funkcja turystyczno-rekreacyjna. Część zachodnia ma charakter bardziej turystyczny, z uwagi na położenie w pobliżu rzeki Tanew oraz w sąsiedztwie kompleksu leśnego. Przez Rybnicę przepływa Potok Łosiniecki, który uchodzi do Tanwi. Na terenie obszaru funkcjonuje świetlica wiejska, KGW "NIEZAPOMINAJKI" w Rybnicy oraz jednostka OSP.

Mapa 3. Obszar 2: Rybnica

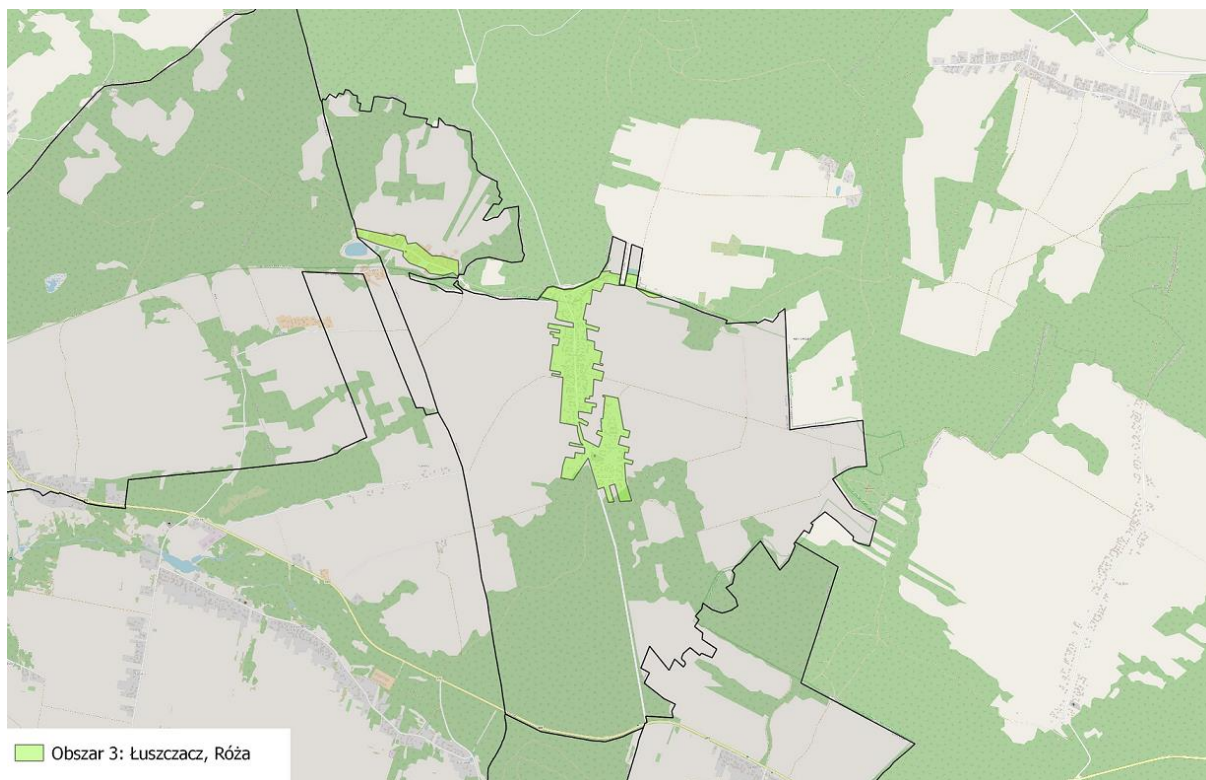


Źródło: Doradztwo i Reklama Sp. z o.o. na podstawie podkładu mapowego udostępnionego przez Starostwo powiatowe w Tomaszowie Lubelskim

OBSZAR 3: Łuszczacz, Róża

Obszar 3 obejmuje części zabudowane miejscowości położonych w północnej części gminy – Łuszczacza i Róży. Zabudowa skoncentrowana jest przy drodze powiatowej nr 3261L Krasnobród (ul. Lelewela) – Szur - Łuszczacz - Łasochy (miejscowość Łuszczacz) oraz odchodzącej od niej w Łuszczaczu drogi gminnej (miejscowość Róża). Zabudowana część Róży położona w niedalekiej odległości od kompleksu leśnego, natomiast część obszaru 3 w Łuszczaczu sąsiaduje w większości z polami uprawnymi, przylegając do lasów końcowymi odcinkami zabudowy. Obszar pełni głównie funkcję mieszkaniową i rolniczą. W jego obrębie funkcjonuje Stowarzyszenie "Zawsze Razem" Stowarzyszenie na rzecz Rozwoju Miejscowości Łuszczacz i Róża, KGW "SĄSIADKI" w Łuszczaczu i Róży, zespół śpiewaczy "ZAGÓRZANKI" a także jednostka OSP Łuszczacz. Na terenie obszaru znajduje się plac zabaw w Róży, budynek Niepublicznej Szkoły Podstawowej w Łuszczaczu oraz budynek świetlicy w Łuszczaczu.

Mapa 4. Obszar 3: Łuszczacz, Róża



Źródło: Doradztwo i Reklama Sp. z o.o. na podstawie podkładu mapowego udostępnionego przez Starostwo powiatowe w Tomaszowie Lubelskim

OBSZAR 4: Susiec I, Susiec II

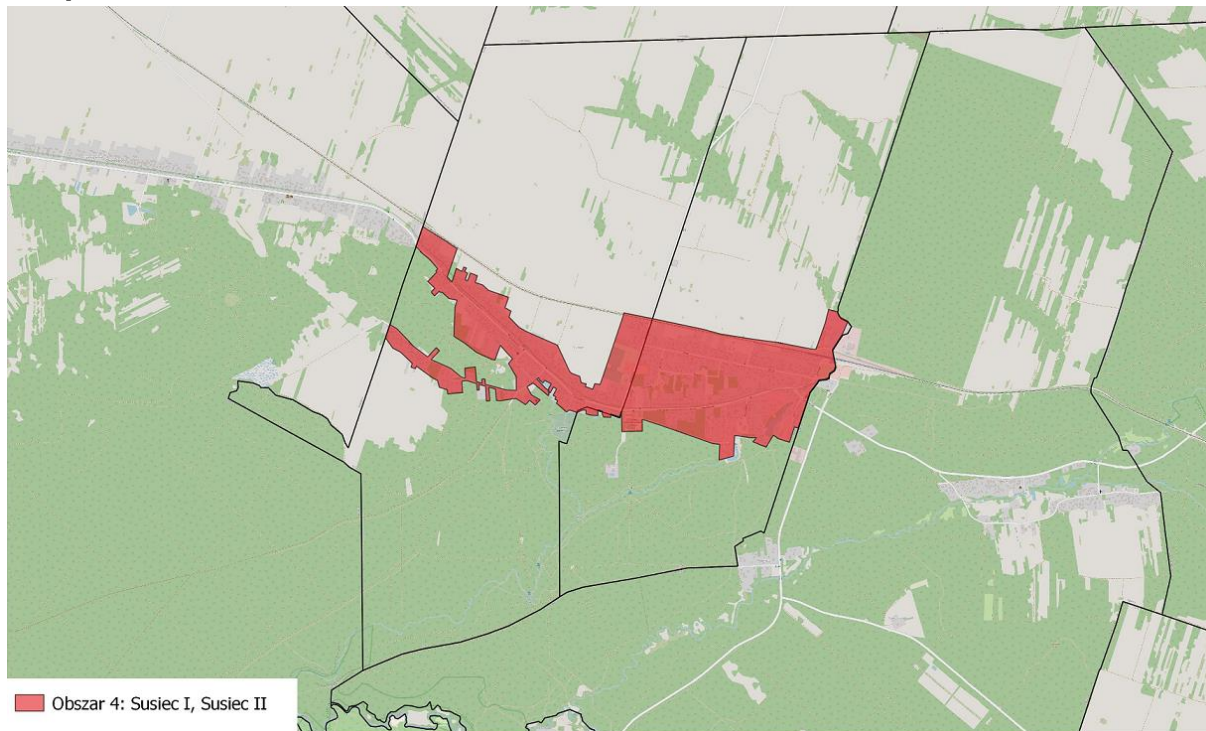
Na obszar 4 składają się zabudowane części miejscowości Susiec. Susiec jest administracyjnym, gospodarczym i społecznym centrum Gminy, skupiającym funkcje pozamieszkaniowe na rzecz całej jej społeczności, a także oddziałującym na skalę ponadgminną (głównie jako ośrodek turystyczny na Roztoczu). Na jego terenie funkcjonują gminne instytucje publiczne: Urząd Gminy, Gminny Ośrodek Kultury, Gminny Ośrodek Pomocy Społecznej, Zespół Szkół Publicznych. W miejscowości działa posterunek Policji, ośrodek zdrowia, apteka. Susiec posiada również dostęp do komunikacji kolejowej – w jego obrębie znajduje się stacja kolejowa na trasie Rzeszów – Zamość. W sezonie letnim zatrzymują się na niej szynobusy, które pokonują popularną wśród turystów trasę, łączącą Susiec z Zamościem, Zwierzyńcem i innymi miejscowościami Roztocza.

Na terenie Suśca wykształciła się zabudowa wieloulicowa, skoncentrowana głównie pomiędzy linią kolejową a drogą powiatową nr 2952L Długi Kął - Hamernia - Oseredek – Susiec. Centralną część obszaru, w której skupione są pozamieszkaniowe funkcje, stanowi ulica Tomaszowska. Na terenie obszaru 4 funkcjonuje:

- kościół,
- cmentarz,
- apteki,
- ośrodki zdrowia,
- poczta,
- klub seniora,
- związek kombatanatów,
- zespół śpiewaczy „SZUMY”,
- place zabaw,
- budynek GOK w Suścu,
- biblioteka,
- informacja turystyczna,
- Stowarzyszenie „ALTERNATYWA”,
- Roztoczańskie Stowarzyszenie Agroturystyczne w Suścu,
- Stowarzyszenie „NASZA GMINA SUSIEC”,

- Spółdzielnia Socjalna „ARKA”,
- budynek remizo – świetlicy,
- OSP w Suścu,
- KGW w Suścu,
- budynek GOSiR w Suścu,
- Ludowy Klub Sportowy „LKS SZUMY” w Suścu.

Mapa 5. Obszar 4: Susiec I, Susiec II



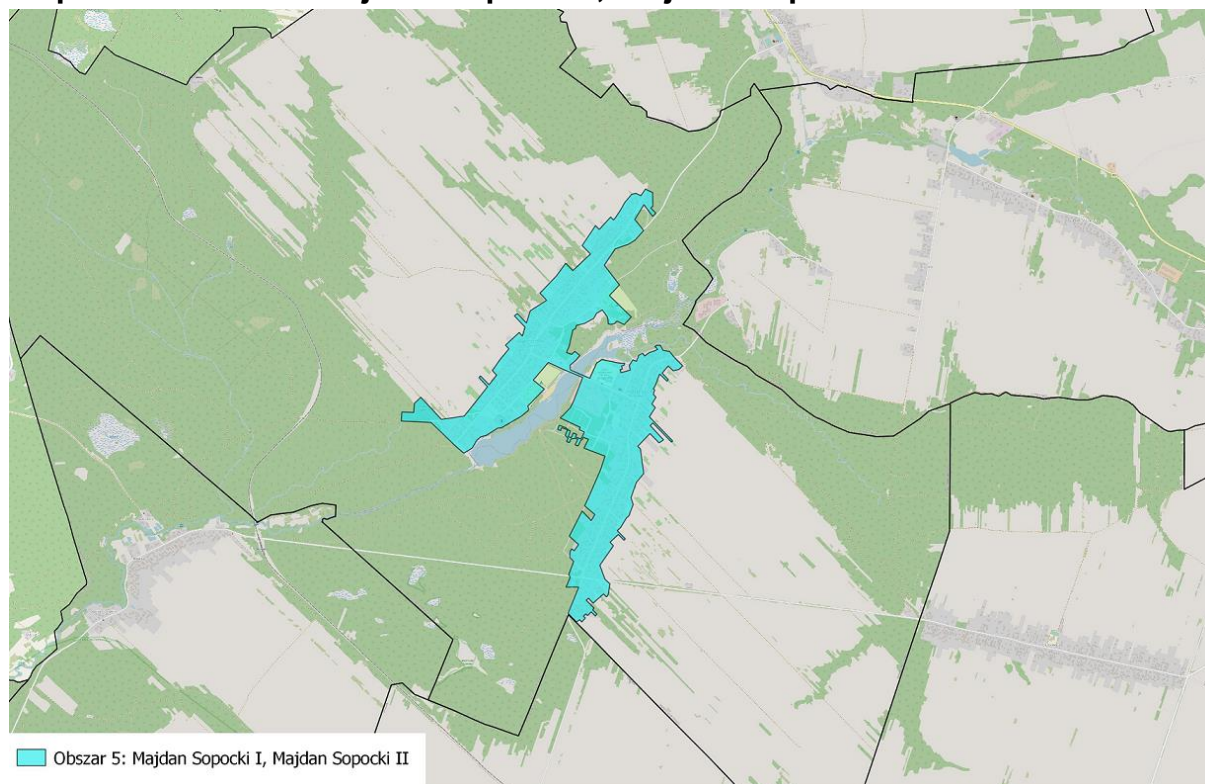
Źródło: Doradztwo i Reklama Sp. z o.o. na podstawie podkładu mapowego udostępnionego przez Starostwo powiatowe w Tomaszowie Lubelskim

OBSZAR 5: Majdan Sopocki I, Majdan Sopocki II

Obszar obejmuje zabudowaną część miejscowości Majdan Sopocki. Do jego podstawowych cech należy położenie nad zbiornikiem wodnym w Majdanie Sopockim, przy którym wydzielone jest strzeżone kąpielisko, plaża i molo. Zalew w Majdanie stanowi miejsce uprawiania sportów wodnych, czynnego wypoczynku i rekreacji na skalę ponadgminną, dzięki czemu miejscowość jest ważnym miejscem turystycznym i rekreacyjnym Roztocza. Główną osią drogową obszaru jest droga powiatowa nr 3550L i droga wojewódzka nr 853, jednak w miejscowości wykształciła się zabudowa wieloulicowa, szczególnie w bezpośrednim sąsiedztwie zalewu.

W obrębie obszaru działalność prowadzi Zespół Szkół w Majdanie Sopockim, funkcjonuje tam także jednostka OSP. Na terenie obszaru funkcjonuje kościół rzymsko – katolicki, cmentarz rzymsko – katolicki, ośrodek zdrowia, apteka, biblioteka – filia, KGW w Majdanie Sopockim oraz zespół śpiewaczy „SOPOCKA NUTA”.

Mapa 6. Obszar 5: Majdan Sopocki I, Majdan Sopocki II

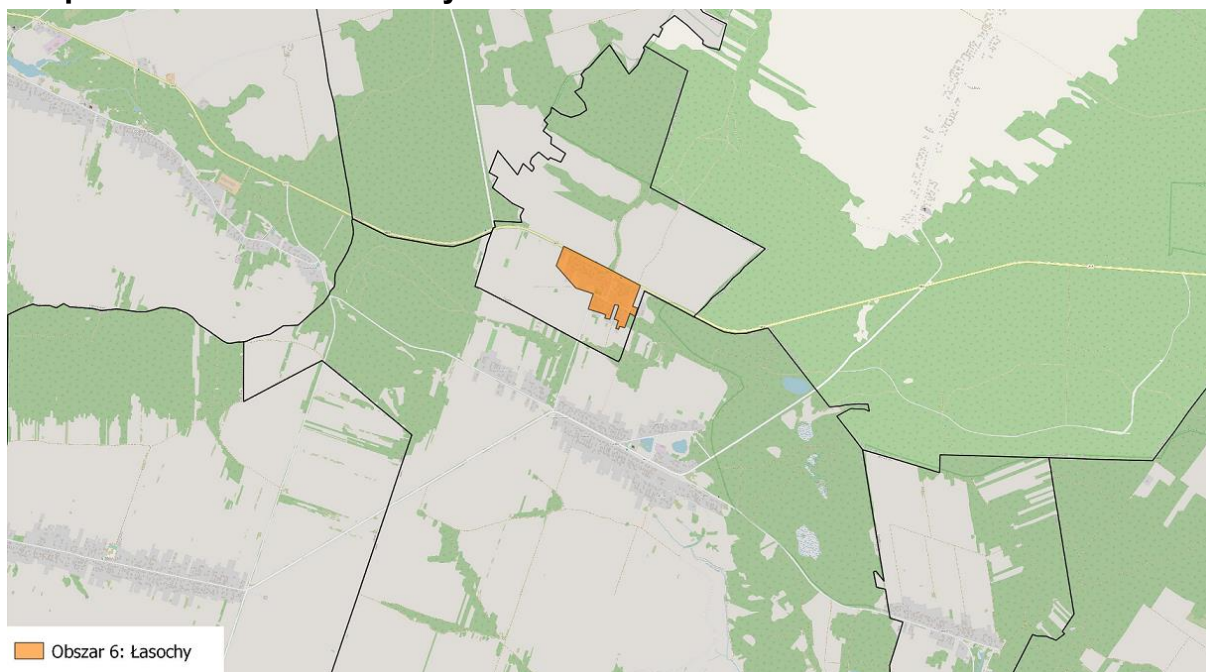


Źródło: Doradztwo i Reklama Sp. z o.o. na podstawie podkładu mapowego udostępnionego przez Starostwo powiatowe w Tomaszowie Lubelskim

OBSZAR 6: Łasochy

W skład obszaru wchodzi zabudowana część miejscowości Łasochy. Łasochy położone są bezpośrednio przy drodze wojewódzkiej nr 853 łączącej Tomaszów Lubelski z Józefowem i Biłgorajem, co oznacza, iż są one dobrze skomunikowane z najbliższymi położonymi miastami. Obszar położony jest w niedalekim sąsiedztwie kompleksu leśnego, jednak bezpośrednio otoczony jest polami uprawnymi. Zabudowa wykształciła się wzdłuż jednej strony drogi wojewódzkiej, z widoczną drugą, równoległą linią zabudowy. Obszar pełni głównie funkcję mieszkaniową i rolniczą. Na terenie obszaru znajduje się budynek świetlicy i plac zabaw.

Mapa 7. Obszar 6: Łasochy

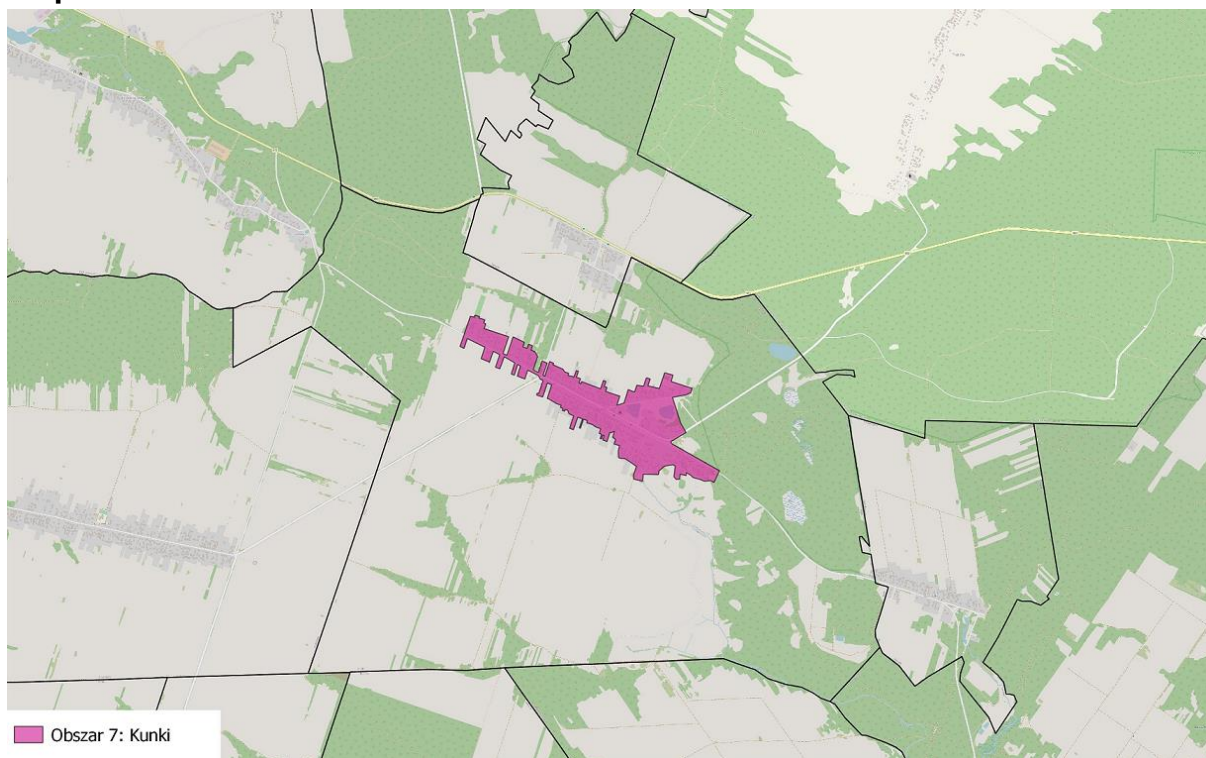


Źródło: Doradztwo i Reklama Sp. z o.o. na podstawie podkładu mapowego udostępnionego przez Starostwo powiatowe w Tomaszowie Lubelskim

OBSZAR 7: Kunki

W obrębie obszaru ujęto zabudowaną część miejscowości Kunki. Kunki położone są przy skrzyżowaniu dróg powiatowych nr 3548L Kunki - Łosiniec – Mazily oraz nr 3549L, droga wojewódzka 853 - Kunki - Grabowica – Nowiny, dzięki czemu są dobrze skomunikowane z pozostałymi częściami gminy. Poza funkcją mieszkaniową i rolniczą, w obrębie obszaru rozwija się funkcja gospodarcza – w Kunkach działalność prowadzi zakład przetwórstwa spożywczego. Bezpośrednio z miejscowością sąsiaduje kompleks leśny. Zabudowa koncentruje się głównie wzdłuż drogi powiatowej nr 3549L. W Kunkach funkcjonuje jednostka OSP oraz KGW w Kunkach. Na terenie obszaru znajduje się: plac zabaw, zbiornik wodny, budynek remizo – świetlicy oraz budynek po zamkniętej szkole podstawowej.

Mapa 8. Obszar 7: Kunki



Źródło: Doradztwo i Reklama Sp. z o.o. na podstawie podkładu mapowego udostępnionego przez Starostwo powiatowe w Tomaszowie Lubelskim

OBSZAR 8: Łosiniec I, Łosiniec II, Zawadki

W obrębie obszaru zawierają się zabudowane części miejscowości Łosiniec i Zawadki. Obszar jest dobrze skomunikowany z pozostałą częścią gminy z uwagi na fakt, iż krzyżują się w nim dwie drogi powiatowe: nr 3546L Tomaszów Lubelski (ul. H. Sienkiewicza) - Łosiniec - Susiec – granica województwa oraz droga powiatowa nr 3548L Kunki - Łosiniec – Maziły, które tworzą główne osie obu miejscowości. Obszar pełni głównie funkcję mieszkalną i rolniczą, jednak pojawia się w nim także funkcja społeczna – w Łosińcu funkcjonuje gminna szkoła podstawowa, zespół śpiewaczy „KWIATY ROZTOCZA” w Łosińcu, KGW w Łosińcu oraz OSP. Na terenie obszaru znajduje się: kościół rzymsko-katolicki, cmentarz rzymsko-katolicki, kaplica prawosławna, cmentarz prawosławny, cmentarz wojskowy, remizo-sświetlice oraz place zabaw w Łosińcu i Zawadkach.

Mapa 9. Obszar 8: Łosiniec I, Łosiniec II, Zawadki



Źródło: Doradztwo i Reklama Sp. z o.o. na podstawie podkładu mapowego udostępnionego przez Starostwo powiatowe w Tomaszowie Lubelskim

OBSZAR 9: Maziły

Obszar obejmuje zabudowaną część miejscowości Maziły. Maziły są najbardziej na wschód wysuniętą miejscowością gminy Susiec, sąsiadującą z terenami położonymi w województwie podkarpackim. Przez Maziły przebiegają dwie drogi powiatowe: nr 3548L Kunki - Łosiniec – Maziły oraz droga powiatowa nr 3544L Tomaszów Lubelski (ul. S. Moniuszki) – Rabinówka – Maziły - Paary. W Maziłach znajduje się również stacja kolejowa, na której w sezonie letnim zatrzymują się szynobusy jeżdżące na trasie Rzeszów – Zamość.

Obszar sąsiaduje z kompleksem leśnym, położonym po przeciwnej stronie drogi powiatowej w stosunku do zabudowy oraz z polami uprawnymi. Pełni głównie funkcję mieszkalną i rolniczą, posiada także potencjał do rozwoju funkcji turystycznej. Na obszarze znajduje się: plac zabaw, wiata grillowa, budynek świetlicy w Maziłach. W Maziłach funkcjonuje KGW.

Mapa 10. Obszar 9: Maziły



Źródło: Doradztwo i Reklama Sp. z o.o. na podstawie podkładu mapowego udostępnionego przez Starostwo powiatowe w Tomaszowie Lubelskim

OBSZAR 10: Oseredek

Obszar obejmuje zabudowaną część miejscowości Oseredek. Oseredek sąsiaduje z Suścem, a główną osią jego zabudowy jest droga powiatowa nr 2952L Długi Kąt - Hamernia - Oseredek – Susiec, przy której położona jest zdecydowana większość budynków. Na terenie Oseredka wiele gospodarstw zabudowanych jest w sposób zagrodowy. Obszar z jednej strony sąsiaduje z lasem, z drugiej – z polami uprawnymi. Oseredek łączy funkcję mieszkaniową, rolniczą i turystyczną. Z uwagi na bliskość Suśca, mieszkańcy obszaru korzystają z funkcji pozamieszaniowych na jego terenie. Na terenie miejscowości funkcjonuje OSP. Na terenie obszaru 10 znajdują się: kaplica rzymsko-katolicka, plac zabaw, siłownia zewnętrzna, wiata rowerowa oraz Muzeum Pożarnictwa w Oseredku.

Mapa 11. Obszar 10: Oseredek



Źródło: Doradztwo i Reklama Sp. z o.o. na podstawie podkładu mapowego udostępnionego przez Starostwo powiatowe w Tomaszowie Lubelskim

OBSZAR 11: Wólka Łosiniecka

Obszar składa się z zabudowanej części miejscowości Wólka Łosiniecka. Wólka Łosiniecka położona jest przy drodze powiatowej nr 3546L Tomaszów Lubelski (ul. H. Sienkiewicza) - Łosiniec - Susiec – granica województwa, jednak największe skupisko zabudowy wykształciło się przy równoległej do niej drodze gminnej, gdzie jest również najwięcej gospodarstw zabudowanych w sposób zagrodowy. Obszar graniczy z lasem oraz przylega do dużego kompleksu pól uprawnych po obu jego stronach. Przez obszar przepływa Potok Łosiniecki. Główne funkcje miejscowości to mieszkalna i rolnicza. Funkcjonuje w niej OSP, KGW Wólka Łosiniecka, zespół wokalny „OLSZANKA”, Orkiestra Dęta oraz Stowarzyszenie Aktywności Społecznej „NAD OLSZANKĄ”. Na terenie obszaru znajdują się: plac zabaw, wiata rowerowa oraz budynek remizo-świetlicy.

Mapa 12. Obszar 11: Wólka Łosiniecka

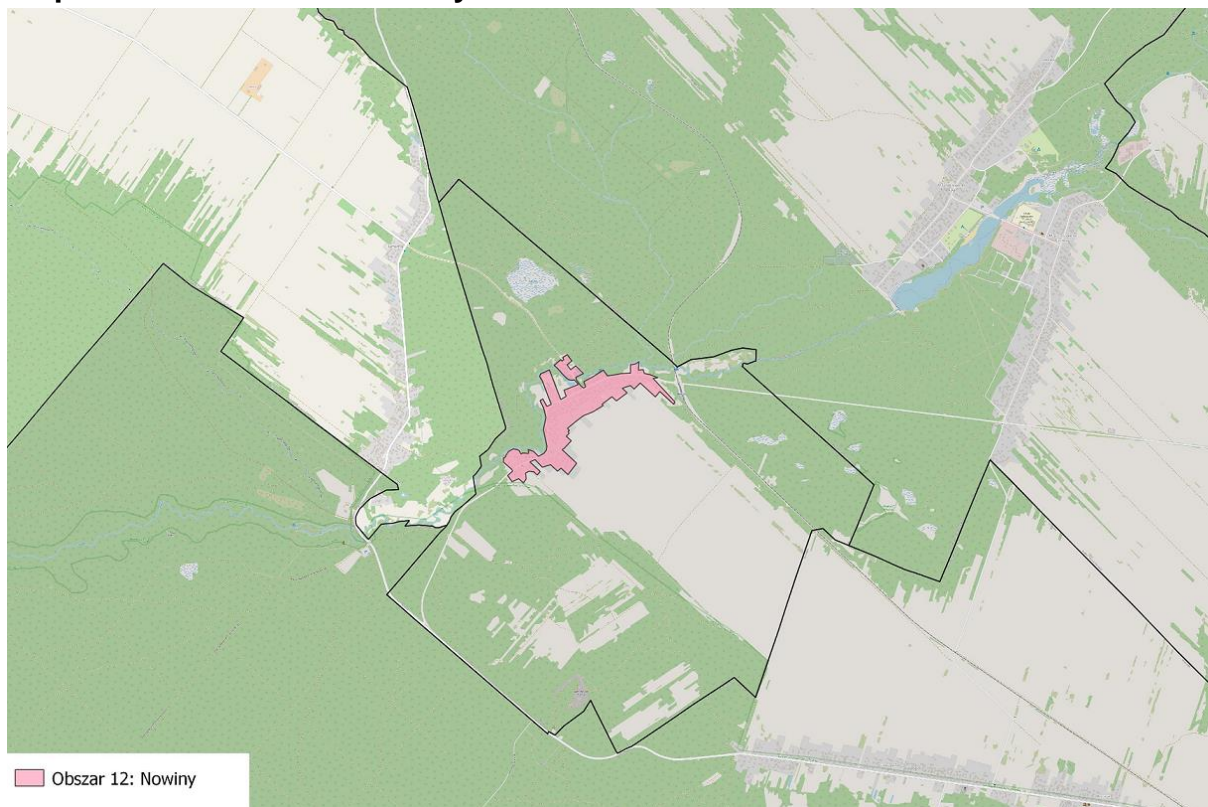


Źródło: Doradztwo i Reklama Sp. z o.o. na podstawie podkładu mapowego udostępnionego przez Starostwo powiatowe w Tomaszowie Lubelskim

OBSZAR 12: Nowiny

W skład obszaru wchodzi część zabudowana miejscowości Nowiny. Nowiny położone są w zachodniej części gminy, przy drodze powiatowej nr 3549L i drodze wojewódzkiej nr 853 - Kunki - Grabowica – Nowiny. Zabudowa miejscowości rozwija się głównie w stronę wschodnią, tam gdzie obszar sąsiaduje z polami uprawnymi. Jest to w dużej części zabudowa zagrodowa. Obszar pełni funkcję mieszkalną i rolniczą. Przez Nowiny przepływa rzeka Sopot. Położenie przy kompleksie leśnym oraz w niedalekim sąsiedztwie Majdanu Sopockiego sprawia, iż w Nowinach rozwija się funkcja turystyczna. W obrębie obszaru znajduje się stacja kolejowa, na której w sezonie letnim zatrzymują się szynobusy jeżdżące na trasie Rzeszów – Zamość, plac zabaw, wiata rowerowa, Kamieniołom Nowiny, rezerwat torfowiskowy „NOWINY” oraz budynek remizo-światlicy. Na terenie obszaru funkcjonuje OSP Nowiny oraz KGW Nowiny.

Mapa 13. Obszar 12: Nowiny

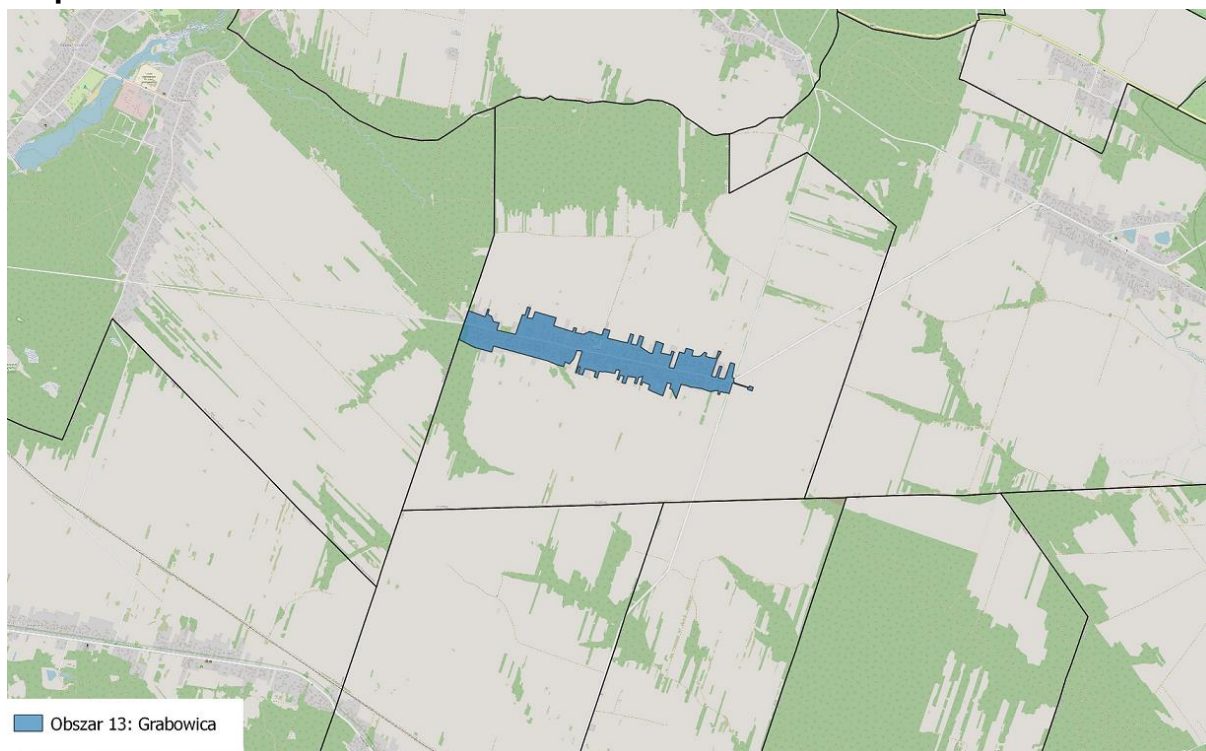


Źródło: Doradztwo i Reklama Sp. z o.o. na podstawie podkładu mapowego udostępnionego przez Starostwo powiatowe w Tomaszowie Lubelskim

OBSZAR 13: Grabowica

Obszar obejmuje zabudowaną część miejscowości Grabowica. Grabowica położona jest w centralnej części gminy, przy drodze powiatowej nr 3549L i drodze wojewódzkiej nr 853 - Kunki - Grabowica – Nowiny. Zabudowa miejscowości, w dużej części zagrodowa, koncentruje się wzdłuż obu stron drogi powiatowej. Grabowica położona jest w rolniczej części gminy, otoczona jest przede wszystkim polami uprawnymi. Miejscowość pełni funkcję mieszkaniową i rolniczą, rozwija się w niej także funkcja społeczna. Zlokalizowane są w niej Warsztaty Terapii Zajęciowej oraz jednostka OSP. Funkcjonuje Stowarzyszenie „BĄDŹMY RAZEM”, zespół śpiewaczy „GRABOWICZANKI” oraz KGW Grabowica. Na terenie obszaru 13 znajdują się: kaplica rzymsko-katolicka, plac zabaw, remizo-świetlica.

Mapa 14. Obszar 13: Grabowica



Źródło: Doradztwo i Reklama Sp. z o.o. na podstawie podkładu mapowego udostępnionego przez Starostwo powiatowe w Tomaszowie Lubelskim

OBSZAR 14: Ciotusza Nowa, Ciotusza Stara

Obszar obejmuje zabudowane części sąsiadujących ze sobą miejscowości Ciotusza Nowa i Ciotusza Stara. Ciotusza Stara położona jest bezpośrednio przy drodze wojewódzkiej nr 853, przy której głównie rozwinęła się jej zabudowa. Ciotusza Nowa, mimo iż jej część również usytuowana jest bezpośrednio przy drodze wojewódzkiej, skoncentrowana jest przede wszystkim przy drodze gminnej, równoległej do drogi wojewódzkiej nr 853. Obie Ciotusze są miejscowościami o funkcji mieszkaniowej i rolniczej, stąd duża część zabudowy to zabudowa zagrodowa, a obszar w większości sąsiaduje z polami uprawnymi. W obu miejscowościach funkcjonują jednostki OSP, KGW oraz zespół śpiewaczy „JUTRZENKA”. Na terenie obszaru znajdują się: kaplica rzymsko-katolicka, dwa budynki remizo-świetlicy.

Mapa 15. Obszar 14: Ciotusza Nowa, Ciotusza Stara



Źródło: Doradztwo i Reklama Sp. z o.o. na podstawie podkładu mapowego udostępnionego przez Starostwo powiatowe w Tomaszowie Lubelskim

IV. DIAGNOZA SFER PROBLEMOWYCH WYZNACZONYCH OBSZARÓW - ANALIZA WSKAŹNIKOWA

W procesie diagnostycznym wykorzystano informacje pochodzące z następujących instytucji:

- Urząd Gminy Susiec,
- Gminny Ośrodek Pomocy Społecznej w Suścu,
- Powiatowy Urząd Pracy w Tomaszowie Lubelskim,
- Posterunek Policji w Suścu,
- Główny Urząd Statystyczny.

W celu obiektywnego wskazania obszarów na terenie Gminy, wymagających podjęcia rewitalizacji z uwagi na nawarstwienie negatywnych zjawisk, na podstawie szeregu wskaźników opisujących problemy społeczne, ale i w pozostałych sferach zbudowano wskaźnik syntetyczny. Jest to miernik opisujący stopień degradacji danej jednostki analitycznej. W celu zbudowania wskaźnika syntetycznego konieczne było przekształcenie wykorzystanych zmiennych w przeliczeniu na 1000 mieszkańców danego obszaru, w celu umożliwienia ich wzajemnego porównywania i dalszej analizy. Syntetyczną miarę, opisującą stopień zdegradowania danej jednostki w poszczególnej sferze, utworzono wykorzystując średnią arytmetyczną z wartości wszystkich wskaźników. Na tej podstawie ustalono, które z analizowanych jednostek charakteryzują się większym stopniem zdegradowania w danej sferze, niż średnio w Gminie. A zatem jako obligatoryjne dla uznania jednostki referencyjnej za potencjalny obszar zdegradowany, a następnie obszar rewitalizacji, określono łączne spełnienie dwóch poniższych kryteriów:

- ponadprzeciętna (na tle średniej gminnej) degradacja w sferze społecznej (wskaźnik dla sfery społecznej wyższy niż średnia gminna),
- ponadprzeciętna (na tle średniej gminnej) degradacja w jednej z sfer pozaspołecznych (wskaźnik dla sfer pozaspołecznych wyższy niż średnia gminna).

Dzięki temu, możliwe było obiektywne ustalenie, które z badanych obszarów charakteryzują się większym stopniem zdegradowania niż średnia w Gminie i z tego powodu wymagają podjęcia działań rewitalizacyjnych.

SFERA SPOŁECZNA

Zjawiska społeczne występujące na terenie danych obszarów, w kontekście opracowania Gminnego Programu Rewitalizacji stanowią istotny czynnik diagnozy prowadzącej do wyznaczenia obszaru zdegradowanego oraz obszaru rewitalizacji. Takie kwestie jak gęstość zaludnienia, liczba osób w wieku poprodukcyjnym dla kobiet i mężczyzn, liczba osób bezrobotnych, liczba osób długotrwale bezrobotnych, liczba osób bezrobotnych do 30 roku życia, liczba osób bezrobotnych powyżej 50 roku życia, świadczenia pobierane z tytułu: ubóstwa, długotrwałej lub ciężkiej choroby, niepełnosprawności, potrzeby ochrony macierzyństwa, zaburzeń psychicznych, wsparcie osób starszych, liczba przestępstw oraz liczba wykroczeń drogowych, stanowią podstawę dla weryfikacji form kryzysu występujących w Gminie, w tej właśnie sferze. Niniejsze opracowanie do weryfikacji zjawisk społecznych, przypisuje także zagadnienia w przeliczeniu na 1000 mieszkańców danego obszaru. Całość zjawisk zaprezentowano z podziałem na poszczególne obszary Gminy Susiec.

Wybór wskaźników sfery społecznej został dobrany w sposób służący rozpoznawaniu problemów oraz wyzwań jakie są stawione przez Gminę Susiec. Dobór wskaźników opierał się o zjawiska zróżnicowane wewnątrz Gminy oraz faktyczne problemy dotyczące społeczności i zjawiska, na które działania rewitalizacyjne będą mogły wywrzeć zauważalny wpływ. Dobierając wskaźniki przebadano ich dostępność danych źródłowych i możliwość ich cyklicznego pozyskiwania w przyszłości. Ponadto bardzo ważnym aspektem była ich celowość w kontekście zakładanych celów rewitalizacji oraz ich realnego wpływu ze strony Gminy jak również przeciwdziałaniu występowania w przyszłości.

Gęstość zaludnienia

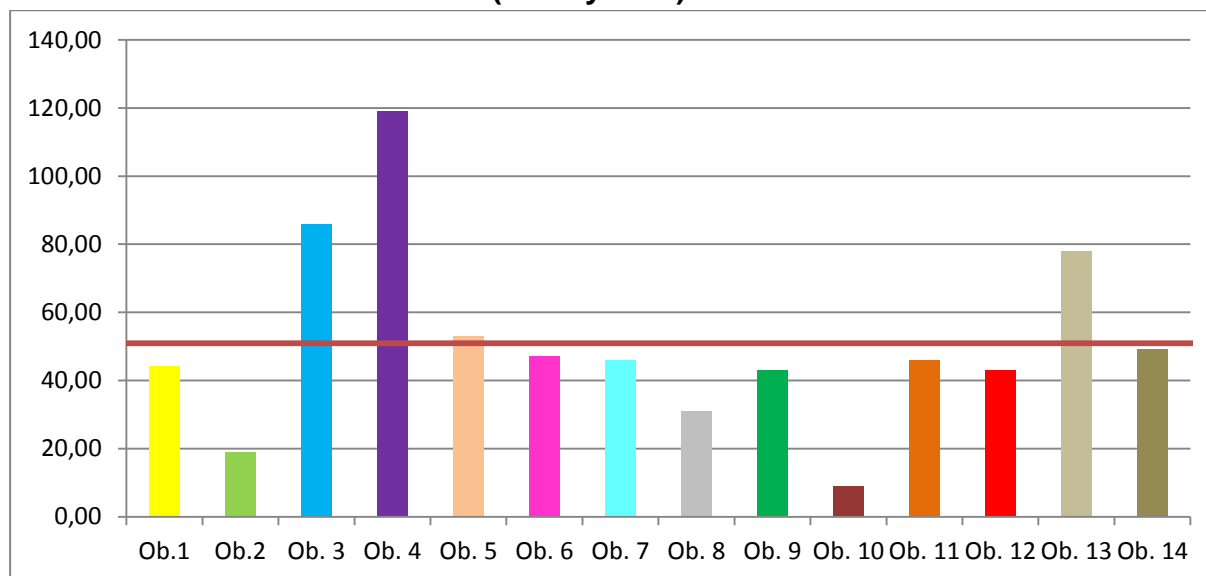
Dzięki gęstości zaludnienia można dowiedzieć się, jak zaludniony jest dany region w stosunku do innego. Identyfikując stopień zaludnienia danego

obszaru, można odkryć istotny wpływ na życie jego mieszkańców.

W przypadku obszaru gęsto zaludnionego jakość życia jego mieszkańców ulega pogorszeniu, jeśli na przykład spowoduje to niedobór zasobów.

Zestawienie gęstości zaludnienia w podziale na obszary w Gminie Susiec w 2021 roku przedstawia wykres poniżej.

Wykres 1. Gęstość zaludnienia w poszczególnych obszarach w Gminie Susiec w 2021 roku (osoby/km²)

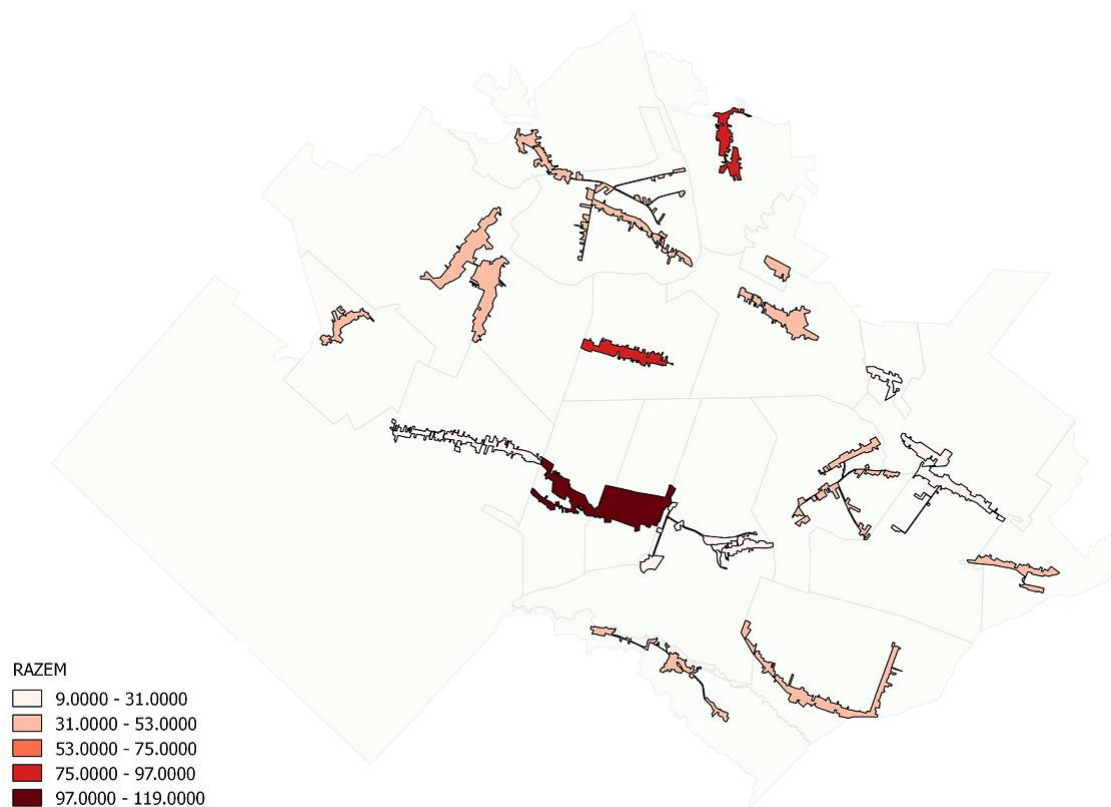


Źródło: Doradztwo i Reklama Sp. z o.o. na podstawie danych z Urzędu Gminy Susiec

Gęstość zaludnienia na terenie Gminy Susiec w podziale na wyznaczone obszary w roku 2021 wahała się w przedziale od 9 osób/km² do 119 osób/km². Najmniejsza gęstość zaludnienia została stwierdzona na obszarze 10 i wyniosła 19 osób/km², największa natomiast na terenie obszaru 4, gdzie wyniosła 119 osób/km². Średnia gęstość zaludnienia dla wszystkich obszarów wynosiła 51 osób/km².

Im więcej osób jest skupionych na danym, porównywalnym terenie, tym większa jest gęstość zabudowy, co ma istotne znaczenie dla funkcjonowania przestrzeni. Gęstość zaludnienia w poszczególnych częściach Gminy jest bardzo zróżnicowana a wartości powyżej średniej zaobserwować można w czterech obszarach: 3, 4, 5 oraz 13.

Mapa 16. Gęstość zaludnienia w poszczególnych obszarach w Gminie Susiec w 2021 roku (osoby/km²)



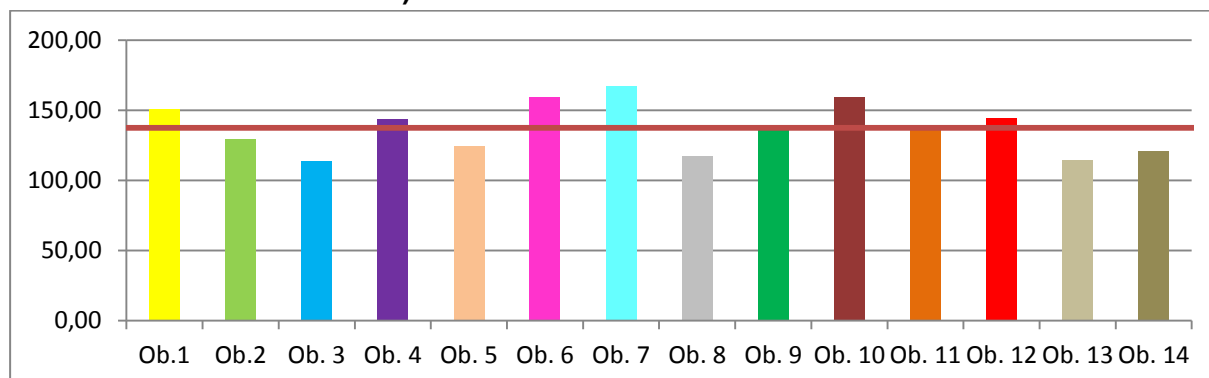
Źródło: Doradztwo i Reklama Sp. z o.o. na podstawie danych z Urzędu Gminy Susiec

Wiek poprodukcyjny

Przedział wiekowy obejmujący osoby kończące karierę zawodową. Zgodnie z metodologią Głównego Urzędu Statystycznego (GUS) wiek poprodukcyjny to wiek, w którym osoby zazwyczaj kończą pracę zawodową, tj. dla mężczyzn – 65 lat i więcej, dla kobiet – 60 lat i więcej. Stały wzrost liczby osób w wieku poprodukcyjnym od roku 2010 wiąże się ze spadkiem liczby osób wieku produkcyjnym tj. 18-59/64 lat. W takiej sytuacji możemy mówić o procesie starzenia się społeczeństwa. Aby móc zastąpić lukę pojawiającą się na w zasobach siły roboczej, wskaźnik dzietności powinien kształtować się w przedziale 2,1-2,15, co zapewnia tzw. prostą zastępowalność pokoleń. O ile jeszcze w późnych latach 80 i wczesnych 90 współczynnik ten wahał się w przedziale 1,8-2,2 (z tendencją malejącą), tak w ostatnich latach jego wartość oscyluje w granicach 1,3-1,4.

Szczegółową analizę wieku poprodukcyjnego w 2021 roku w podziale na płeć przedstawiają wykresy poniżej.

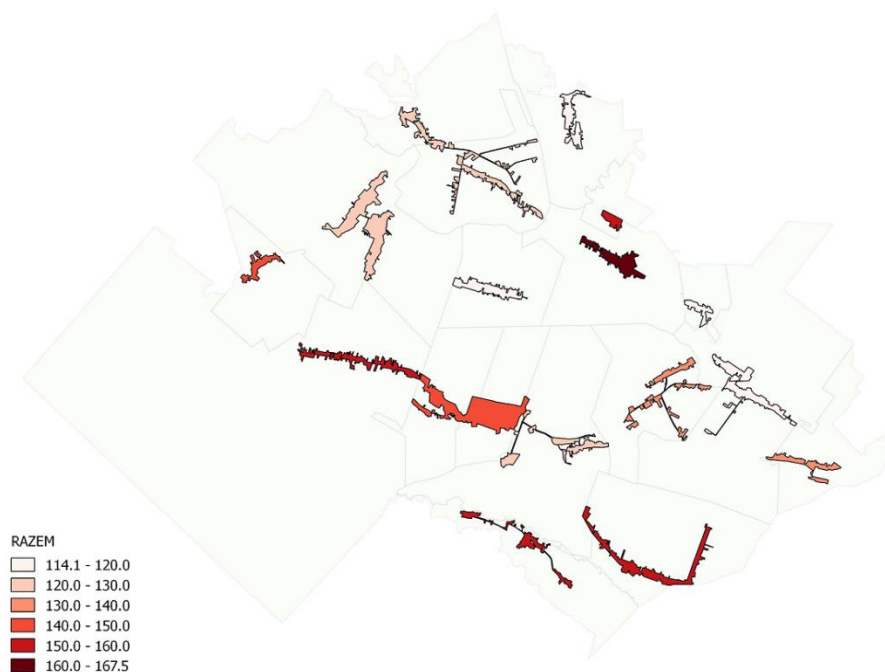
Wykres 2. Liczba kobiet w wieku poprodukcyjnym w poszczególnych obszarach w Gminie Susiec w 2021 roku (na 1000 mieszkańców)



Źródło: Doradztwo i Reklama Sp. z o.o. na podstawie danych z Powiatowego Urzędu Pracy w Tomaszowie Lubelskim

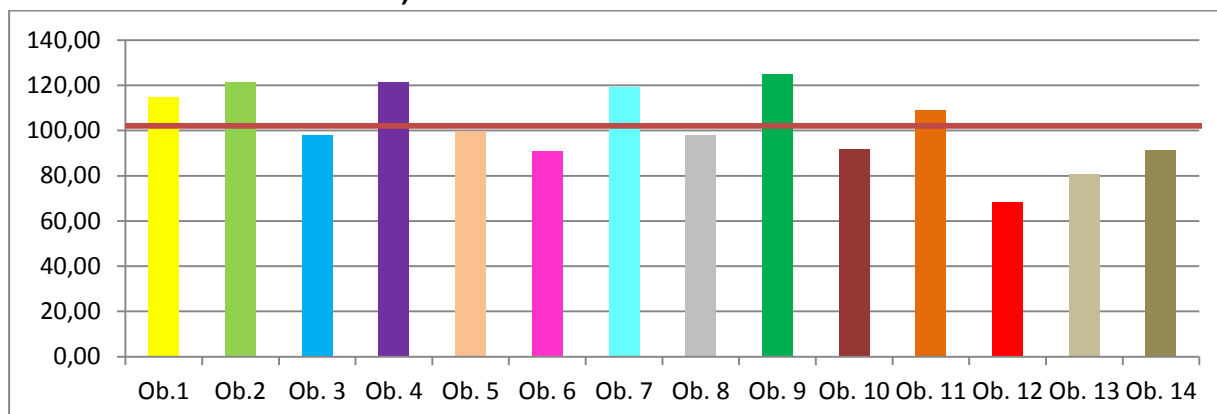
Średnia dla liczby kobiet w wieku poprodukcyjnym w analizowanych obszarach to 137,54 na 1000 mieszkańców. Wartości powyżej średniej znajdują się w obszarach 1, 4, 6, 7, 9, 10, 11, 12.

Mapa 17. Liczba kobiet w wieku poprodukcyjnym w poszczególnych obszarach w Gminie Susiec w 2021 roku (na 1000 mieszkańców)



Źródło: Doradztwo i Reklama Sp. z o.o. na podstawie danych z Powiatowego Urzędu Pracy w Tomaszowie Lubelskim

Wykres 3. Liczba mężczyzn w wieku poprodukcyjnym w poszczególnych obszarach w Gminie Susiec w 2021 roku (na 1000 mieszkańców)



Źródło: Doradztwo i Reklama Sp. z o.o. na podstawie danych z Powiatowego Urzędu Pracy w Tomaszowie Lubelskim

Średnia dla liczby mężczyzn w wieku poprodukcyjnym w analizowanych obszarach to 102,09 na 1000 mieszkańców. Wartości powyżej średniej znajdują się w obszarach 1, 2, 4, 7, 9, 11.

Mapa 18. Liczba mężczyzn w wieku poprodukcyjnym w poszczególnych obszarach w Gminie Susiec w 2021 roku (na 1000 mieszkańców)

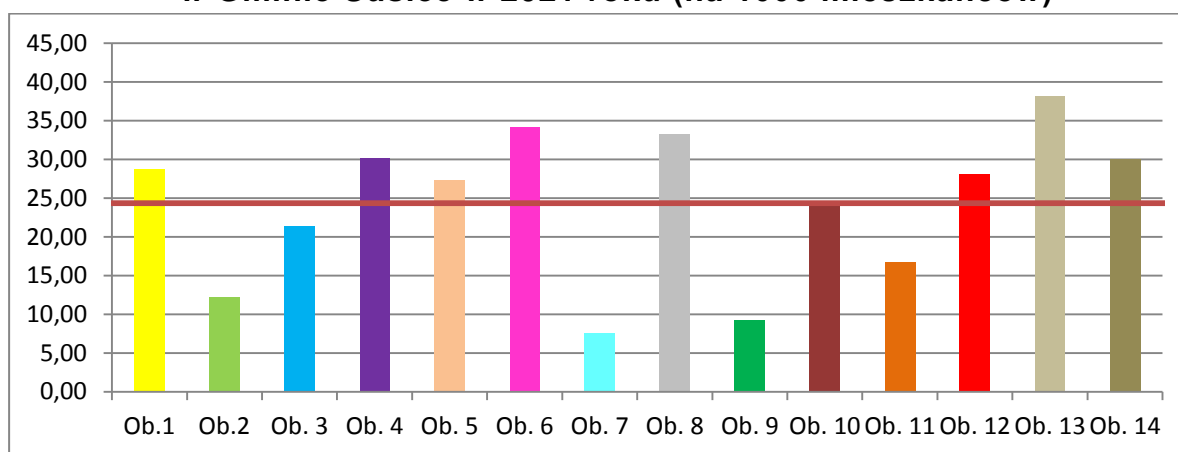


Źródło: Doradztwo i Reklama Sp. z o.o. na podstawie danych z Powiatowego Urzędu Pracy w Tomaszowie Lubelskim

Bezrobotni

Trwały brak pracy jest czynnikiem, który ma decydujący wpływ na zaspokojenie ważnych potrzeb społecznych w różnych sferach życiowych. Bezpośrednią konsekwencją bezrobocia jest narastająca patologia społeczna, poczucie zagrożenia bezpieczeństwa publicznego jak również pogłębianie się niepewności społecznej. Długotrwały brak pracy powoduje szybszą degradację ekonomiczną jednostki a przede wszystkim rodziny, potęguje biedę poszerzając tym samym sferę ubóstwa. Zestawienie liczby osób bezrobotnych w podziale na obszary w Gminie Susiec w 2021 roku przedstawia wykres poniżej.

Wykres 4. Liczba osób bezrobotnych w poszczególnych obszarach w Gminie Susiec w 2021 roku (na 1000 mieszkańców)



Źródło: Doradztwo i Reklama Sp. z o.o. na podstawie danych z Powiatowego Urzędu Pracy w Tomaszowie Lubelskim

Średnia dla liczby osób bezrobotnych w analizowanych obszarach to 24,34 osób bezrobotnych na 1000 mieszkańców. Wartości powyżej średniej znajdują się w obszarach 1, 4, 5, 6, 8, 12, 13, 14.

Mapa 19. Liczba osób bezrobotnych w poszczególnych obszarach w Gminie Susiec w 2021 roku (na 1000 mieszkańców)

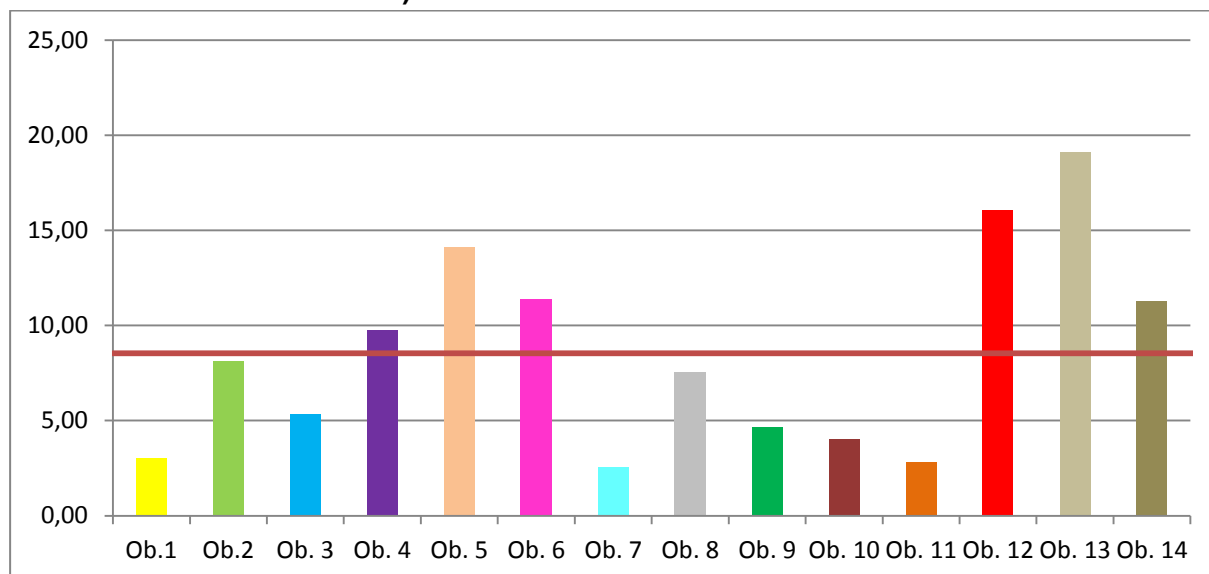


Źródło: Doradztwo i Reklama Sp. z o.o. na podstawie danych z Powiatowego Urzędu Pracy w Tomaszowie Lubelskim

Bezrobotni do 30 roku życia

W Polsce, podobnie jak w większości krajów Unii Europejskiej, stopy bezrobocia w ostatnich latach rosną. Ten negatywny trend dotyczy zarówno osób bez wyższego wykształcenia, jak i tych które ukończyły studia i to niezależnie od tego, czy szukają pracy na metropolitarnych, czy na bardziej peryferyjnych rynkach pracy. Naturalnie, wśród osób z wyższym wykształceniem w dużych miastach problem bezrobocia jest znacznie mniejszy niż na wsi. Zestawienie liczy osób bezrobotnych do 30 roku życia w podziale na obszary w Gminie Susiec w 2021 roku przedstawia wykres poniżej.

Wykres 5. Liczba osób bezrobotnych do 30 roku życia w poszczególnych obszarach w Gminie Susiec w 2021 roku (na 1000 mieszkańców)

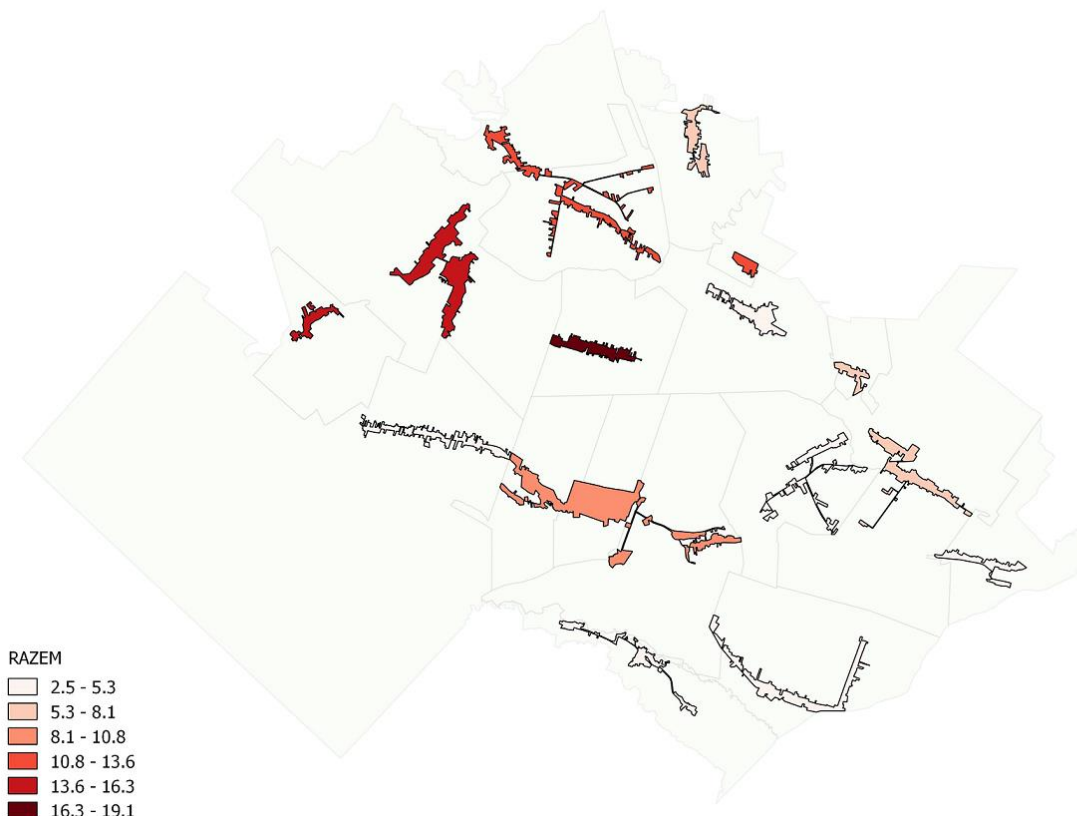


Źródło: Doradztwo i Reklama Sp. z o.o. na podstawie danych z Powiatowego Urzędu Pracy w Tomaszowie Lubelskim

Średnia dla liczby osób bezrobotnych do 30 roku życia w analizowanych obszarach to 8,54. Sytuacja kryzysowa w kontekście osób bezrobotnych młodych (do 30 lat) przeważa w obszarach 4, 5, 6, 12, 13, 14.

Bezrobocie młodych w warunkach kryzysowych ma kilka przyczyn. Jedną z nich jest słabsze związanie tych pracowników z przedsiębiorstwem, częściej pracują oni na umowach terminowych, na umowach na okres próbny, więc rozwiązanie stosunku pracy nie wiąże się np. z koniecznością wypłaty dodatkowych świadczeń. Warto również zwrócić uwagę, że częściej młodzi pracownicy są tymi, którzy dopiero zbierają doświadczenia zawodowe, nie zajmują oni stanowisk kluczowych dla przedsiębiorstwa, a raczej wykonują zadania pomocnicze czy uzupełniające wobec niezbędnych.

Mapa 20. Liczba osób bezrobotnych do 30 roku życia w poszczególnych obszarach w Gminie Susiec w 2021 roku (na 1000 mieszkańców)



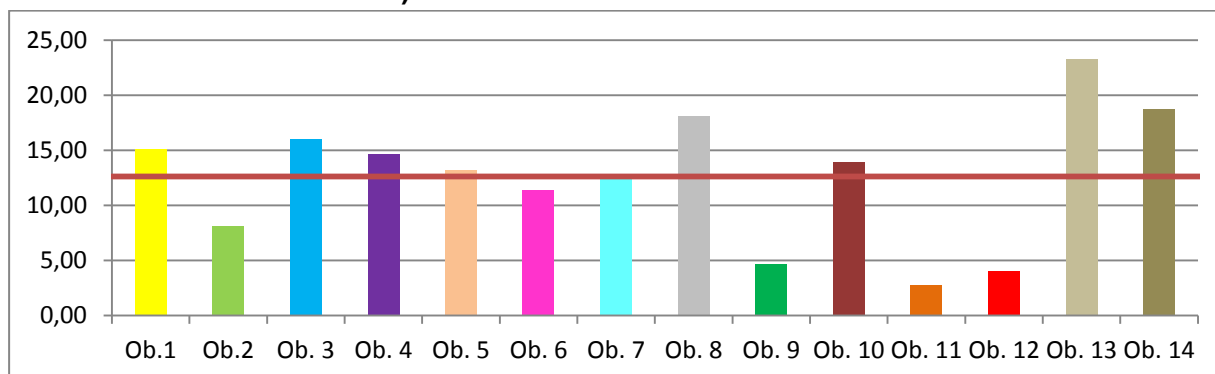
Źródło: Doradztwo i Reklama Sp. z o.o. na podstawie danych z Powiatowego Urzędu Pracy w Tomaszowie Lubelskim

Długotrwanie bezrobotni

Zjawisko długotrwałego bezrobocia stanowi istotny problem i wyzwanie dla współczesnego, nie tylko polskiego rynku pracy. Doświadczenie pokazuje, że osoby długotrwanie bezrobotne są z różnych przyczyn jedną z najtrudniejszych grup w kontekście aktywizacji zawodowej. Przywrócenie na rynek pracy bywa w przypadku długotrwanie bezrobotnych szczególnie długie i kosztowne. W praktyce długotrwałe pozostawanie bez pracy często stanowi ogromne obciążenie psychiczne, prowadząc do obniżenia poczucia własnej wartości i samooceny. Z upływem czasu zazwyczaj też jest coraz trudniej znaleźć i utrzymać zatrudnienie. Skutki długotrwałego bezrobocia ponosi zarówno sam bezrobotny, jak i jego najbliższe otoczenie, przede wszystkim rodzina. Może to być zarówno frustracja, obniżenie standardu życia, a nawet nałogi i wykluczenie społeczne. Zestawienie liczy osób długotrwałe

bezrobotnych w podziale na obszary w Gminie Susiec w 2021 roku przedstawia wykres poniżej.

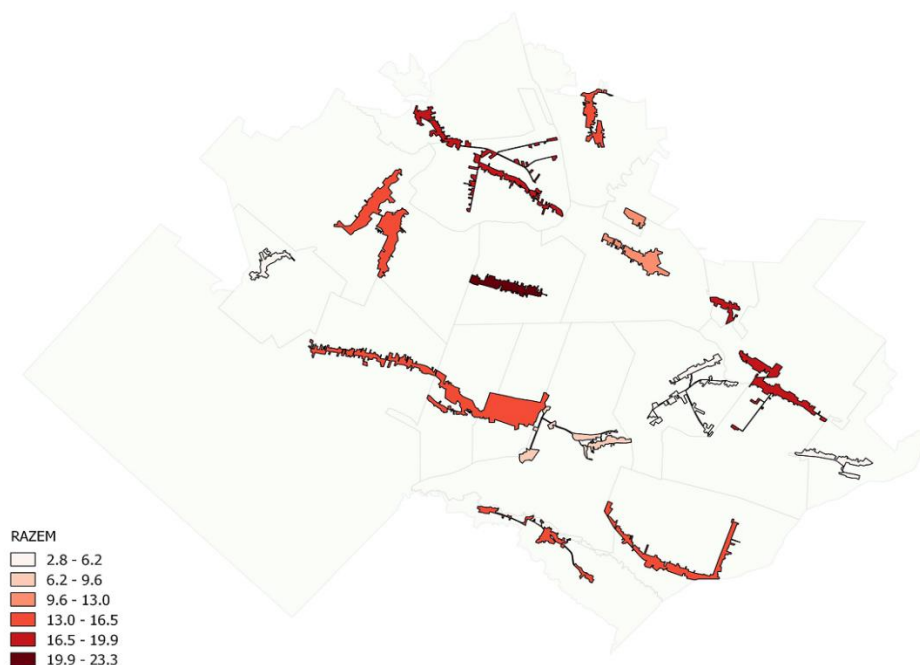
Wykres 6. Liczba osób długotrwale bezrobotnych w poszczególnych obszarach w Gminie Susiec w 2021 roku (na 1000 mieszkańców)



Źródło: Doradztwo i Reklama Sp. z o.o. na podstawie danych z Powiatowego Urzędu Pracy w Tomaszowie Lubelskim

Średnia dla liczby osób bezrobotnych w analizowanych obszarach to 12,62. Wartości powyżej średniej znajdują się w obszarach 1, 3, 4, 5, 7, 8, 10, 13, 14.

Mapa 21. Liczba osób długotrwale bezrobotnych w poszczególnych obszarach w Gminie Susiec w 2021 roku (na 1000 mieszkańców)



Źródło: Doradztwo i Reklama Sp. z o.o. na podstawie danych z Powiatowego Urzędu Pracy w Tomaszowie Lubelskim

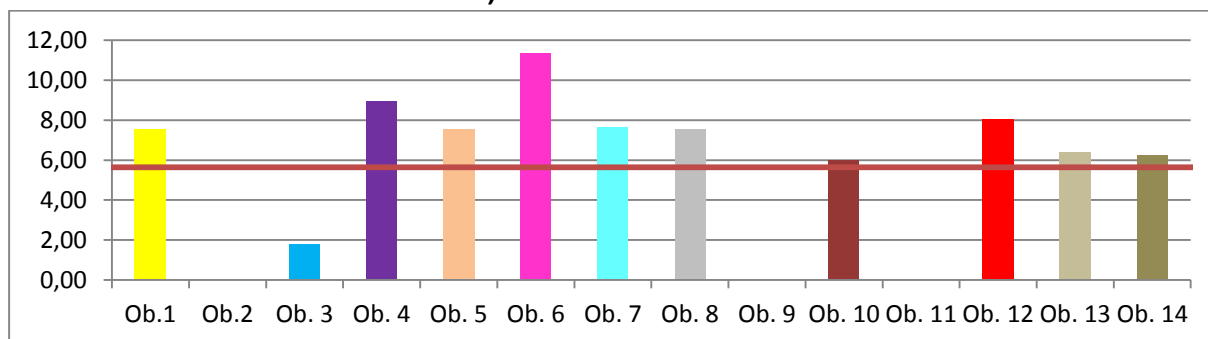
Bezrobotni powyżej 50 roku życia

Analiza rynku pracy pozwala na wyodrębnienie pewnych kategorii osób, które w szczególnym stopniu są zagrożone pozostaniem poza zatrudnieniem. W stosunku do tych grup wydaje się uzasadnione traktowanie ich w sposób priorytetowy przy udzieleniu form wsparcia. Ponadto ustawodawca wskazuje formy aktywacji zawodowej skierowane wyłącznie do tych bezrobotnych, a także przewiduje w stosunku do nich specjalne działania osłonowe.

Osoby powyżej 50 roku życia znajdują się w szczególnie trudnej sytuacji na rynku pracy. Na ich trudną sytuację na rynku nakłada się szereg czynników. Niezależnie od branży, w zakładach pracy zachodzą zmiany technologiczne i organizacyjne do których trudno jest im się dostosować. W porównaniu z osobami młodymi mniejsza znajomość nowoczesnych technologii może stanowić znaczącą barierę w efektywnym funkcjonowaniu na rynku pracy osób powyżej 50 roku życia. Z kolei po stronie pracodawców najczęściej dominują bariery mentalne. Ich opinie na temat osób 50+, często swoje źródła mają w stereotypach i przedstawiają starszych jako osoby, które niechętnie się doksztalają, mają trudności w uczeniu się nowych technologii, są słabsi fizycznie i więcej chorują. Mając na uwadze powyższe bardzo ważnym aspektem społecznym jest wspieranie bezrobotnych powyżej 50 roku życia, których z roku na rok przybywa.

Zestawienie liczby osób bezrobotnych powyżej 50 roku życia w podziale na obszary w Gminie Susiec w 2021 roku przedstawia wykres poniżej.

Wykres 7. Liczba osób bezrobotnych powyżej 50 roku życia w poszczególnych obszarach w Gminie Susiec w 2021 roku (na 1000 mieszkańców)



Źródło: Doradztwo i Reklama Sp. z o.o. na podstawie danych z Powiatowego Urzędu Pracy w Tomaszowie Lubelskim

Średnia dla liczby osób bezrobotnych powyżej 50 roku życia w analizowanych obszarach to 5,64. Wartości powyżej średniej znajdują się w obszarach 1, 4, 5, 6, 7, 8, 10, 12, 13, 14. Na obszarach 2, 9, 11 nie zaobserwowano w 2021 roku wsparcia tej grupy bezrobotnych.

Mapa 22. Liczba osób bezrobotnych powyżej 50 roku życia w poszczególnych obszarach w Gminie Susiec w 2021 roku (na 1000 mieszkańców)



Źródło: Doradztwo i Reklama Sp. z o.o. na podstawie danych z Powiatowego Urzędu Pracy w Tomaszowie Lubelskim

Przestępstwa

Przestępstwo jest czynem doprowadzającym do szkody fizycznej, majątkowej lub moralnej, który jest zakazany przez kodeks karny. Większość ludzi przynajmniej raz w życiu padło ofiarami przestępstwa. Najczęściej doświadczają się kradzieży, oszustw i przemocy domowej. Ofiarą przestępstwa może stać się każdy – to nie zależy od wieku, miejsca zamieszkania czy statusu społecznego. Rodzaje przestępstw:

- bezprawne przejęcie i wykorzystywanie danych elektronicznych,

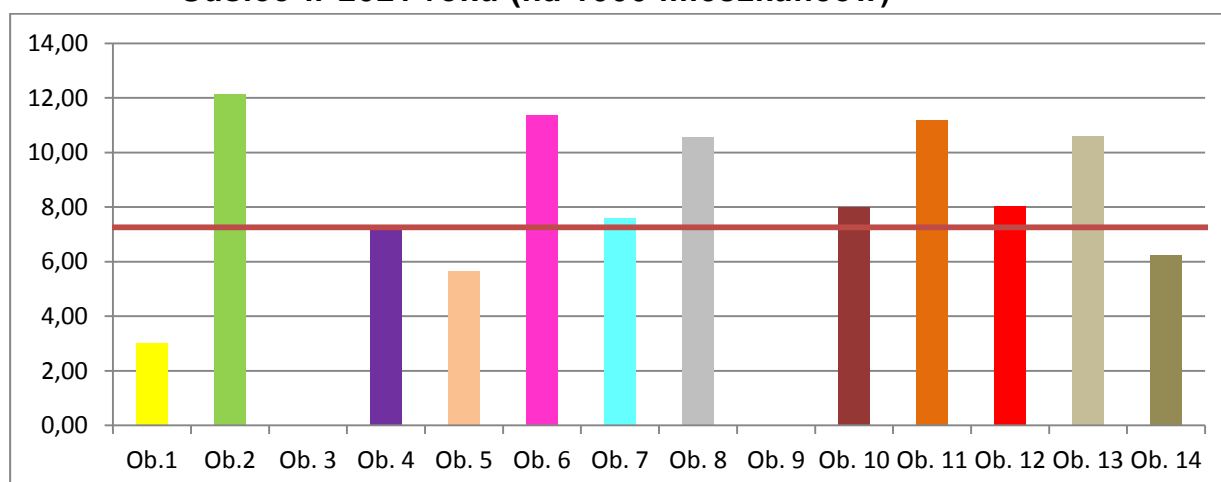


Diagnoza i delimitacja obszaru zdegradowanego i obszaru rewitalizacji - opracowana przez Doradztwo i Reklama Sp. z o.o.

- bezprawne zbieranie danych o życiu prywatnym,
- groźby, prześladowanie i zastraszanie,
- handel ludźmi,
- kradzież,
- naruszenia bezpieczeństwa pracowników,
- naruszenie miru domowego,
- oszustwo,
- podżeganie do nienawiści,
- pozbawienie wolności,
- przestępstwa przeciwko dzieciom,
- przestępstwa przeciwko życiu człowieka,
- przestępstwa seksualne,
- rozbój,
- spowodowanie uszczerbku na zdrowiu,
- wykorzystywanie do pracy przymusowej,
- wymuszenie rozbójnicze,
- zniszczenie lub uszkodzenie mienia.

Zestawienie przestępstw w podziale na obszary w Gminie Susiec w 2021 roku przedstawia wykres poniżej.

Wykres 8. Liczba przestępstw w poszczególnych obszarach w Gminie Susiec w 2021 roku (na 1000 mieszkańców)



Źródło: Doradztwo i Reklama Sp. z o.o. na podstawie danych z Posterunku Policji w Suścu

Średnia dla liczby przestępstw w analizowanych obszarach to 7,26. Wartości powyżej średniej znajdują się w obszarach 2, 4, 6, 7, 8, 10, 11, 12, 13.

Mapa 23. Liczba przestępstw w poszczególnych obszarach w Gminie Susiec w 2021 roku (na 1000 mieszkańców)



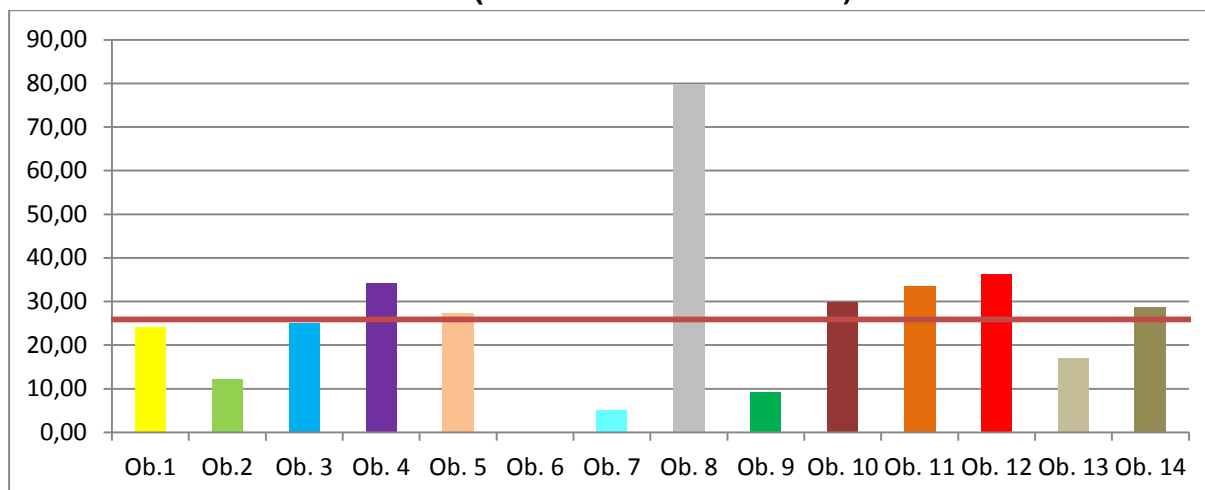
Źródło: Doradztwo i Reklama Sp. z o.o. na podstawie danych z Posterunku Policji w Suścu

Wykroczenia

Czyn społecznie szkodliwy, zabroniony przez ustawę obowiązującą w czasie jego popełnienia pod groźbą kary aresztu, ograniczenia wolności, grzywny lub nagany. O wykroczeniach mówimy przede wszystkim w przypadku stosunkowo drobnych naruszeń administracyjno-prawnych.

Zestawienie wykroczeń w podziale na obszary w Gminie Susiec w 2021 roku przedstawia wykres poniżej.

Wykres 9. Liczba wykroczeń w poszczególnych obszarach w Gminie Susiec 2021 roku (na 1000 mieszkańców)



Źródło: Doradztwo i Reklama Sp. z o.o. na podstawie danych z Posterunku Policji w Suścu

Średnia dla liczby wykroczeń w analizowanych obszarach to 25,88. Wartości powyżej średniej znajdują się w obszarach 4, 5, 8, 10, 11, 12, 14.

Mapa 24. Liczba wykroczeń w poszczególnych obszarach w Gminie Susiec 2021 roku (na 1000 mieszkańców)



Źródło: Doradztwo i Reklama Sp. z o.o. na podstawie danych z Posterunku Policji w Suścu

Świadczenia GOPS

Zadaniami związanymi z udzielaniem pomocy społecznej na obszarze Gminy Susiec zajmuje się Gminny Ośrodek Pomocy Społecznej (GOPS) w Suścu. Do jego głównych celów pomocy społecznej zaliczyć należy:

- pomoc osobom i rodzinom oraz doprowadzenie do ich życiowego usamodzielniania,
- zapewnienie dochodu na poziomie interwencji socjalnej - dla osób nie posiadających dochodu lub o niskich dochodach, w wieku poprodukcyjnym i osobom niepełnosprawnym,
- zapewnienie dochodu do wysokości poziomu interwencji socjalnej osobom i rodzinom o niskich dochodach, które wymagają okresowego wsparcia,
- zapewnienie profesjonalnej pomocy rodzinom dotkniętym skutkami patologii społecznej, w tym przemocą w rodzinie,
- integracja społeczna osób wykluczonych społecznie,
- stworzenie sieci usług socjalnych.

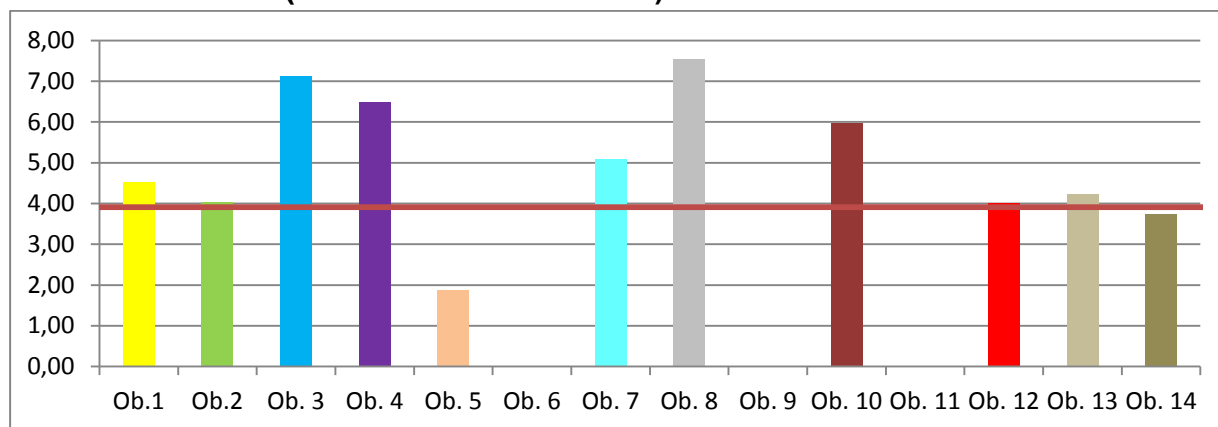
Na podstawie danych pozyskanych z Gminnego Ośrodka Pomocy Społecznej w Suścu, analizie poddano liczbę osób objętych świadczeniami GOPS w 2021 roku. Zestawienie w podziale na obszary w Gminie Susiec w 2021 roku przedstawia wykres poniżej.

Ubóstwo

Podstawę wyznaczania granicy ubóstwa skrajnego stanowi minimum egzystencji szacowane przez Instytut Pracy i Spraw Socjalnych (IPiSS). To oznacza bardzo niski poziom zaspokojenia potrzeb, konsumpcja poniżej tego poziomu utrudnia przeżycie i stanowi zagrożenie dla psychofizycznego rozwoju człowieka. Do najbardziej zagrożonych ubóstwem skrajnym należały osoby z gospodarstw domowych utrzymujących się z tzw. niezarobkowych źródeł, w tym ze świadczeń społecznych innych niż emerytury i renty oraz z gospodarstw domowych rolników. Według danych GUS, największy odsetek gospodarstw domowych dotkniętych biedą występuje we wschodniej części kraju oraz na wsiach i małych miastach. Częściej z ubóstwem mierzą się rodziny wielodzietne.

Zestawienie liczby osób pobierających świadczenia spowodowane ubóstwem w gospodarstwie domowym w podziale na obszary w Gminie Susiec w 2021 roku przedstawia wykres poniżej.

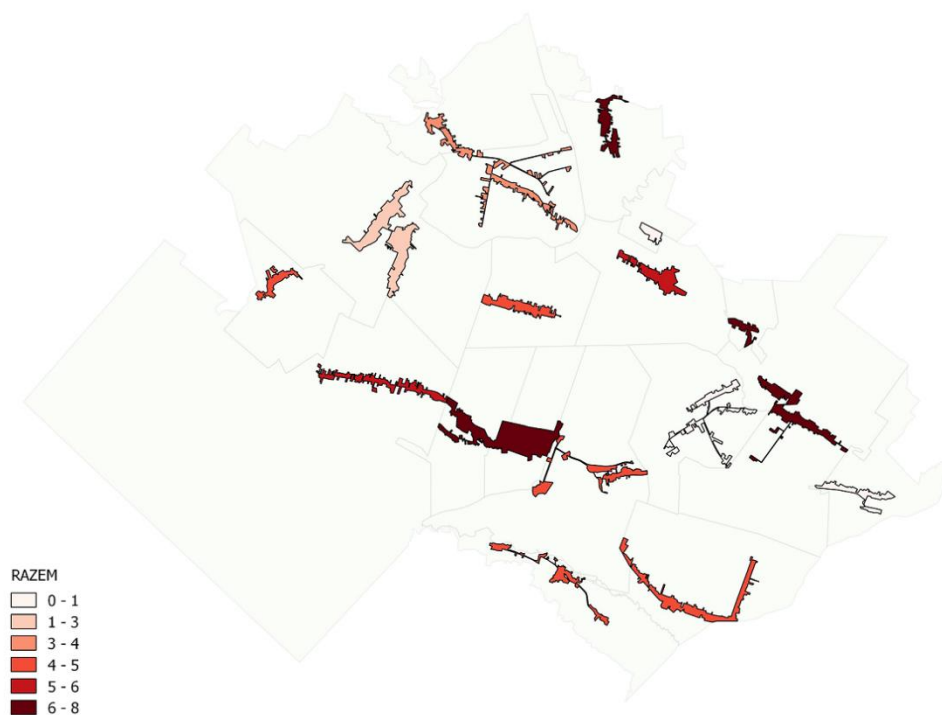
Wykres 10. Liczba osób pobierających świadczenia GOPS z tytułu ubóstwa w poszczególnych obszarach w Gminie Susiec 2021 roku (na 1000 mieszkańców)



Źródło: Doradztwo i Reklama Sp. z o.o. na podstawie danych z Gminnego Ośrodka Pomocy Społecznej

Średnia dla liczby osób korzystających z świadczeń GOPS spowodowane ubóstwem w analizowanych obszarach to 3,91. Wartości powyżej średniej znajdują się w obszarach 1, 2, 3, 4, 7, 8, 10, 12, 13.

Mapa 25. Liczba osób pobierających świadczenia GOPS z tytułu ubóstwa w poszczególnych obszarach w Gminie Susiec 2021 roku (na 1000 mieszkańców)



Źródło: Doradztwo i Reklama Sp. z o.o. na podstawie danych z Gminnego Ośrodka Pomocy Społecznej

Długotrwała lub ciężka choroba

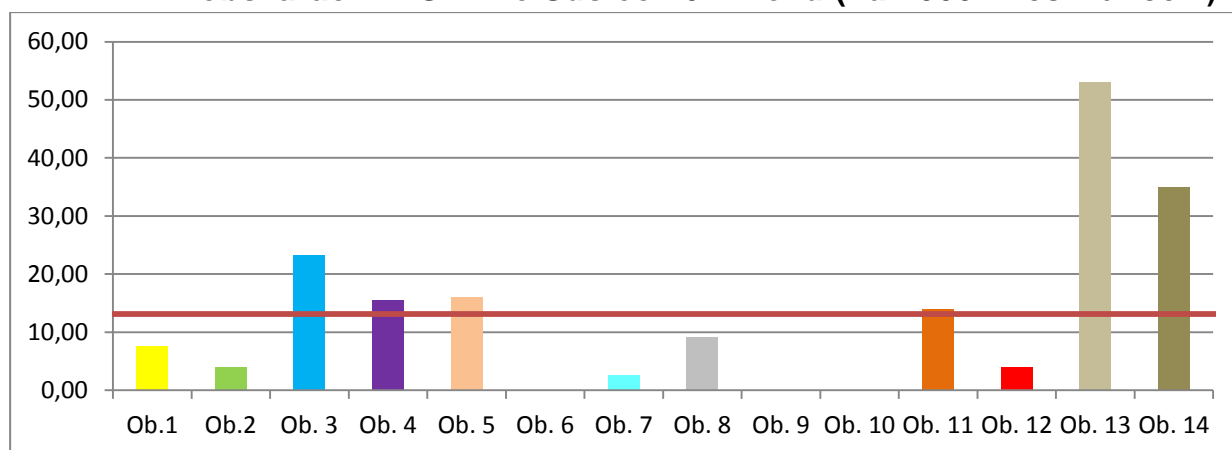
Problem długotrwałej choroby dotyczy osób, które z powodu posiadanego schorzenia pozostają przez długi czas pod opieką lekarską, a choroba, na którą cierpią, często nie jest możliwa do całkowitego wyleczenia, a jedynie minimalizowane są jej objawy. Ciężka choroba natomiast to taka, która zagraża życiu człowieka. Długotrwała choroba oznacza utrudnienie, ograniczenie lub uniemożliwienie w pełni sprawnego funkcjonowania w środowisku ze względu na stan fizyczny, psychiczny lub umysłowy. Ciężka, długotrwała choroba wiąże się z ponoszeniem wysokich kosztów leczenia, a tym samym z trudnościami finansowymi i materialnymi długotrwale chorych osób.

W przypadku Gminy Susiec znaczną częścią przyczyn pozyskania pomocy społecznej było pozostawanie mieszkańców w stanie długotrwałej lub ciężkiej choroby. Stan taki związany jest ze wzrostem udziału osób wieku poprodukcyjnego w ogóle społeczeństwa. Liczba osób „starszych” z roku na

rok wzrasta, co staje się realnym problem wykluczenia społecznego, którego objawami mogą być: pełne odcięcie lub niski poziom uczestnictwa w życiu zbiorowym. Ponadto długotrwała lub ciężka choroba członka gospodarstwa domowego dezorganizuje życie rodziny. Niejednokrotnie w związku z podjęciem opieki nad takimi osobami, członek rodziny zmuszony jest częściowo lub w całości zrezygnować z pracy zarobkowej.

Zestawienie liczby osób pobierających świadczenia spowodowane długotrwałą lub ciężką chorobą w podziale na obszary w Gminie Susiec w 2021 roku przedstawia wykres poniżej.

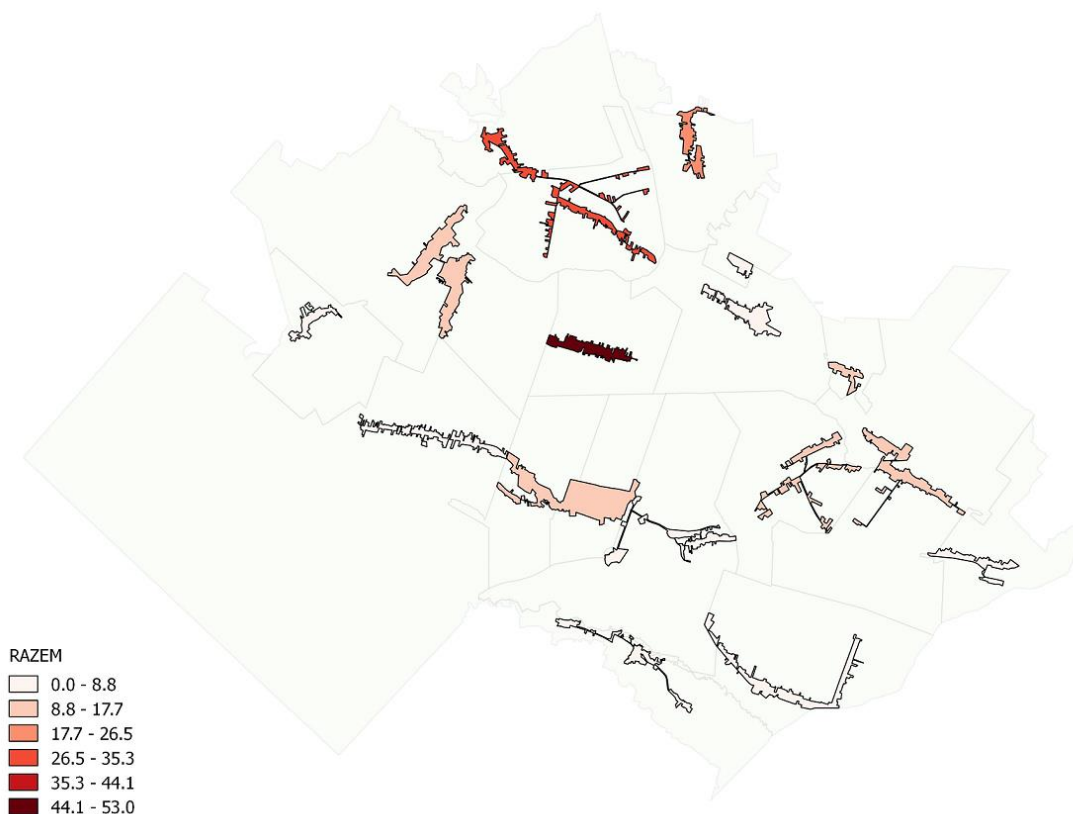
Wykres 11. Liczba osób pobierających świadczenia GOPS z tytułu długotrwałej lub ciężkiej choroby w poszczególnych obszarach w Gminie Susiec 2021 roku (na 1000 mieszkańców)



Źródło: Doradztwo i Reklama Sp. z o.o. na podstawie danych z Gminnego Ośrodka Pomocy Społecznej

Średnia dla liczby osób korzystających z świadczeń GOPS spowodowane długotrwałą lub ciężką chorobą w analizowanych obszarach to 13,13. Wartości powyżej średniej znajdują się w obszarach 3, 4, 5, 11, 13, 14.

Mapa 26. Liczba osób pobierających świadczenia GOPS z tytułu długotrwałej lub ciężkiej choroby w poszczególnych obszarach w Gminie Susiec 2021 roku (na 1000 mieszkańców)



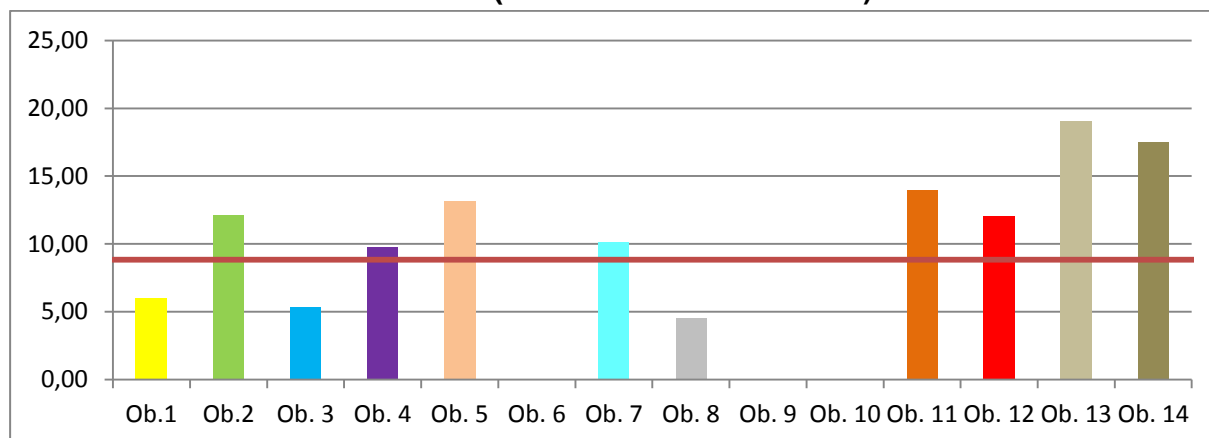
Źródło: Doradztwo i Reklama Sp. z o.o. na podstawie danych z Gminnego Ośrodka Pomocy Społecznej

Niepełnosprawność

Niepełnosprawność stanowi poważny problem społeczny. Osoby niepełnosprawne, przede wszystkim te ze znacznym stopniem niepełnosprawności (deficytami poważnie ograniczającymi codzienne funkcjonowanie), są w większym stopniu narażone na wykluczenie społeczne. Doświadczają one odrzucenia zarówno w wymiarze personalnym, przez środowisko społeczne, jak i na gruncie zawodowym, z powodu lęku pracodawców przed zatrudnianiem ich. Zasadne zatem jest objęcie osób niepełnosprawnych szczególną troską i uruchomienia różnych form zabezpieczenia społecznego.

Zestawienie liczby osób pobierających świadczenia spowodowane niepełnosprawnością w podziale na obszary w Gminie Susiec w 2021 roku przedstawia wykres poniżej.

Wykres 12. Liczba osób pobierających świadczenia GOPS z tytułu niepełnosprawności w poszczególnych obszarach w Gminie Susiec 2021 roku (na 1000 mieszkańców)



Źródło: Doradztwo i Reklama Sp. z o.o. na podstawie danych z Gminnego Ośrodka Pomocy Społecznej

Średnia dla liczby osób korzystających z świadczeń GOPS spowodowane niepełnosprawnością w analizowanych obszarach to 8,84. Wartości powyżej średniej znajdują się w obszarach 2, 4, 5, 7, 11, 12, 13, 14.

Mapa 27. Liczba osób pobierających świadczenia GOPS z tytułu niepełnosprawności w poszczególnych obszarach w Gminie Susiec 2021 roku (na 1000 mieszkańców)



Źródło: Doradztwo i Reklama Sp. z o.o. na podstawie danych z Gminnego Ośrodka Pomocy Społecznej

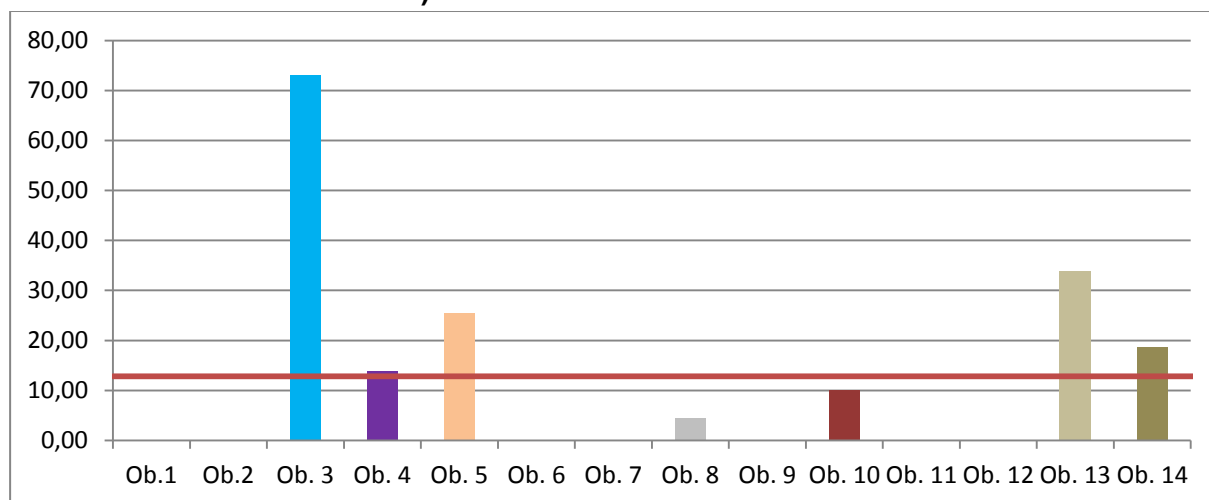
Potrzeba ochrony macierzyństwa

Dokonujące się w naszym kraju w ciągu ostatnich kilkunastu lat przemiany w polityce, ekonomii, kulturze i obyczajowości wywarły znaczący wpływ na kształt i dynamikę poglądów, postaw, systemów wartości, wzorów zachowań. Polki, wychodząc poza przypisywane im stereotypowo role społeczne, poza triadę kuchnia–kościół–dzieci, odkryły gamę alternatywnych propozycji, jakie zdały się być do ich dyspozycji wraz ze wzrostem autonomii i niezależności w niemal wszystkich dziedzinach życia. Macierzyństwo z silnej przez dziesiątki lat pierwszej lokaty w celach życiowych i wartościach spadło na niższe pozycje, ustępując miejsca różnorodnym postaciom samorealizacji, odmiennym od roli macierzyńskiej, a niekiedy wręcz ją wykluczającym. Wiele kobiet odracza decyzje prokreacyjne (to podnosi wiek pierworódek, a co za tym idzie – skraca okres potencjalnej płodności), wiele podjęło decyzję o urodzeniu najwyżej jednego dziecka, niektóre zdecydowały się na bezdzietność ze względu na związane z macierzyństwem wyrzeczenia,

w obawie przed koniecznością rezygnacji z własnej niezależności, swoich interesów i pragnień, traktując macierzyństwo jako zagrożenie dla ich wolności, jako uszczerbek dla fizycznej atrakcyjności, jako kontrofertę dla osiągnięcia wysokiego statusu materialnego i przeszkodę w uzyskaniu wysokiej pozycji zawodowej. W tej sytuacji realizowanie zadań kobiet, jakimi jest przekazywanie życia i socjalizacja, winno być szczególnie wspierane przez państwo, ze względu na ważkość funkcji zapewnienia reprodukcji biologicznej i kulturowej, docenianych w wymiarze całego społeczeństwa, stąd ochrona macierzyństwa leży w interesie społeczeństwa. Zatem oczywistym jest, że należy wspierać ją w realizowaniu funkcji macierzyńskich i wielopłaszczyznowo chronić wartość macierzyństwa.

Zestawienie ilości potrzeby ochrony macierzyństwa w podziale na obszary w Gminie Susiec w 2021 roku przedstawia wykres poniżej.

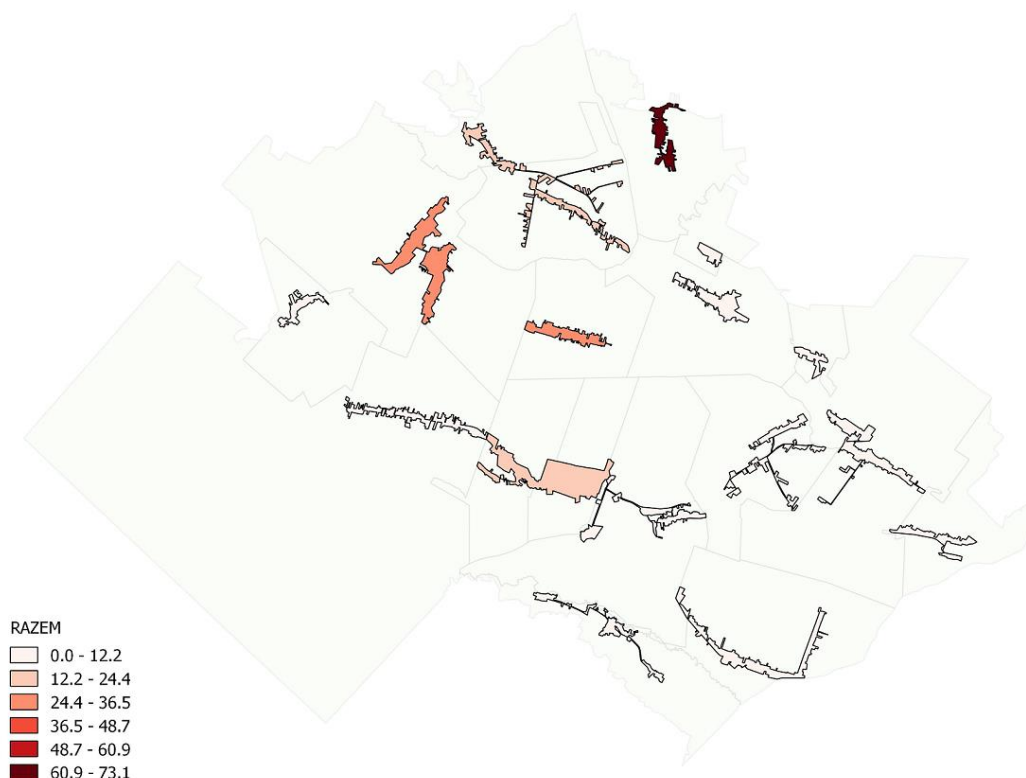
Wykres 13. Liczba osób pobierających świadczenia GOPS z tytułu potrzeby ochrony macierzyństwa w poszczególnych obszarach w Gminie Susiec w 2021 roku (na 1000 mieszkańców)



Źródło: Doradztwo i Reklama Sp. z o.o. na podstawie danych z Gminnego Ośrodka Pomocy Społecznej

Średnia dla liczby przyznanych świadczeń z tytułu ochrony macierzyństwa w analizowanych obszarach to 12,82. Wartości powyżej średniej znajdują się w obszarach 3, 4, 5, 13, 14.

Mapa 28. Liczba osób pobierających świadczenia GOPS z tytułu potrzeby ochrony macierzyństwa w poszczególnych obszarach w Gminie Susiec w 2021 roku (na 1000 mieszkańców)



Źródło: Doradztwo i Reklama Sp. z o.o. na podstawie danych z Gminnego Ośrodka Pomocy Społecznej

Wsparcie osób starszych

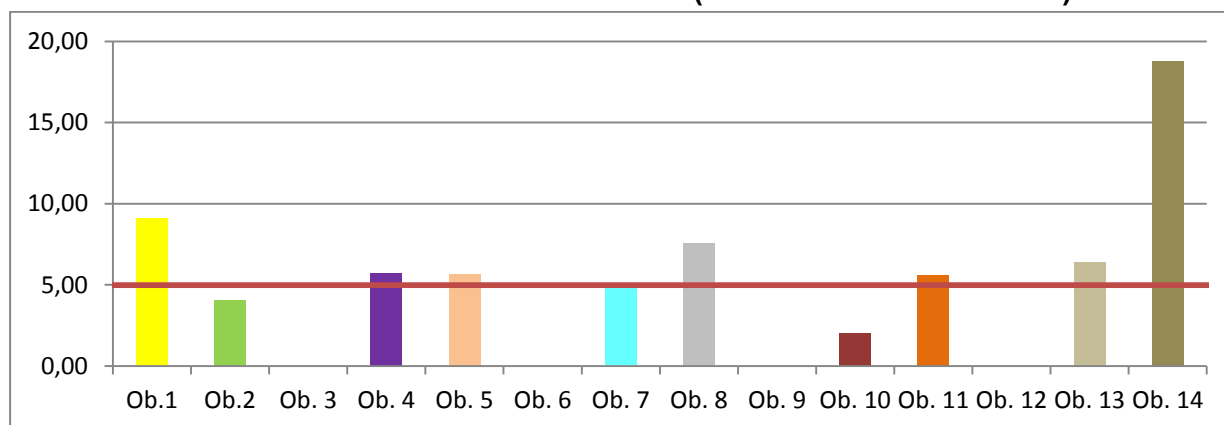
Zakres działań pomocy społecznej skierowanej do seniorów jest szeroki – od doraźnej pomocy, po zapewnienie pomocy w egzystencji osobom, które nie są w stanie zapewnić jej sobie same. Osoby, które ze względu na wiek, choroby lub niepełnosprawność wymagają opieki, mogą otrzymać wsparcie. Pomoc może być udzielana w różnych formach: w miejscu zamieszkania podopiecznego, w formie dziennego pobytu w ośrodku wsparcia albo stałego zamieszkania w domu pomocy społecznej.

O tym, że osób starszych jest coraz więcej, że żyjemy dłużej a społeczeństwo się starzeje, nie trzeba nikogo przekonywać – wystarczy spojrzeć na statystyki. Mowa o dużej grupie osób – grupie, którą sami kiedyś zasilimy. Europejska Konwencja Praw Człowieka zakazuje jakiegokolwiek dyskryminacji przy korzystaniu z praw i wolności. Osoby starsze mają, więc takie same prawa jak cała reszta społeczeństwa, a więc zapewnienie im

możliwości odpowiedniego w tym społeczeństwie funkcjonowania. Nie jest to zadanie proste. Wypracowanie odpowiedniego modelu wsparcia społecznego dla jednostki, która nie jest do końca samodzielna, polega na udzieleniu jej wielopoziomowej pomocy. Może być ona potrzebna każdemu w różnych formach i zakresach, stąd konieczne jest każdorazowo indywidualne podejście.

Zestawienie ilości udzielonej pomocy przez Gminny Ośrodek Pomocy Społecznej (GOPS) osobom starszym w podziale na obszary w Gminie Susiec w 2021 roku przedstawia wykres poniżej.

Wykres 14. Liczba osób pobierających świadczenia GOPS z tytułu wsparcia osób starszych w poszczególnych obszarach w Gminie Susiec w 2021 roku (na 1000 mieszkańców)



Źródło: Doradztwo i Reklama Sp. z o.o. na podstawie danych z Gminnego Ośrodka Pomocy Społecznej

Średnia dla liczby przyznanych świadczeń wspierających osoby starsze w analizowanych obszarach to 4,98. Wartości powyżej średniej znajdują się w obszarach 1, 4, 5, 7, 8, 11, 13, 14. W pięciu obszarach nie zachodziła potrzeba wsparcia.

Mapa 29. Liczba osób pobierających świadczenia GOPS z tytułu wsparcia osób starszych w poszczególnych obszarach w Gminie Susiec w 2021 roku (na 1000 mieszkańców)



Źródło: Doradztwo i Reklama Sp. z o.o. na podstawie danych z Gminnego Ośrodka Pomocy Społecznej

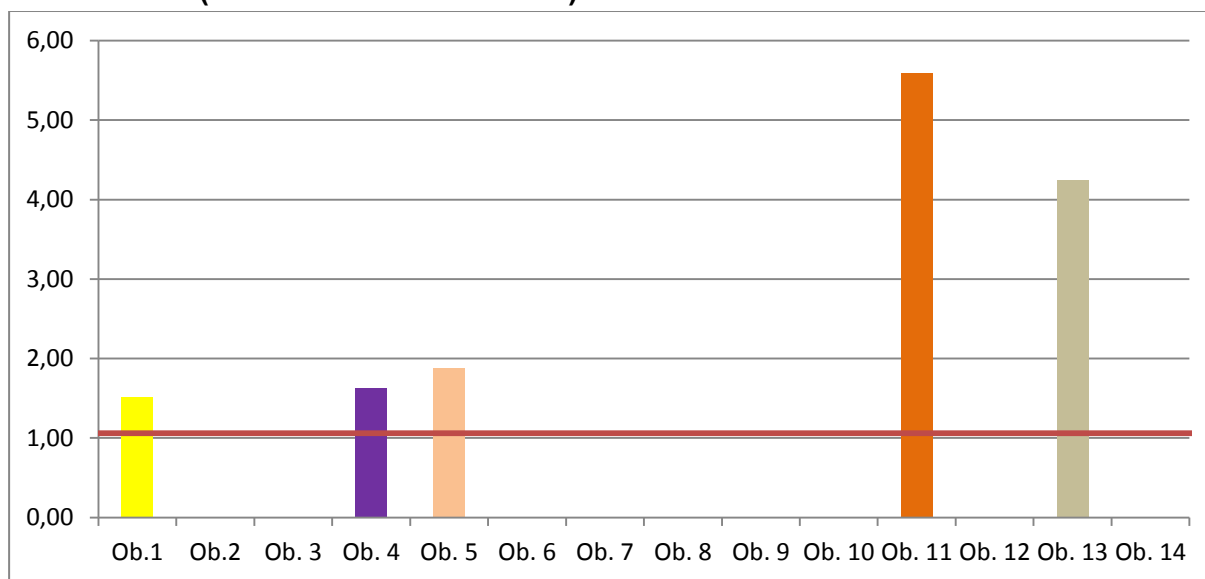
Zaburzenia psychiczne

Coraz częściej odbiorcami usług instytucji pomocy społecznej są osoby i rodziny doświadczające kryzysów psychicznych poszukujące szerokiego wsparcia, od poradnictwa po pracę socjalną rozumianą jako działalność skoncentrowaną na odzyskiwaniu i wzmacnianiu zdolności do życia w społeczeństwie. Usługi takie jak doradztwo, wsparcie w poszukiwaniu pracy, pomoc w budowaniu osobistych sieci relacji, asystentura, mieszkalnictwo są bardzo ważne i dbanie o wysoką ich jakość jest kluczowe. Niemniej istotne jest by pomoc i wsparcie były skoncentrowane na świadczeniu wysokiej jakości pracy socjalnej, która rozumie potrzeby i problemy związane z szeroko rozumianym kryzysem psychicznym, jego konsekwencjami w życiu społecznym, zawodowym oraz procesem zdrowienia. Czasami „pomagacz” – pracownik socjalny, asystent, terapeuta zajęciowy jest

jedną z niewielu osób, które traktują osobę potrzebującą po partnersku, a środowiskowy dom, czy klub samopomocy jest tym miejscem, gdzie klubowicze nabierają poczucia sprawczości i doświadczają znaczenia swojej aktywności. Często „pomagacze” to najbliższy krąg „znajomych/przyjaciół”. Choroba psychiczna jest kulturowo wpisana w obszar odpowiedzialności psychiatrii i ochrony zdrowia. Warto podkreślić, że poza kryzysem i leczeniem jest codzienne życie z całym obszarem aktywności społecznej, gdzie osoby doświadczające kryzysów psychicznych często potrzebują wsparcia. Takiego wsparcia mieszkańcom Gminy Susiec udziela GOPS w Suścu.

Zestawienie ilości udzielonej pomocy przez Gminny Ośrodek Pomocy Społecznej (GOPS) osobom z zaburzeniami psychicznymi w podziale na obszary w Gminie Susiec w 2021 roku przedstawia wykres poniżej.

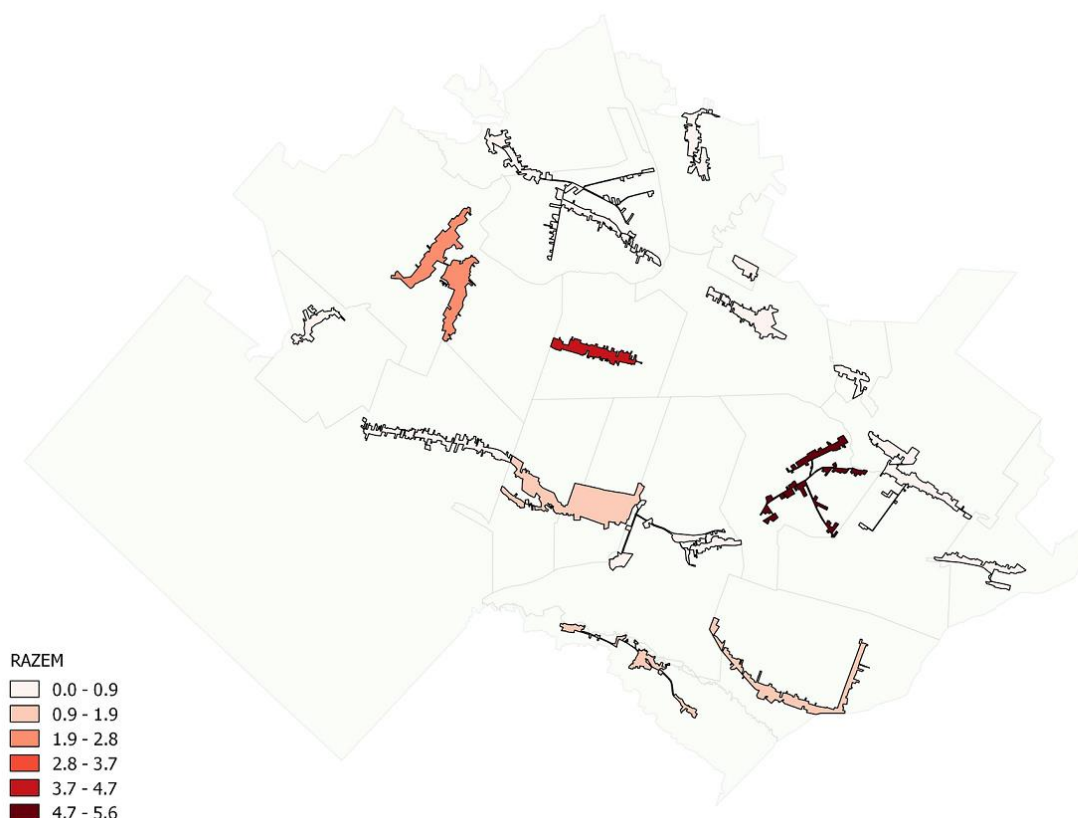
Wykres 15. Liczba osób pobierających świadczenia GOPS z tytułu wsparcia osób z zaburzeniami psychicznymi w poszczególnych obszarach w Gminie Susiec w 2021 roku (na 1000 mieszkańców)



Źródło: Doradztwo i Reklama Sp. z o.o. na podstawie danych z Gminnego Ośrodka Pomocy Społecznej

Średnia dla liczby przyznanych świadczeń wspierających osoby z zaburzeniami psychicznymi w analizowanych obszarach to 1,06. Wartości powyżej średniej znajdują się w obszarach 1, 3, 5, 11, 13.

Mapa 30. Liczba osób pobierających świadczenia GOPS z tytułu wsparcia osób z zaburzeniami psychicznymi w poszczególnych obszarach w Gminie Susiec w 2021 roku (na 1000 mieszkańców)



Źródło: Doradztwo i Reklama Sp. z o.o. na podstawie danych z Gminnego Ośrodka Pomocy Społecznej

POZOSTAŁE SFERY

W ramach tego etapu przeprowadzono szczegółową diagnozę zjawisk w pozostałych sferach występujących na terenie Gminy Susiec.

Stan kryzysowy w danej jednostce może wynikać również z koncentracji negatywnych zjawisk w sferach pozaspołecznych tj.: środowiskowej, technicznej oraz gospodarcza czy przestrzenno-funkcjonalnej.

Azbest pozostały do unieszkodliwienia w budynkach

Wpływ azbestu na organizm człowieka związany jest bezpośrednio z wnikaniem włókien azbestowych do organizmu człowieka poprzez układ oddechowy. Włókna azbestu gromadzą się i zalegają w płucach. Występuje także w niewielkim stopniu wchłanianie azbestu przez skórę. Największe

zagrożenie dla zdrowia ludzi przejawia azbest w formie włókien respirabilnych. Włókna te mają grubość nie większą niż 3 μm , przez co trafiają do pęcherzyków płucnych. Najbardziej niebezpiecznym rodzajem azbestu dla organizmu człowieka jest azbest niebieski, czyli krokidolit, jednak wszystkie rodzaje przyjęto jako kancerogenne. Szczególna szkodliwość krokidolitu spowodowana jest faktem, iż ten gatunek azbestu nie ulega zmianom w środowiskach biologicznych. W odróżnieniu od azbestu niebieskiego, azbest biały, czyli chryzotyl podlega częściowemu rozpuszczeniu w płynach fizjologicznych, przez co jego szkodliwość jest mniejsza. W wyniku przedostania się do organizmu ludzkiego pyłu azbestowego przez układ oddechowy mogą nastąpić takie zmiany chorobowe jak:

- pylica azbestowa – azbestoza,
- nowotwory złośliwe – rak płuc i opłucnej,
- zgrubienia opłucnej.

W wyniku oddziaływania azbestu na skórę mogą wystąpić zapalenia skórne, dermatozy i brodawki. Wdychany pył azbestowy usuwany jest z układu oddechowego za pośrednictwem śluzu poprzez odkrztuszanie lub połykanie. Usuwanie pyłu azbestu jest utrudnione przy innych chorobach układu oddechowego, jak np. zapalenie oskrzeli. Szczególnie szkodliwe wydaje się być w połączeniu z narażeniem na pył azbestowy, palenie papierosów. Ryzyko wystąpienia raka płuc wśród ludzi narażonych na pył azbestowy przy jednoczesnym paleniu papierosów zwiększa się około 50-krotnie w stosunku do osób niepalących i nienarażonych na pył azbestowy. Samo zawodowe narażenie na pył azbestowy zwiększa ryzyko wystąpienia raka płuc 5-krotnie.

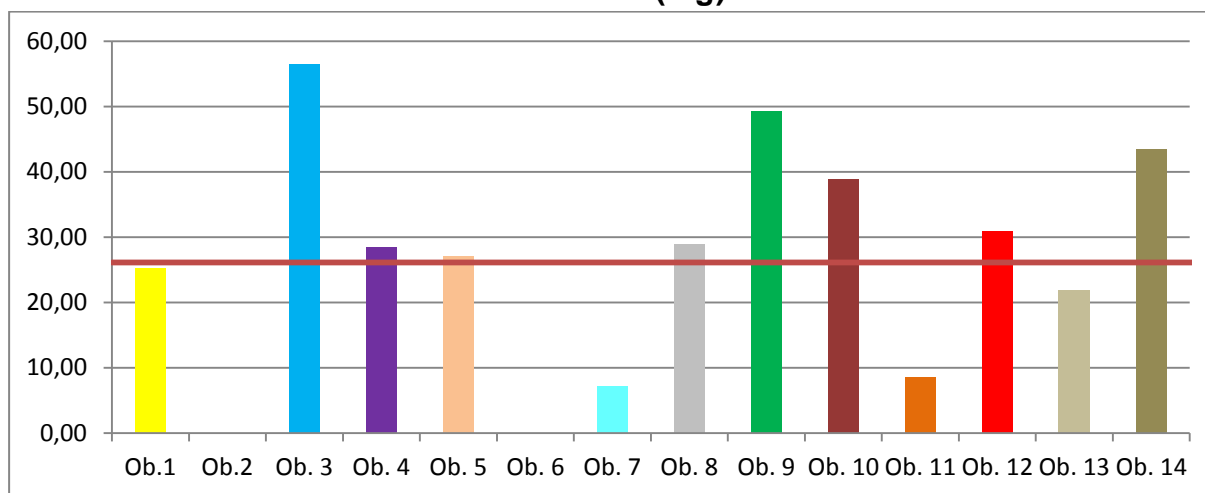
Azbest kojarzy się głównie z eternitem, czyli falistymi płytami, które pokrywają dachy wielu starszych domów w Polsce. Dzisiaj obowiązuje zakaz stosowania wyrobów z azbestem, a stare elementy zawierające ten surowiec muszą być usuwane z budynków ze względu na jego szkodliwy wpływ na zdrowie.

W celu eliminowania negatywnych skutków środowiskowych oraz zdrowotnych spowodowanych azbestem, Gmina Susiec uczestniczy

w programach usuwania wyrobów zawierających azbest. Programy mają na celu usunięcie i unieszkodliwienie wyrobów zawierających azbest, minimalizację negatywnych skutków zdrowotnych spowodowanych obecnością azbestu jak również likwidację szkodliwego oddziaływania azbestu na środowisko.

Zestawienie azbestu pozostałego do unieszkodliwienia w budynkach w podziale na obszary w Gminie Susiec w 2021 roku przedstawia wykres poniżej.

Wykres 16. Azbest pozostały do unieszkodliwienia w budynkach w Gminie Susiec 2021 roku (Mg)



Źródło: Doradztwo i Reklama Sp. z o.o. na podstawie danych udostępnionych z Urzędu Gminy Susiec

Średnia dla azbestu pozostałego do unieszkodliwienia w budynkach w analizowanych obszarach to 26,11 Mg. Wartości powyżej średniej znajdują się w obszarach 3, 4, 5, 8, 9, 10, 12, 14.

Mapa 31. Azbest pozostały do unieszkodliwienia w budynkach w Gminie Susiec 2021 roku (Mg)



Źródło: Doradztwo i Reklama Sp. z o.o. na podstawie danych udostępnionych z Urzędu Gminy Susiec

Podmioty gospodarcze

Stan kryzysowy w danej jednostce może wynikać również z koncentracji negatywnych zjawisk w sferze gospodarczej. Niski poziom przedsiębiorczości, w porównaniu z wysokim poziomem bezrobocia może wpływać na sytuację materialną mieszkańców danego obszaru. Do głównych pracodawców Gminy Susiec należą podmioty gospodarcze o małej liczbie pracowników.

Rozmieszczenie usług na terenie Gminy Susiec jest nierównomierne. Na terenie Gminy Susiec występuje spory odsetek gospodarstw rolnych, co nadaje Gminie rolniczego charakteru. Niestety na analizowanym obszarze występują również wyrejestrowane podmioty gospodarcze.

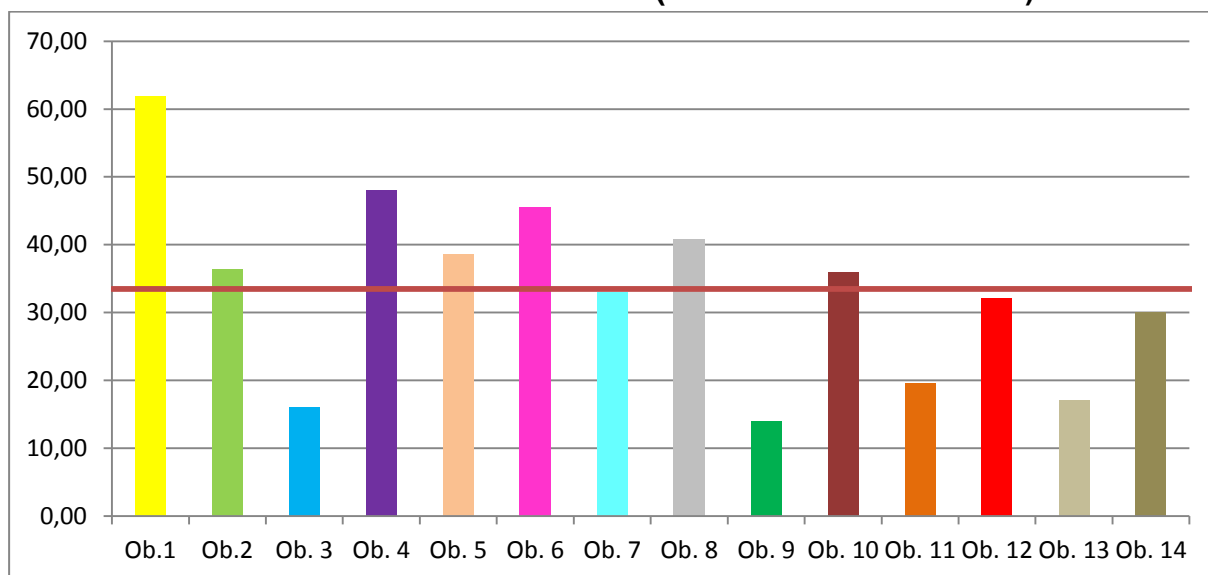
Głównymi czynnikami wpływającymi na lokalizację podmiotów gospodarczych są:

- dostępność komunikacyjna (położenie przy głównej trasie komunikacyjnej),
- możliwość osiągnięcia zbytu (zysku),

- korzystna struktura wieku mieszkańców.

Zestawienie liczby przedsiębiorstw, ilości gospodarstw rolnych, jak również liczba wyrejestrowanych podmiotów gospodarczych w podziale na obszary w Gminie Susiec w 2021 roku przedstawiają wykresy poniżej.

Wykres 17. Liczba przedsiębiorstw w poszczególnych obszarach w Gminie Susiec 2021 roku (na 1000 mieszkańców)



Źródło: Doradztwo i Reklama Sp. z o.o. na podstawie danych z Urzędu Gminy Susiec

Średnia dla liczby przedsiębiorstw w analizowanych obszarach to 33,47. Wartości poniżej średniej znajdują się w obszarach 3, 7, 9, 11, 12, 13, 14.

Mapa 32. Liczba przedsiębiorstw w poszczególnych obszarach w Gminie Susiec 2021 roku (na 1000 mieszkańców)

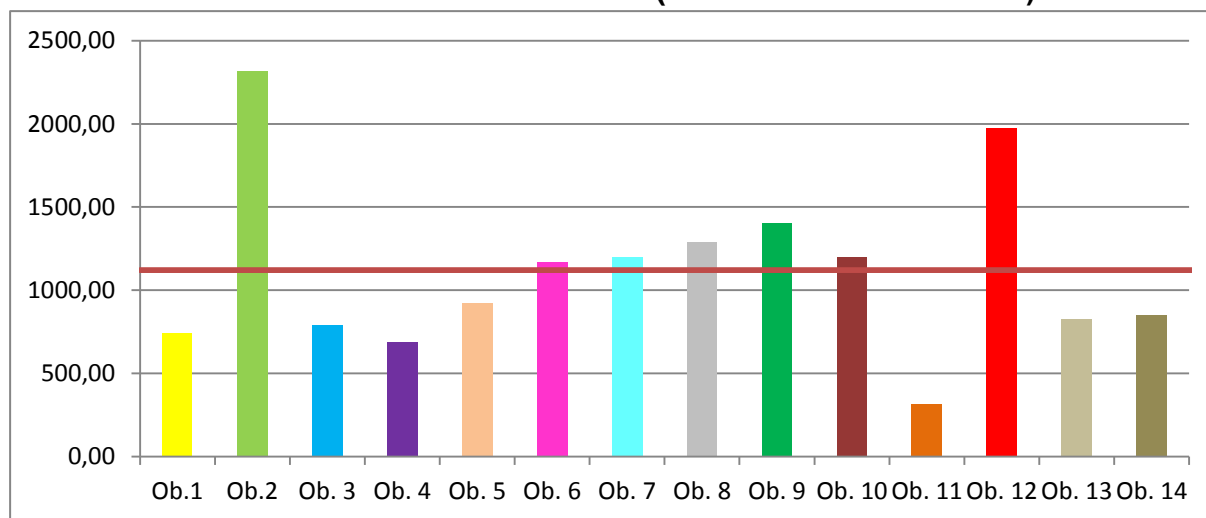


Źródło: Doradztwo i Reklama Sp. z o.o. na podstawie danych z Urzędu Gminy Susiec

Rolnictwo jest jedną z najstarszych i elementarnych aktywności gospodarczych człowieka. Jego podstawową funkcją jest zapewnienie żywności niezbędnej do życia i rozwoju cywilizacji ludzkiej. Jednak w ciągu ostatnich lat znaczenie gospodarcze rolnictwa w znacznym stopniu się zmniejszyło. Pomimo tego, że nadal zachowało swoją kluczową funkcję to jest już tylko jednym z wielu ogniw w gospodarce. Dlatego jego rozwój jest tak istotny. Niekiedy mniejsze gospodarstwa rolne, ale dobrze zagospodarowane dają więcej możliwości niż te większe, co ma wpływ na poziom uzyskiwanych dochodów oraz jakość życia ludności wiejskiej, gdzie 63,2% aktywnych zawodowo mieszkańców Gminy Susiec pracuje w sektorze rolniczym. Mając na uwadze kryzys gospodarczy, dla wielu rodzin posiadanie gospodarstw rolnych (nawet niewielkich) jest bardzo istotne. Rolnictwo dostarcza im żywność, która jest produktem pierwszej potrzeby – niezbędnym do życia. Mając na uwadze powyższe za kryzys w tej materii przyjmuje się

liczbę gospodarstw rolnych w danej jednostce mniejszą od średniej dla Gminy. Taki sposób interpretacji daje możliwości do wsparcia nie tylko dużych gospodarstw rolnych lecz również tych mniejszych dając im więcej możliwości. Rozdrobniona struktura obszarowa gospodarstw rolnych determinuje niską towarowość produkcji, jednakże wspieranie rozwoju wszystkich gospodarstw rolnych będzie bowiem sprzyjało dalszym przeobrażeniom w rolnictwie, w tym poprawie produktywności czynników produkcji, a zwłaszcza pracy w regionie.

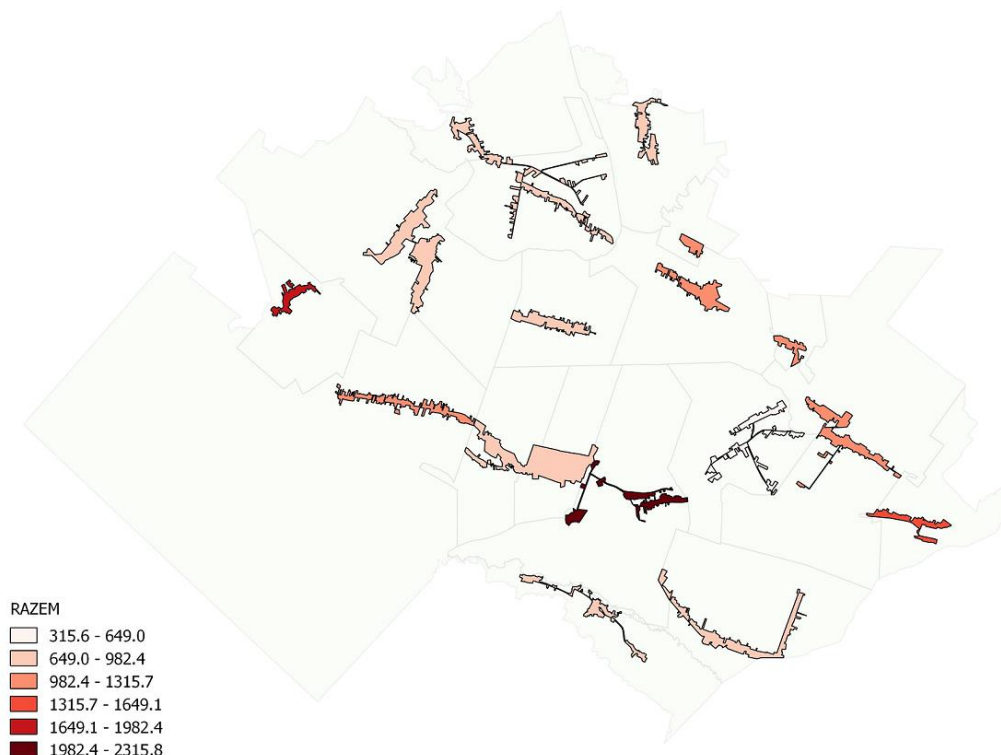
Wykres 18. Ilość gospodarstw rolnych w poszczególnych obszarach w Gminie Susiec 2021 roku (na 1000 mieszkańców)



Źródło: Doradztwo i Reklama Sp. z o.o. na podstawie danych z Urzędu Gminy Susiec

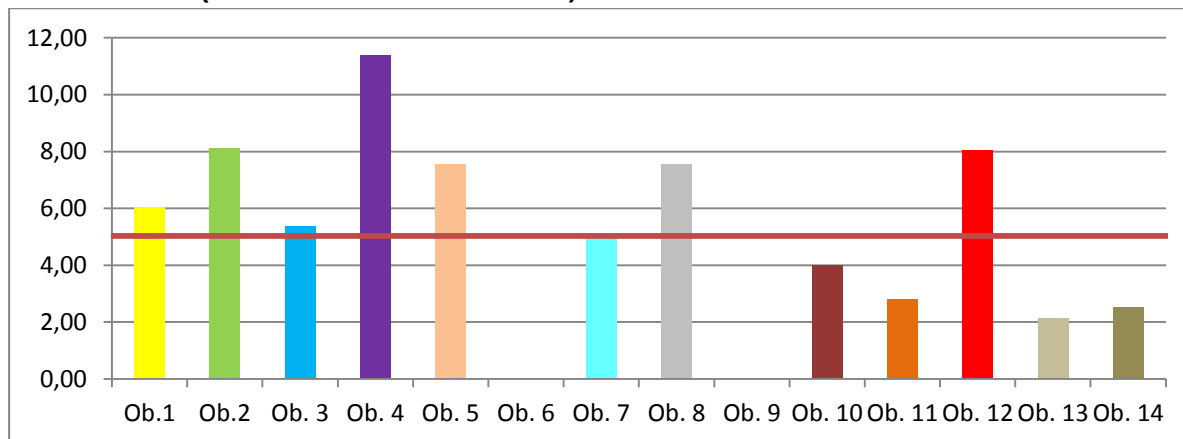
Średnia dla ilości gospodarstw rolnych w analizowanych obszarach to 1120,74. Wartości poniżej średniej znajdują się w obszarach 1, 3, 4, 5, 11, 12, 14.

Mapa 33. Ilość gospodarstw rolnych w poszczególnych obszarach w Gminie Susiec 2021 roku (na 1000 mieszkańców)



Źródło: Doradztwo i Reklama Sp. z o.o. na podstawie danych z Urzędu Gminy Susiec

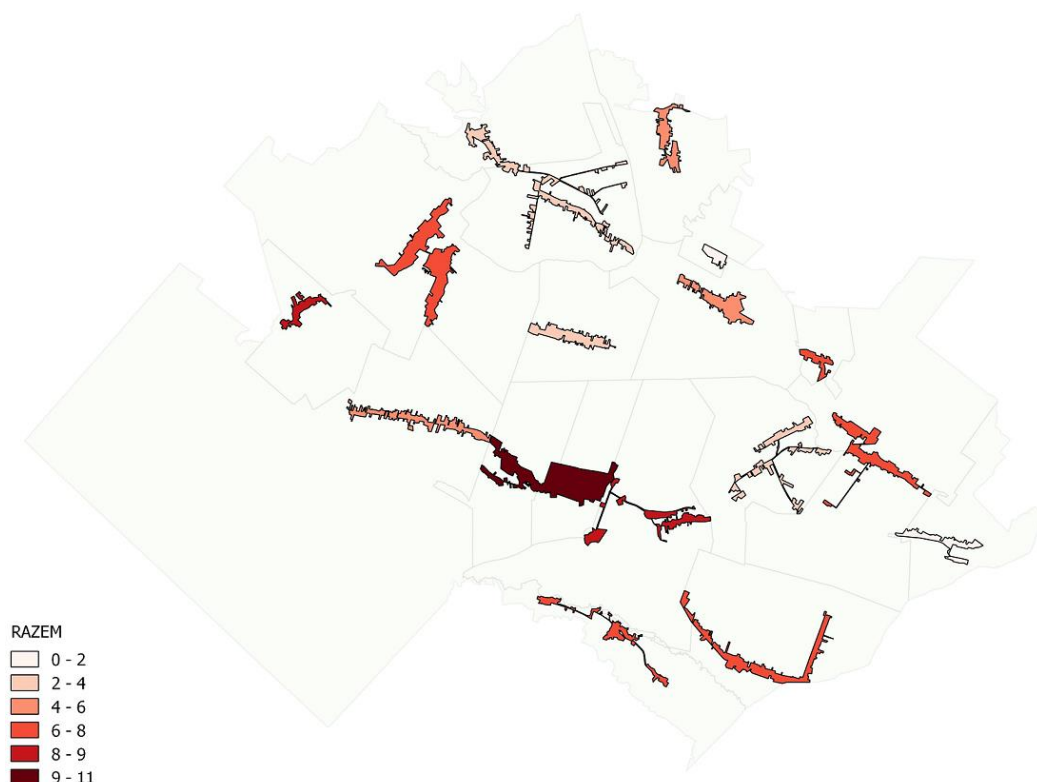
Wykres 19. Liczba wyrejestrowanych podmiotów gospodarczych w poszczególnych obszarach w Gminie Susiec 2021 roku (na 1000 mieszkańców)



Źródło: Doradztwo i Reklama Sp. z o.o. na podstawie danych z Urzędu Gminy Susiec

Średnia dla ilości wyrejestrowanych gospodarstw rolnych w analizowanych obszarach to 5,03. Wartości powyżej średniej znajdują się w obszarach 1, 2, 3, 4, 5, 7, 8, 12.

**Mapa 34. Liczba wyrejestrowanych podmiotów gospodarczych
w poszczególnych obszarach w Gminie Susiec 2021 roku (na
1000 mieszkańców)**



Źródło: Doradztwo i Reklama Sp. z o.o. na podstawie danych z Urzędu Gminy Susiec

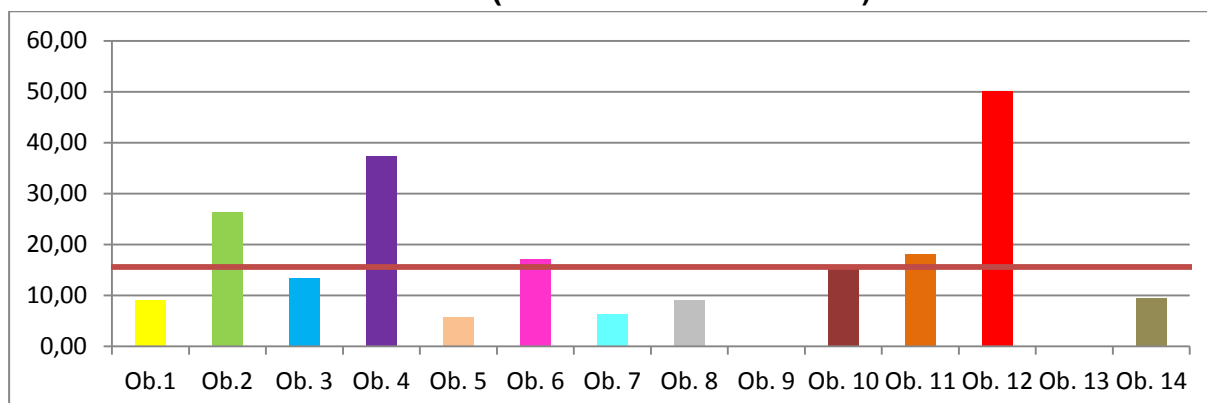
Trasy piesze i rowerowe

Według danych udostępnionych przez Urząd Gminy Susiec, na terenie Gminy Susiec znajduje się 116,50 kilometrów tras pieszych oraz 113,50 kilometrów tras rowerowych. Trasy te przebiegają przez najbardziej interesujące tereny Gminy Susiec. Jednakże obecny system zarządzania bezpieczeństwem ruchu drogowego nie umożliwia skutecznej ochrony pieszych i rowerzystów.

Działania publicznej administracji drogowej nie doprowadziły do poprawy bezpieczeństwa rowerzystów w ruchu drogowym. Poprawiło się co prawda bezpieczeństwo pieszych, wciąż jednak w Polsce nadal co trzeci zabity na drodze to pieszych. Na niezadawalający stan bezpieczeństwa pieszych i rowerzystów ma wpływ przede wszystkim niedostosowanie infrastruktury drogowej do ich potrzeb, poprzez budowę coraz dłuższych odcinków tras pieszych i rowerowych, których na terenie Gminy Susiec jest niewystarczająca ilość.

Zestawienie długości tras pieszych i rowerowych w podziale na obszary w Gminie Susiec w czerwcu 2022 roku przedstawiają wykresy poniżej.

Wykres 20. Długość tras pieszych w poszczególnych obszarach w Gminie Susiec 2022 roku (na 1000 mieszkańców)



Źródło: Doradztwo i Reklama Sp. z o.o. na podstawie danych z Urzędu Gminy Susiec

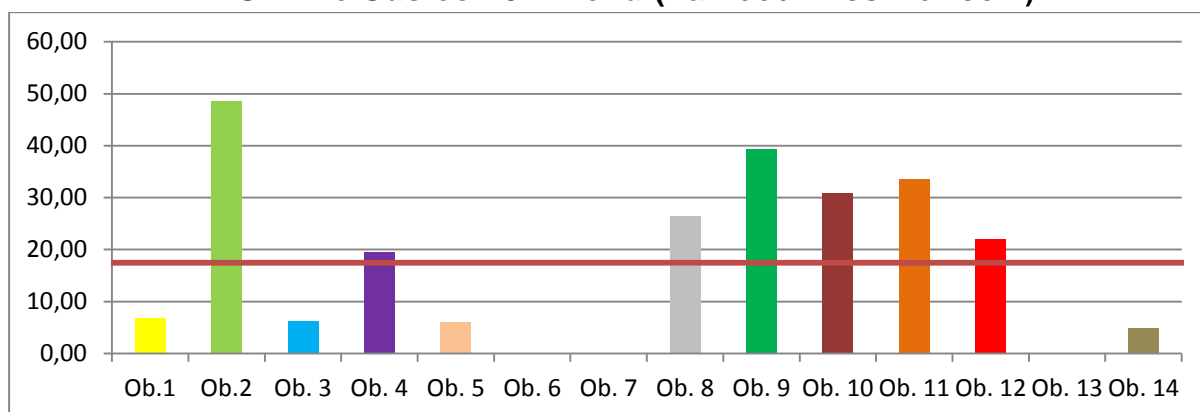
Średnia długość tras pieszych w analizowanych obszarach to 15,57. Wartości poniżej średniej znajdują się w obszarach 1, 3, 5, 7, 8, 9, 13, 14.

Mapa 35. Długość tras pieszych w poszczególnych obszarach w Gminie Susiec 2022 roku (na 1000 mieszkańców)



Źródło: Doradztwo i Reklama Sp. z o.o. na podstawie danych z Urzędu Gminy Susiec

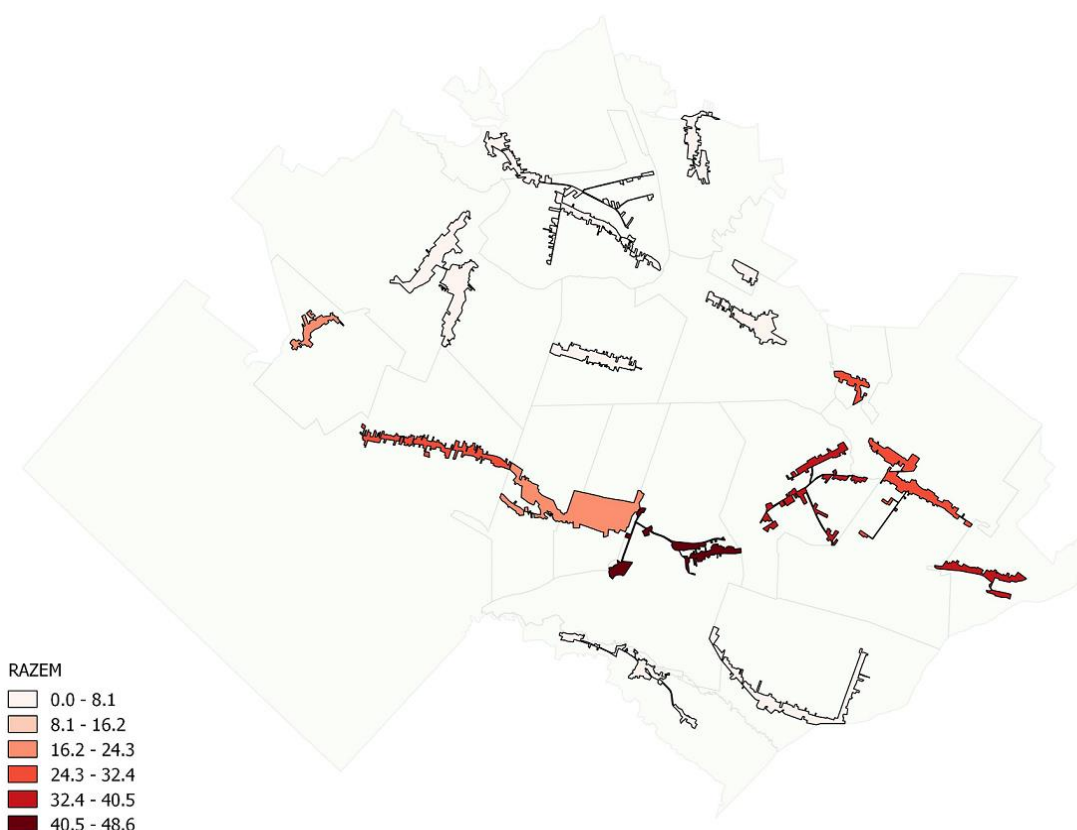
Wykres 21. Długość tras rowerowych w poszczególnych obszarach w Gminie Susiec 2022 roku (na 1000 mieszkańców)



Źródło: Doradztwo i Reklama Sp. z o.o. na podstawie danych z Urzędu Gminy Susiec

Średnia długość tras rowerowych w analizowanych obszarach to 17,47. Wartości poniżej średniej znajdują się w obszarach 1, 3, 5, 6, 7, 13, 14.

Mapa 36. Długość tras rowerowych w poszczególnych obszarach w Gminie Susiec 2022 roku (na 1000 mieszkańców)



Źródło: Doradztwo i Reklama Sp. z o.o. na podstawie danych z Urzędu Gminy Susiec

Dostęp do usług i handlu

W zakresie usług publicznych i handlu, na terenie Gminy Susiec w roku 2021 funkcjonowały:

- 3 przychodnie zdrowia,
- 5 szkół,
- 1 punkt przedszkolny,
- 2 biblioteki gminne,
- 1 dom kultury,
- 19 placów zabaw,
- 17 sklepów,
- 3 apteki.

Taka liczba obiektów użyteczności publicznej jak również dostęp do usług handlu obsługuje mieszkańców Gminy, która posiada 21 sołectw i liczyła w 2021 roku 7503 mieszkańców. Obiekty otwarte dla mieszkańców i gości, wzmacniają tożsamość lokalną, poczucie więzi lokalnych pozwalających rozwijać własne pasje, wpływają znacznie na poprawę jakości życia oraz działają integracyjnie na społeczność lokalną.

Kolejnym istotnym miejscem dla mieszkańców, ich aktywizacji, edukacji i integracji są biblioteki. W gminie funkcjonują 2 biblioteki gminne. Warty podkreślenia jest również, że na terenie Gminy funkcjonują szkoły podstawowe oraz jeden punkt przedszkolny. Mała liczba przedszkoli jest ogromnym problemem dla rodziców, którzy prowadzą aktywne życie zawodowe i nie mają możliwości pozostawić swoich pociech z osobami bliskimi jak np. dziadkowie.

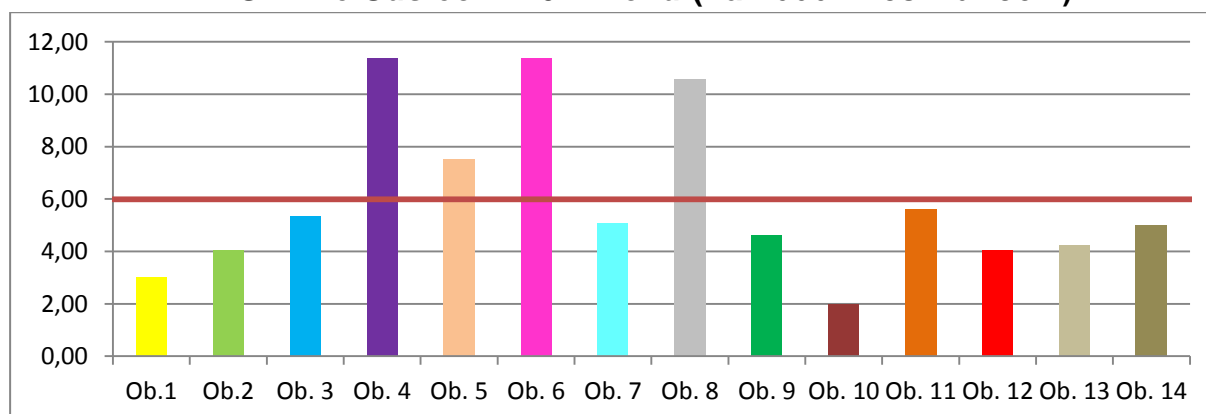
Na terenie Gminy funkcjonuje tylko jeden dom kultury. Jest to sytuacja szczególnie niewystarczająca dla dzieci i młodzieży, która w takich miejscach ma możliwość aktywnego spędzania wolnego czasu i samorealizacji w różnych dziedzinach sztuki i edukacji kulturalnej. Dość istotną rolę z punktu widzenia użytkowników – dzieci, stanowią place zabaw. Badania wykazują, że niezbędnym elementem zagospodarowania terenu są place zabaw dla dzieci.

Największymi zwolennikami budowy placów zabaw są kobiety, które założyły własną rodzinę, a ich członkami są dzieci.

Kolejną bardzo ważną kwestią jest dostęp do handlu. Pod koniec roku 2016 liczba sklepów w całej Gminie Susiec wyniosła 20. Zaobserwować można spadek liczby sklepów, gdyż w 2021 roku na terenie Gminy zarejestrowanych było 17 sklepów. Spadek liczby „małych, rodzinnych sklepów” spowodowany jest rozszerzającym się handlem zagranicznym w Polsce. Coraz więcej zagranicznych firm wprowadza na Polski rynek swoje „duże sklepy”. Jest to głównym powodem zamykania małych firm przez drobnych sklepikarzy. Mieszkańcy zazwyczaj robią w takich sklepach drobne zakupy, nie pozostawiając więcej niż 50-60 złotych. To w dyskontach Polacy coraz chętniej robią zakupy. Głównie dlatego, że jest taniej.

Zestawienie dostępu do usług i handlu w podziale na obszary w Gminie Susiec w 2021 roku przedstawia wykres poniżej.

Wykres 22. Dostęp do usług i handlu w poszczególnych obszarach w Gminie Susiec w 2021 roku (na 1000 mieszkańców)



Źródło: Doradztwo i Reklama Sp. z o.o. na podstawie danych z Urzędu Gminy Susiec

Średnia dla dostępu do usług i handlu w analizowanych obszarach to 5,99. Wartości poniżej średniej znajdują się w obszarach 1, 2, 3, 7, 9, 10, 11, 12, 13, 14.

Mapa 37. Dostęp do usług i handlu w poszczególnych obszarach w Gminie Susiec w 2021 roku (na 1000 mieszkańców)



Źródło: Doradztwo i Reklama Sp. z o.o. na podstawie danych z Urzędu Gminy Susiec

Obiekty i obszary ulegające degradacji

Zadaniem tej części diagnozy była analiza i zobrazowanie problemów przestrzenno-funkcjonalnych, a więc odpowiedź na pytanie, w których częściach Gminy ramy przestrzenne są niewystarczająco dobrze zorganizowane dla funkcjonujących w nim osób. Jakość przestrzeni ma decydujące znaczenie zarówno w dużej skali: dla rozwoju społecznego, ekonomicznego i gospodarczego całej Gminy, jak i w skali jednostki: na poziomie danej miejscowości, kontaktu między osobami.

Badania przestrzenno-funkcjonalne wykonano za pomocą analiz takich elementów, które mają znaczący wpływ na jakość przestrzeni i które jednocześnie odpowiadają definicji stanu kryzysowego w sferze przestrzenno-funkcjonalnej.

Tabela 2. Obiekty i obszary ulegające degradacji

Lp.	Nazwa obszaru	Miejscowość	Opis i nazwa budynków, obiektów, miejsc, które pełniły funkcje społeczne a obecnie ulegają degradacji.
1.	Obszar 1	Paary	➤ szkoła,
2.	Obszar 3	Róża	➤ nieużytek ze stawem,
3.	Obszar 4	Susiec I	➤ dawny ośrodek PKP,
4.	Obszar 7	Kunki	➤ szkoła, ➤ oczko wodne oraz teren wokół niego,
5.	Obszar 8	Łosiniec I	➤ teren wokół zalewu,
		Łosiniec II	➤ nieużytek,
		Zawadki	➤ nieużytek,
6.	Obszar 9	Maziły	➤ teren wokół stawu,
7.	Obszar 11	Wólka Łosiniecka	➤ świetlica,
8.	Obszar 12	Nowiny	➤ szkoła, ➤ kamieniołom,
9.	Obszar 14	Ciotusza Nowa	➤ rozlewisko.

Źródło: Doradztwo i Reklama Sp. z o.o. na podstawie danych udostępnionych z Urzędu Gminy Susiec

Dostępność dla osób ze szczególnymi potrzebami

Podmiot publiczny powinien zapewniać dostępność osobom ze szczególnymi potrzebami przez stosowanie uniwersalnego projektowania lub racjonalnych usprawnień, usuwanie barier, a także zapobieganie ich powstawaniu. Na terenie Gminy Susiec większość obiektów publicznych jest niedostosowanych do potrzeb osób ze szczególnymi potrzebami.

Obiekty dostosowane:

- Urząd Gminy w Suścu - do wejścia prowadzą schody oraz podjazd dla osób niepełnosprawnych, znajdujący się obok schodów, dla osób niepełnosprawnych na wózkach dostępne są korytarze i pomieszczenia na parterze, przed budynkiem wyznaczono 1 miejsce parkingowe dla osób niepełnosprawnych, do budynku i wszystkich jego pomieszczeń można wejść z psem asystującym i psem przewodnikiem.
- 3 ośrodki zdrowia – posiadają podjazdy dla osób niepełnosprawnych,

- Szkoła w Majdanie Sopockim – posiada podjazd dla osób niepełnosprawnych i windę,
- Gminny Ośrodek Kultury (GOK) – budynek wyposażony jest w pętlę indukcyjną, wewnątrz znajduje się toaleta dla osób niepełnosprawnych, budynek wyposażony jest w schodolaz oraz wyznaczone jest miejsce parkingowe dla osób niepełnosprawnych,
- Gminny Ośrodek Sportu i Rekreacji Susiec (GOSiR) – budynek dostosowany w toaletę oraz podjazd dla osób niepełnosprawnych.

Głównie są to budynki zlokalizowane w centrum Gminy tj. miejscowość Susiec. Pozostała część Gminy nie posiada usprawnień dla osób ze szczególnymi potrzebami. Świetlice wiejskie we wszystkich miejscowościach nie posiadają żadnych usprawnień, podobnie jest z placami zabaw czy sklepami. Ze względu na fakt, iż praktycznie cała Gmina Susiec nie posiada dostępności wykazywanie wskaźnika w tym zakresie jest nieuzasadnione, gdyż wszystkie wyznaczone obszary znalazłyby się w obszarze zdegradowanym. Najwięcej usprawnień posiada miejscowość Susiec, który pełni rolę centrum Gminy.

Taka skala problemu powoduje, iż trzeba się tym zająć i wypracować takie rozwiązania, by osobom tym żyło się jak najlepiej. Ponadto koniecznym jest dążenie do usuwania barier, umożliwiających integrację osób niepełnosprawnych z resztą społeczeństwa. Priorytetem działań rewitalizacyjnych będzie projektowanie przestrzeni publicznej, pojmowanego jako projektowanie integralne lub uniwersalne, które opiera się na założeniu, że środowisko musi być tak urządzone, aby wszyscy mogli korzystać z niego w najbardziej swobodny i samodzielny sposób. W takim projektowaniu uwzględnia się potrzeby wszystkich użytkowników, bez względu na ich możliwości psychiczne i fizyczne.

V. WYZNACZANIE OBSZARU ZDEGRADOWANEGO

Na podstawie przeprowadzonej diagnozy wyznaczony został obszar zdegradowany, który wykazuje kumulacje negatywnych zjawisk przede wszystkim społecznych jak również pozostałych zjawisk wykazujących negatywne nagromadzenie cech sfery gospodarczej, środowiskowej i technicznej. Wskaźniki przeliczone zostały na 1000 mieszkańców danego obszaru, w celu umożliwienia ich wzajemnego porównywania i dalszej analizy. Syntetyczną miarę, opisującą stopień zdegradowania danej jednostki w poszczególnej sferze, utworzono wykorzystując wartość powyżej średniej z wartości wszystkich wskaźników – dla 15 wskaźników wartości powyżej średniej ilości wskaźników to 8. Na tej podstawie ustalono, które z analizowanych jednostek charakteryzują się większym stopniem zdegradowania w danej sferze, niż średnio w Gminie. Wskaźniki wykazujące koncentrację negatywnych zjawisk oznaczono kolorem czerwonym.

W celu wyznaczenia obszaru zdegradowanego na terenie Gminy Susiec wykorzystano w pierwszej kolejności diagnozę zjawisk społecznych. Zbiorcze wyniki zaprezentowano w tabeli poniżej.

Tabela 3. Wartości wskaźników poszczególnych obszarów Gminy Susiec dla sfery społecznej cz. 1.

Nazwa obszaru	Wiek poprodukcyjny dla kobiet	Wiek poprodukcyjny dla mężczyzn	Liczba osób bezrobotnych ogółem	Liczba osób długotrwale bezrobotnych	Liczba osób bezrobotnych do 30 roku życia	Liczba osób bezrobotnych powyżej 50 roku życia	Ubóstwo
Obszar 1: Huta Szumy, Paary	151,06	114,8	28,7	15,11	3,02	7,55	4,53
Obszar 2: Rybnica	129,55	121,46	12,15	8,1	8,1	0	4,05
Obszar 3: Łuszczacz, Róża	114,08	98,04	21,39	16,04	5,35	1,78	7,13
Obszar 4: Susiec I,	143,9	121,14	30,08	14,63	9,76	8,94	6,5

Nazwa obszaru	Wiek poprodukcyjny dla kobiet	Wiek poprodukcyjny dla mężczyzn	Liczba osób bezrobotnych ogółem	Liczba osób długotrwale bezrobotnych	Liczba osób bezrobotnych do 30 roku życia	Liczba osób bezrobotnych powyżej 50 roku życia	Ubóstwo
Susiec II							
Obszar 5: Majdan Sopocki I, Majdan Sopocki II	124,29	99,81	27,31	13,18	14,12	7,53	1,88
Obszar 6: Łasochy	159,09	90,91	34,09	11,36	11,36	11,36	0
Obszar 7: Kunki	167,51	119,29	7,61	12,69	2,54	7,61	5,08
Obszar 8: Łosiniec I, Łosiniec II, Zawadki	117,65	98,04	33,18	18,1	7,54	7,54	7,54
Obszar 9: Maziły	138,89	125	9,26	4,63	4,63	0	0
Obszar 10: Oseredek	159,68	91,82	23,95	13,97	3,99	5,99	5,99
Obszar 11: Wólka Łosiniecka	139,66	108,94	16,76	2,79	2,79	0	0
Obszar 12: Nowiny	144,58	68,27	28,11	4,02	16,06	8,03	4,02
Obszar 13: Grabowica	114,41	80,51	38,14	23,31	19,07	6,36	4,24
Obszar 14: Ciotusza Nowa, Ciotusza Stara	121,25	91,25	30	18,75	11,25	6,25	3,75
Średnia	137,54	102,09	24,34	12,62	8,54	5,64	3,91

Źródło: Doradztwo i Reklama Sp. z o.o. – opracowanie własne

Tabela 4. Wartości wskaźników poszczególnych obszarów Gminy Susiec dla sfery społecznej cz. 2.

Nazwa obszaru	Długotrwała lub ciężka choroba	Niepełno sprawność	Potrzeba ochrony macierzyństwa	Wsparcie osób starszych	Zaburzenia psychiczne	Gęstość zaludnienia	Liczba przestępstw	Liczba wykroczeń	Podsumowanie cz.1 i cz.2
Obszar 1: Huta Szumy, Paary	7,55	6,04	0	9,06	1,51	44	3,02	24,17	8
Obszar 2: Rybnica	4,05	12,15	0	4,05	0	19	12,15	12,15	4
Obszar 3: Łuszczacz, Róża	23,17	5,35	73,08	0	0	86	0	24,96	5
Obszar 4: Susiec I, Susiec II	15,45	9,76	13,82	5,69	1,63	119	7,32	34,15	15
Obszar 5: Majdan Sopocki I, Majdan Sopocki II	16,01	13,18	25,42	5,65	1,88	53	5,65	27,31	11
Obszar 6: Łasochy	0	0	0	0	0	47	11,36	0	5
Obszar 7: Kunki	2,54	10,15	0	5,08	0	46	7,61	5,08	8
Obszar 8: Łosiniec I, Łosiniec II, Zawadki	9,05	4,52	4,52	7,54	0	31	10,56	79,94	7
Obszar 9:	0	0	0	0	0	43	0	9,26	2

Nazwa obszaru	Długotrwała lub ciężka choroba	Niepełna sprawność	Potrzeba ochrony macierzyństwa	Wsparcie osób starszych	Zaburzenia psychiczne	Gęstość zaludnienia	Liczba przestępstw	Liczba wykroczeń	Podsumowanie cz.1 i cz.2
Maziły									
Obszar 10: Oseredek	0	0	9,98	2	0	9	7,98	29,94	6
Obszar 11: Wólka Łosiniecka	13,97	13,97	0	5,59	5,59	46	11,17	33,52	8
Obszar 12: Nowiny	4,02	12,05	0	0	0	43	8,03	36,14	8
Obszar 13: Grabowica	52,97	19,07	33,9	6,36	4,24	78	10,59	16,95	13
Obszar 14: Ciotusza Nowa, Ciotusza Stara	35	17,5	18,75	18,75	0	49	6,25	28,75	9
Średnia	13,13	8,84	12,82	4,98	1,06	51	7,26	25,88	

Źródło: Doradztwo i Reklama Sp. z o.o. – opracowanie własne

Obszary, których wskaźniki przewyższały wartość średniej dla Gminy oznaczono w tabeli kolorem czerwonym. Podsumowanie ilości nagromadzonych negatywnych zjawisk pozwoliło na wyznaczenie ośmiu obszarów zdegradowanych w sferze społecznej (wartości wyższe od średniej dla Gminy w ilości nagromadzonych zjawisk kryzysowych – 8):

- Obszar 1: 8 negatywnych zjawisk,
- Obszar 4: 15 negatywnych zjawisk,
- Obszar 5: 11 negatywnych zjawisk,
- Obszar 7: 8 negatywnych zjawisk,
- Obszar 11: 8 negatywnych zjawisk,



- Obszar 12: 8 negatywnych zjawisk,
- Obszar 13: 13 negatywnych zjawisk,
- Obszar 14: 9 negatywnych zjawisk.

Kolejnym etapem wyznaczenia obszaru zdegradowanego była analiza diagnozy pozostałych sfer. Analogicznie jak w sferze społecznej wskaźniki które przewyższały wartość średniej dla Gminy oznaczono w tabeli kolorem czerwonym.

Tabela 5. Wartość wskaźnika poszczególnych obszarów Gminy Susiec dla sfery środowiskowej.

Nazwa obszaru	Azbest pozostały do unieszkodliwienia	Podsumowanie
Obszar 1: Huta Szumy, Paary	25,21	NIE
Obszar 2: Rybnica	0	NIE
Obszar 3: Łuszczacz, Róża	56,4	TAK
Obszar 4: Susiec I, Susiec II	28,46	TAK
Obszar 5: Majdan Sopocki I, Majdan Sopocki II	27	TAK
Obszar 6: Łasochy	0	NIE
Obszar 7: Kunki	7,08	NIE
Obszar 8: Łosiniec I, Łosiniec II, Zawadki	28,79	TAK
Obszar 9: Maziły	49,26	TAK
Obszar 10: Oseredek	38,82	TAK
Obszar 11: Wólka Łosiniecka	8,55	NIE
Obszar 12: Nowiny	30,84	TAK
Obszar 13: Grabowica	21,8	NIE
Obszar 14: Ciotusza Nowa, Ciotusza Stara	43,36	TAK
Średnia	26,11	

Źródło: Doradztwo i Reklama Sp. z o.o. – opracowanie własne

Podsumowanie ilości nagromadzonych negatywnych zjawisk pozwoliło na wyznaczenie ośmiu obszarów zdegradowanych w sferze środowiskowej (wartości wyższe od średniej dla Gminy w ilości nagromadzonych zjawisk kryzysowych – 26,11).

Tabela 6. Wartości wskaźników poszczególnych obszarów Gminy Susiec dla sfery technicznej.

Nazwa obszaru	Długość trasy rowerowych 2022	Długość tras pieszych 2022	Podsumowanie
Obszar 1: Huta Szumy, Paary	6,8	9,06	TAK
Obszar 2: Rybnica	48,58	26,32	NIE
Obszar 3: Łuszczacz, Róża	6,24	13,37	TAK
Obszar 4: Susiec I, Susiec II	19,51	37,4	NIE
Obszar 5: Majdan Sopocki I, Majdan Sopocki II	6,12	5,65	TAK
Obszar 6: Łasochy	0	17,05	TAK
Obszar 7: Kunki	0	6,35	TAK
Obszar 8: Łosiniec I, Łosiniec II, Zawadki	26,4	9,05	TAK
Obszar 9: Maziły	39,35	0	TAK
Obszar 10: Oseredek	30,94	15,97	NIE
Obszar 11: Wólka Łosiniecka	33,52	18,16	NIE
Obszar 12: Nowiny	22,09	50,2	NIE
Obszar 13: Grabowica	0	0	TAK
Obszar 14: Ciotusza Nowa, Ciotusza Stara	5	9,38	TAK
Średnia	17,47	15,57	

Źródło: Doradztwo i Reklama Sp. z o.o. – opracowanie własne

Podsumowanie ilości nagromadzonych negatywnych zjawisk pozwoliło na wyznaczenie dziewięciu obszarów zdegradowanych w sferze technicznej. Obszary w których występowało nagromadzenie minimum jednego negatywnego zjawiska w sferze technicznej uznano za zdegradowane.

Tabela 7. Wartości wskaźników poszczególnych obszarów Gminy Susiec dla sfery gospodarczej.

Nazwa obszaru	Ilość gospodarstw rolnych	Liczba wyrejstrowanych podmiotów gospodarczych	Liczba przedsiębiorstw	Podsumowanie
Obszar 1: Huta Szumy, Paary	741,69	6,04	61,93	TAK
Obszar 2: Rybnica	2315,79	8,1	36,44	NIE

Obszar 3: Łuszczacz, Róża	791,44	5,35	16,04	TAK
Obszar 4: Susiec I, Susiec II	689,43	11,38	47,97	TAK
Obszar 5: Majdan Sopocki I, Majdan Sopocki II	919,96	7,53	38,61	TAK
Obszar 6: Łasochy	1170,45	0	45,45	NIE
Obszar 7: Kunki	1200,51	5,08	32,99	TAK
Obszar 8: Łosiniec I, Łosiniec II, Zawadki	1289,59	7,54	40,72	NIE
Obszar 9: Maziły	1402,78	0	13,89	NIE
Obszar 10: Oseredek	1199,6	3,99	35,93	NIE
Obszar 11: Wólka Łosiniecka	315,64	2,79	19,55	TAK
Obszar 12: Nowiny	1975,9	8,03	32,13	TAK
Obszar 13: Grabowica	826,27	2,12	16,95	TAK
Obszar 14: Ciotusza Nowa, Ciotusza Stara	851,25	2,5	30	TAK
średnia	1120,74	5,03	33,47	

Źródło: Doradztwo i Reklama Sp. z o.o. – opracowanie własne

Podsumowanie ilości nagromadzonych negatywnych zjawisk pozwoliło na wyznaczenie dziewięciu obszarów zdegradowanych w sferze gospodarczej. Obszary w których występowało nagromadzenie minimum dwóch negatywnych zjawisk w sferze gospodarczej uznano za zdegradowane.

Tabela 8. Wartości wskaźników poszczególnych obszarów Gminy Susiec dla sfery przestrzenno-funkcjonalnej.

Nazwa obszaru	Dostęp do usług i handlu	Obiekty i obszary ulegające degradacji	Podsumowanie
Obszar 1: Huta Szumy, Paary	3,02	TAK	TAK
Obszar 2: Rybnica	4,05	NIE	TAK
Obszar 3: Łuszczacz, Róża	5,35	TAK	TAK
Obszar 4: Susiec I, Susiec II	11,38	TAK	TAK
Obszar 5: Majdan Sopocki I, Majdan Sopocki II	7,53	NIE	NIE
Obszar 6: Łasochy	11,36	NIE	NIE
Obszar 7: Kunki	5,08	TAK	TAK
Obszar 8: Łosiniec I, Łosiniec II, Zawadki	10,56	TAK	TAK
Obszar 9: Maziły	4,63	TAK	TAK

Obszar 10: Oseredek	2,00	NIE	TAK
Obszar 11: Wólka Łosiniecka	5,59	TAK	TAK
Obszar 12: Nowiny	4,02	TAK	TAK
Obszar 13: Grabowica	4,24	NIE	TAK
Obszar 14: Ciotusza Nowa, Ciotusza Stara	5,00	TAK	TAK
Średnia	5,99		

Źródło: Doradztwo i Reklama Sp. z o.o. – opracowanie własne

Podsumowanie ilości nagromadzonych negatywnych zjawisk pozwoliło na wyznaczenie dwunastu obszarów zdegradowanych w sferze przestrzenno-funkcjonalnej. Obszary w których występowało nagromadzenie minimum jednego negatywnego zjawiska w sferze gospodarczej uznano za zdegradowane.

Na podstawie zestawienia powyższych czynników dokonano wyboru obszaru zdegradowanego.

Tabela 9. Podsumowanie analizy wskaźników dla poszczególnych sfer i obszarów

Nazwa obszaru	Sfera społeczna	Sfera środowiskowa	Sfera techniczna	Sfera gospodarcza	Sfera przestrzenno-funkcjonalna	OBSZAR ZDEGRADOWANY
Obszar 1: Huta Szumy, Paary	TAK	NIE	TAK	TAK	TAK	TAK
Obszar 2: Rybnica	NIE	NIE	NIE	NIE	TAK	NIE
Obszar 3: Łuszczacz, Róża	NIE	TAK	TAK	TAK	TAK	NIE
Obszar 4: Susiec I, Susiec II	TAK	TAK	NIE	TAK	TAK	TAK
Obszar 5: Majdan Sopocki I, Majdan Sopocki II	TAK	TAK	TAK	TAK	NIE	TAK
Obszar 6: Łasochy	NIE	NIE	TAK	NIE	NIE	NIE
Obszar 7: Kunki	TAK	NIE	TAK	TAK	TAK	TAK
Obszar 8: Łosiniec I, Łosiniec II, Zawadki	NIE	TAK	TAK	NIE	TAK	NIE
Obszar 9: Mazily	NIE	TAK	TAK	NIE	TAK	NIE

Nazwa obszaru	Sfera społeczna	Sfera środowiskowa	Sfera techniczna	Sfera gospodarcza	Sfera przestrzenno-funkcyjna	OBSZAR ZDEGRADOWANY
Obszar 10: Oseredek	NIE	TAK	NIE	NIE	TAK	NIE
Obszar 11: Wólka Łosiniecka	TAK	NIE	NIE	TAK	TAK	TAK
Obszar 12: Nowiny	TAK	TAK	NIE	TAK	TAK	TAK
Obszar 13: Grabowica	TAK	NIE	TAK	TAK	TAK	TAK
Obszar 14: Ciotusza Nowa, Ciotusza Stara	TAK	TAK	TAK	TAK	TAK	TAK

Źródło: Doradztwo i Reklama Sp. z o.o. – opracowanie własne

Delimitacja obszaru zdegradowanego na obszarach wiejskich odbywała się poprzez wskazanie obszarów wykazujących stan kryzysowy (za obszar zdegradowany uważa się cały obszar, w których stwierdzono występowanie stanu kryzysowego). Do obszaru zdegradowanego zaliczono obszar spełniający jednocześnie następujące kryteria: obszar znajduje się w obszarze zdegradowanym dla sfery społecznej (szczegółowe zestawienie w tabeli powyżej tj. wartości wskaźników poszczególnych obszarów Gminy Susiec dla sfery społecznej) oraz przynajmniej jednej z pozostałych sfer: środowiskowej, technicznej, gospodarczej oraz przestrzenno-funkcyjnej (tabela powyżej tj. wartości wskaźników poszczególnych obszarów Gminy Susiec dla pozostałych sfer).

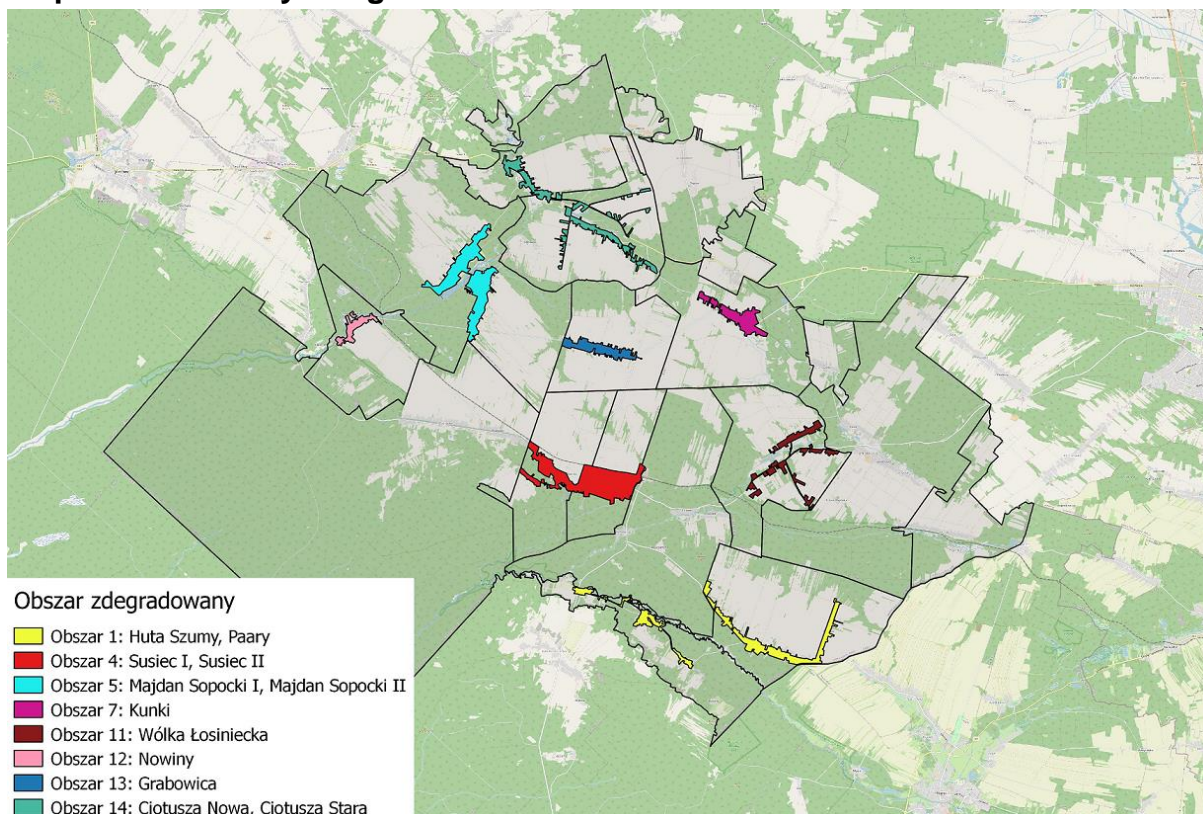
W wyniku analizy powyższej tabeli, zidentyfikowano obszary problemowe analizowanych sfer, w następujących obszarach, uznając je za obszary zdegradowane:

- OBSZAR 1: Huta Szumy, Paary,
- OBSZAR 4: Susiec I, Susiec II,
- OBSZAR 5: Majdan Sopocki I, Majdan Sopocki II,
- OBSZAR 7: Kunki,
- OBSZAR 11: Wólka Łosiniecka,

- OBSZAR 12: Nowiny,
- OBSZAR 13: Grabowica,
- OBSZAR 14: Ciotusza Nowa, Ciotusza Stara.

Na pozostałych obszarach, pomimo występowania degradacji w sferach technicznej lub gospodarczej lub środowiskowej lub przestrzenno-funkcjonalnej, nie występuje degradacja w sferze społecznej.

Mapa 38. Obszary zdegradowane w Gminie Susiec



Źródło: Doradztwo i Reklama Sp. z o.o. na podstawie podkładu mapowego udostępnionego przez Starostwo powiatowe w Tomaszowie Lubelskim

VI. WYZNACZANIE OBSZARU REWITALIZACJI

Analiza wyników z przeprowadzonej diagnozy (przeprowadzonych badań) obecnej sytuacji w Gminie Susiec pozwoliła na wyodrębnienie obszaru rewitalizacji. Obszar wybrany został w wyniku analizy cech, które kumulują negatywne zjawiska i problemy. Obok kryterium wysokiego stopnia degradacji, istotnym czynnikiem przy wyborze obszaru rewitalizacji była identyfikacja możliwie szerokiego spektrum możliwości realizacji

potencjalnych działań naprawczych (zarówno projekty tzw. miękkich jak i infrastrukturalnych), stwarzając realną możliwość kreowania pozytywnych zmian.

Wyznaczony za pomocą danych statystycznych obszar zdegradowany okazał się przekraczać wartości wskazane w ustawie o rewitalizacji tj. zamieszkiwało go więcej niż 30% mieszkańców. Ze względu na wyznaczenie jednostek jedynie zamieszkałych wartość ustawowa 20% powierzchni nie została przekroczona. W związku z powyższym konieczne było zawężenie obszaru zdegradowanego. W tym celu posłużono się przede wszystkim wyznaczeniem obszarów, które posiadają potencjał do realizacji działań służących przeciwdziałaniu występującym problemom a przede wszystkim dają możliwości przywrócenie do życia zdegradowanej części Gminy i uzupełnienie jej o nowe funkcje. Dla precyzyjnego wyboru obszaru rewitalizacji, kluczowe było wskazanie dokładnych miejsc występowania tych problemów - miejsc o szczególnym ogniskowaniu się problemów, gdzie działania realizowane na tych obszarach będą miały pozytywny wpływ na mieszkańców z całej Gminy Susiec.

Ponadto, celem rewitalizacji jest „ożywienie” zdegradowanej przestrzeni. Obejmuje ona aspekt: ekonomiczny, społeczny i przestrzenny. Uspołecznienie procesu rewitalizacji jest wymogiem ogólnym, a jego ważnym zadaniem jest propagowanie aktywnych postaw wśród mieszkańców tak, aby uruchomić potencjał ludzi i miejsca. Propagowanie aktywnych postaw umożliwiają organizacje, związki, stowarzyszenia a ścisła współpraca umożliwi Gminie prowadzenie kompleksowych działań rewitalizacyjnych na wyznaczonym obszarze przy włączeniu w aktywizację, lokalną społeczność. Na wyznaczonych obszarach rewitalizacji działają:

Obszar 4 – Susiec: Klub seniora, Związek kombatantów, Zespół Śpiewaczy „SZUMY”, Stowarzyszenie „ALTERNATYWY”, Roztoczańskie Stowarzyszenie Agroturystyczne w Suścu, Stowarzyszenie „NASZA GMINA SUSIEC”, Ludowy Klub Sportowy „LKS SZUMY” w Suścu, OSP.

Obszar 7 – Kunki: KGW w Kunkach, OSP.

Obszar 11 - Wólka Łosiniecka: KGW Wólka Łosiniecka, Zespół wokalny „OLSZANKA”, Orkiestra Dęta, Stowarzyszenie Aktywności Społecznej „NAD OLSZANKĄ”, OSP.

Obszar12 – Nowiny: KGW Nowiny, OSP.

Zasięg przestrzenny obszaru rewitalizacji Gminy Susiec wyznaczony został w oparciu o wnioski wynikające z:

- diagnozy zjawisk kryzysowych w sferach: społecznej, gospodarczej, środowiskowej, przestrzenno-funkcjonalnej oraz technicznej,
- wywiadów z pracownikami Urzędu Gminy, w trakcie których zidentyfikowano miejsca i obiekty, które ze względu na swój potencjał rozwojowy zasługują na objęcie działaniami rewitalizacyjnymi,
- wywiadów pogłębionych z przedstawicielami lokalnych instytucji,
- analizy aktualnych dokumentów strategicznych, programowych i planistycznych, w zakresie komplementarności rozstrzygnięć w nich zawartych z możliwymi do podjęcia działaniami rewitalizacyjnymi.

W ten sposób uzyskano 4 obszary rewitalizacji. Przeprowadzone badania wskazują nagromadzenie negatywnych zjawisk w wspomnianych obszarach. Skala występujących na tych obszarach problemów potwierdzona została zarówno diagnozą wskaźnikową, jak również serią wywiadów pogłębionych z przedstawicielami Urzędu Gminy w Suścu czy Gminnego Ośrodka Pomocy Społecznej odnoszących się bezpośrednio do możliwości jakie posiada Gmina Susiec aby przywrócić do życia zdegradowane części Gminy i uzupełnić je o nowe funkcje. Realizacja przyszłych projektów rewitalizacyjnych - infrastrukturalnych na wybranych obszarach doprowadzi do ożywienia, poprawy funkcjonalności, estetyki i wygody użytkowania obiektów. Ponadto realizacja projektów aktywizujących na wspomnianych obszarach poprawi jakość życia mieszkańców.

Za obszar rewitalizacji uznane zostały całe powierzchnie zurbanizowane danego obszaru. Uznano bowiem, że tylko taka formuła przyczyni się do wprowadzenia kompleksowych działań w zakresie zrównoważonego rozwoju społecznego, połączonego z rozwojem gospodarczym oraz infrastrukturalno-

przestrzennym, przy aktywnym udziale wszystkich mieszkańców obszaru rewitalizowanego.

OBSZAR REWITALIACJI:

- POWIERZCHNIA: : 2,58 km² – co stanowi 1,36% powierzchni całej Gminy Susiec,
- LICZBA MIESZKAŃCÓW: 2 231 osób – co stanowi 29,73% wszystkich mieszkańców Gminy Susiec.

Obszar rewitalizacji:

- OBSZAR 4: Susiec I, Susiec II,
- OBSZAR 7: Kunki,
- OBSZAR 11: Wólka Łosiniecka,
- OBSZAR 12: Nowiny.

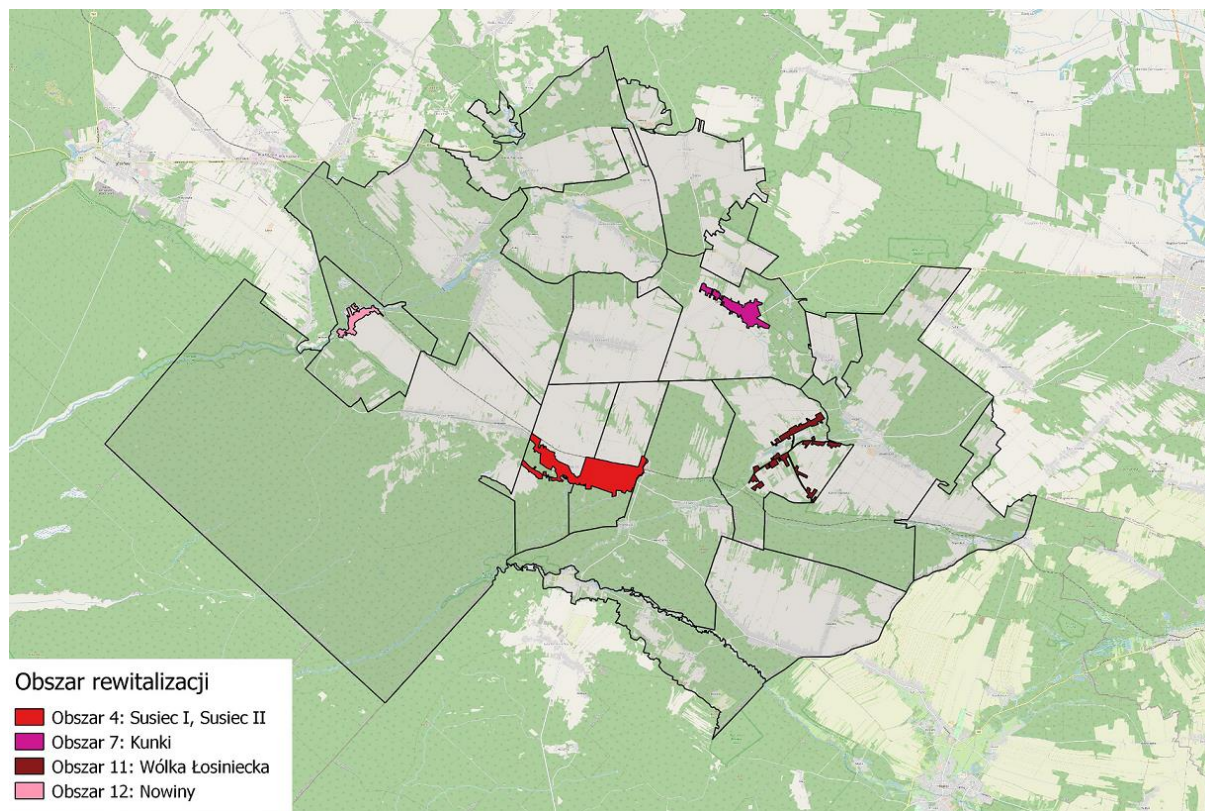
Tabela 10. Powierzchnia i liczba ludności obszaru rewitalizacji

LP	Nazwa obszaru	Liczba ludności	% całości ludności Gminy	Powierzchnia w km ²	% powierzchni Gminy
1.	Obszar 4: Susiec I, Susiec II	1 230	16,39	1,39	0,73
2.	Obszar 7: Kunki	394	5,25	0,45	0,24
3.	Obszar 11: Wólka Łosiniecka	358	4,77	0,51	0,27
4.	Obszar 12: Nowiny	249	3,32	0,23	0,12
RAZEM OBSZAR REWITALIZACJI		2 231	29,73	2,58	1,36

Źródło: Doradztwo i Reklama Sp. z o.o. – opracowanie własne

Poniższa mapa przedstawia obszar zdegradowany objęty rewitalizacją.

Mapa 39. Obszar rewitalizacji w Gminie Susiec



Źródło: Doradztwo i Reklama Sp. z o.o. na podstawie podkładu mapowego udostępnionego przez Starostwo powiatowe w Tomaszowie Lubelskim

W wyniku przeprowadzonej analizy wskaźnikowej, wyżej wymienione obszary znalazły się w sytuacji kryzysowej pod względem społecznym jak również osiągnęły stan kryzysowy w jednej z pozostałych sfer biorących udział w diagnozie. Ponadto spełniają one kolejny warunek powierzchniowy (nieprzekraczający 20% powierzchni Gminy Susiec) oraz ilościowy (nie przekraczający 30% liczby ludności Gminy Susiec).

Grupy społeczne, zamieszkujące obszar rewitalizacji w Gminie Susiec, wymagające największego wsparcia to przede wszystkim:

- seniorzy – w zakresie dziennej opieki, aktywizacji i integracji ze społeczeństwem,
- młodzież – zajęcia pozalekcyjne rozwijające pasje, stworzenie warunków do nowoczesnej nauki w kierunkach ważnych dla lokalnej gospodarki,

- dzieci – stworzenie przyjaznej przestrzeni do rozwoju psychofizycznego,
- osoby bezrobotne – w zakresie aktywizacji zawodowej i społecznej, poszerzenia kwalifikacji i stworzenia warunków do rozwoju przedsiębiorczości m.in. w branży turystycznej,
- mieszkańcy i turyści – w zakresie zapewnienia miejsc spędzania wolnego czasu, zwiększającą ich integrację,
- osoby uzależnione od pomocy społecznej, ulegające patologiom – integracja społeczna, angażowanie w sprawy lokalnej społeczności.

Działania rewitalizacyjne we wszystkich sferach równocześnie przyczynią się do wyprowadzenia z kryzysu społeczności zamieszkującej wyznaczony obszar rewitalizacji ale również mieszkańcom całej Gminy, pomogą odzyskać istniejące dawniej funkcje tego obszaru i wykreować powstanie nowych, zgodnych z aktualnymi potrzebami mieszkańców.

SPIS TABEL

Tabela 1. Podział Gminy Susiec na jednostki urbanistyczne	7
Tabela 2. Obiekty i obszary ulegające degradacji	67
Tabela 3. Wartości wskaźników poszczególnych obszarów Gminy Susiec dla sfery społecznej cz. 1.	69
Tabela 4. Wartości wskaźników poszczególnych obszarów Gminy Susiec dla sfery społecznej cz. 2.	71
Tabela 5. Wartość wskaźnika poszczególnych obszarów Gminy Susiec dla sfery środowiskowej.....	73
Tabela 6. Wartości wskaźników poszczególnych obszarów Gminy Susiec dla sfery technicznej.	74
Tabela 7. Wartości wskaźników poszczególnych obszarów Gminy Susiec dla sfery gospodarczej.	74
Tabela 8. Wartości wskaźników poszczególnych obszarów Gminy Susiec dla sfery przestrzenno-funkcjonalnej.	75
Tabela 9. Podsumowanie analizy wskaźników dla poszczególnych sfer i obszarów.	76
Tabela 10. Powierzchnia i liczba ludności obszaru rewitalizacji	81

SPIS WYKRESÓW

Wykres 1. Gęstość zaludnienia w poszczególnych obszarach w Gminie Susiec w 2021 roku (osoby/km ²).....	27
Wykres 2. Liczba kobiet w wieku poprodukcyjnym w poszczególnych obszarach w Gminie Susiec w 2021 roku (na 1000 mieszkańców)	29
Wykres 3. Liczba mężczyzn w wieku poprodukcyjnym w poszczególnych obszarach w Gminie Susiec w 2021 roku (na 1000 mieszkańców)	30
Wykres 4. Liczba osób bezrobotnych w poszczególnych obszarach w Gminie Susiec w 2021 roku (na 1000 mieszkańców)	31

Wykres 5. Liczba osób bezrobotnych do 30 roku życia w poszczególnych obszarach w Gminie Susiec w 2021 roku (na 1000 mieszkańców)	33
Wykres 6. Liczba osób długotrwale bezrobotnych w poszczególnych obszarach w Gminie Susiec w 2021 roku (na 1000 mieszkańców)	35
Wykres 7. Liczba osób bezrobotnych powyżej 50 roku życia w poszczególnych obszarach w Gminie Susiec w 2021 roku (na 1000 mieszkańców)	36
Wykres 8. Liczba przestępstw w poszczególnych obszarach w Gminie Susiec w 2021 roku (na 1000 mieszkańców)	38
Wykres 9. Liczba wykroczeń w poszczególnych obszarach w Gminie Susiec 2021 roku (na 1000 mieszkańców)	40
Wykres 10. Liczba osób pobierających świadczenia GOPS z tytułu ubóstwa w poszczególnych obszarach w Gminie Susiec 2021 roku (na 1000 mieszkańców)	42
Wykres 11. Liczba osób pobierających świadczenia GOPS z tytułu długotrwałej lub ciężkiej choroby w poszczególnych obszarach w Gminie Susiec 2021 roku (na 1000 mieszkańców)	44
Wykres 12. Liczba osób pobierających świadczenia GOPS z tytułu niepełnosprawności w poszczególnych obszarach w Gminie Susiec 2021 roku (na 1000 mieszkańców)	46
Wykres 13. Liczba osób pobierających świadczenia GOPS z tytułu potrzeby ochrony macierzyństwa w poszczególnych obszarach w Gminie Susiec w 2021 roku (na 1000 mieszkańców)	48
Wykres 14. Liczba osób pobierających świadczenia GOPS z tytułu wsparcia osób starszych w poszczególnych obszarach w Gminie Susiec w 2021 roku (na 1000 mieszkańców)	50
Wykres 15. Liczba osób pobierających świadczenia GOPS z tytułu wsparcia osób z zaburzeniami psychicznymi w poszczególnych obszarach w Gminie Susiec w 2021 roku (na 1000 mieszkańców)	52
Wykres 16. Azbest pozostały do unieszkodliwienia w budynkach w Gminie Susiec 2021 roku (Mg)	55

Wykres 17. Liczba przedsiębiorstw w poszczególnych obszarach w Gminie Susiec 2021 roku (na 1000 mieszkańców).....	57
Wykres 18. Ilość gospodarstw rolnych w poszczególnych obszarach w Gminie Susiec 2021 roku (na 1000 mieszkańców).....	59
Wykres 19. Liczba wyrejestrowanych podmiotów gospodarczych w poszczególnych obszarach w Gminie Susiec 2021 roku (na 1000 mieszkańców).....	60
Wykres 20. Długość tras pieszych w poszczególnych obszarach w Gminie Susiec 2022 roku (na 1000 mieszkańców)	62
Wykres 21. Długość tras rowerowych w poszczególnych obszarach w Gminie Susiec 2022 roku (na 1000 mieszkańców).....	63
Wykres 22. Dostęp do usług i handlu w poszczególnych obszarach w Gminie Susiec w 2021 roku (na 1000 mieszkańców)	65

SPIS MAP

Mapa 1. Podział Gminy Susiec na obszary	9
Mapa 2. Obszar 1: Huta Szumy, Paary	10
Mapa 3. Obszar 2: Rybnica	11
Mapa 4. Obszar 3: Łuszczacz, Róża.....	12
Mapa 5. Obszar 4: Susiec I, Susiec II.....	14
Mapa 6. Obszar 5: Majdan Sopocki I, Majdan Sopocki II	15
Mapa 7. Obszar 6: Łasochy.....	16
Mapa 8. Obszar 7: Kunki.....	17
Mapa 9. Obszar 8: Łosiniec I, Łosiniec II, Zawadki.....	18
Mapa 10. Obszar 9: Maziły.....	19
Mapa 11. Obszar 10: Oseredek.....	20
Mapa 12. Obszar 11: Wólka Łosiniecka	21
Mapa 13. Obszar 12: Nowiny	22
Mapa 14. Obszar 13: Grabowica	23
Mapa 15. Obszar 14: Ciotusza Nowa, Ciotusza Stara	24
Mapa 16. Gęstość zaludnienia w poszczególnych obszarach w Gminie Susiec w 2021 roku (osoby/km ²)	28

Mapa 17. Liczba kobiet w wieku poprodukcyjnym w poszczególnych obszarach w Gminie Susiec w 2021 roku (na 1000 mieszkańców)	29
Mapa 18. Liczba mężczyzn w wieku poprodukcyjnym w poszczególnych obszarach w Gminie Susiec w 2021 roku (na 1000 mieszkańców)	30
Mapa 19. Liczba osób bezrobotnych w poszczególnych obszarach w Gminie Susiec w 2021 roku	32
Mapa 20. Liczba osób bezrobotnych do 30 roku życia w poszczególnych obszarach w Gminie Susiec w 2021 roku (na 1000 mieszkańców)	34
Mapa 21. Liczba osób długotrwale bezrobotnych w poszczególnych obszarach w Gminie Susiec w 2021 roku (na 1000 mieszkańców)	35
Mapa 22. Liczba osób bezrobotnych powyżej 50 roku życia w poszczególnych obszarach w Gminie Susiec w 2021 roku (na 1000 mieszkańców)	37
Mapa 23. Liczba przestępstw w poszczególnych obszarach w Gminie Susiec w 2021 roku (na 1000 mieszkańców)	39
Mapa 24. Liczba wykroczeń w poszczególnych obszarach w Gminie Susiec 2021 roku (na 1000 mieszkańców)	40
Mapa 25. Liczba osób pobierających świadczenia GOPS z tytułu ubóstwa w poszczególnych obszarach w Gminie Susiec 2021 roku (na 1000 mieszkańców).....	43
Mapa 26. Liczba osób pobierających świadczenia GOPS z tytułu długotrwałej lub ciężkiej choroby w poszczególnych obszarach w Gminie Susiec 2021 roku (na 1000 mieszkańców)	45
Mapa 27. Liczba osób pobierających świadczenia GOPS z tytułu niepełnosprawności w poszczególnych obszarach w Gminie Susiec 2021 roku (na 1000 mieszkańców)	47
Mapa 28. Liczba osób pobierających świadczenia GOPS z tytułu potrzeby ochrony macierzyństwa w poszczególnych obszarach w Gminie Susiec w 2021 roku (na 1000 mieszkańców)	49

Mapa 29. Liczba osób pobierających świadczenia GOPS z tytułu wsparcia osób starszych w poszczególnych obszarach w Gminie Susiec w 2021 roku (na 1000 mieszkańców)	51
Mapa 30. Liczba osób pobierających świadczenia GOPS z tytułu wsparcia osób z zaburzeniami psychicznymi w poszczególnych obszarach w Gminie Susiec w 2021 roku (na 1000 mieszkańców).....	53
Mapa 31. Azbest pozostały do unieszkodliwienia w budynkach w Gminie Susiec 2021 roku (Mg)	56
Mapa 32. Liczba przedsiębiorstw w poszczególnych obszarach w Gminie Susiec 2021 roku (na 1000 mieszkańców)	58
Mapa 33. Ilość gospodarstw rolnych w poszczególnych obszarach w Gminie Susiec 2021 roku (na 1000 mieszkańców)	60
Mapa 34. Liczba wyrejestrowanych podmiotów gospodarczych w poszczególnych obszarach w Gminie Susiec 2021 roku (na 1000 mieszkańców).....	61
Mapa 35. Długość tras pieszych w poszczególnych obszarach w Gminie Susiec 2022 roku (na 1000 mieszkańców)	62
Mapa 36. Długość tras rowerowych w poszczególnych obszarach w Gminie Susiec 2022 roku (na 1000 mieszkańców)	63
Mapa 37. Dostęp do usług i handlu w poszczególnych obszarach w Gminie Susiec w 2021 roku (na 1000 mieszkańców)	66
Mapa 38. Obszary zdegradowane w Gminie Susiec	78
Mapa 39. Obszar rewitalizacji w Gminie Susiec	82